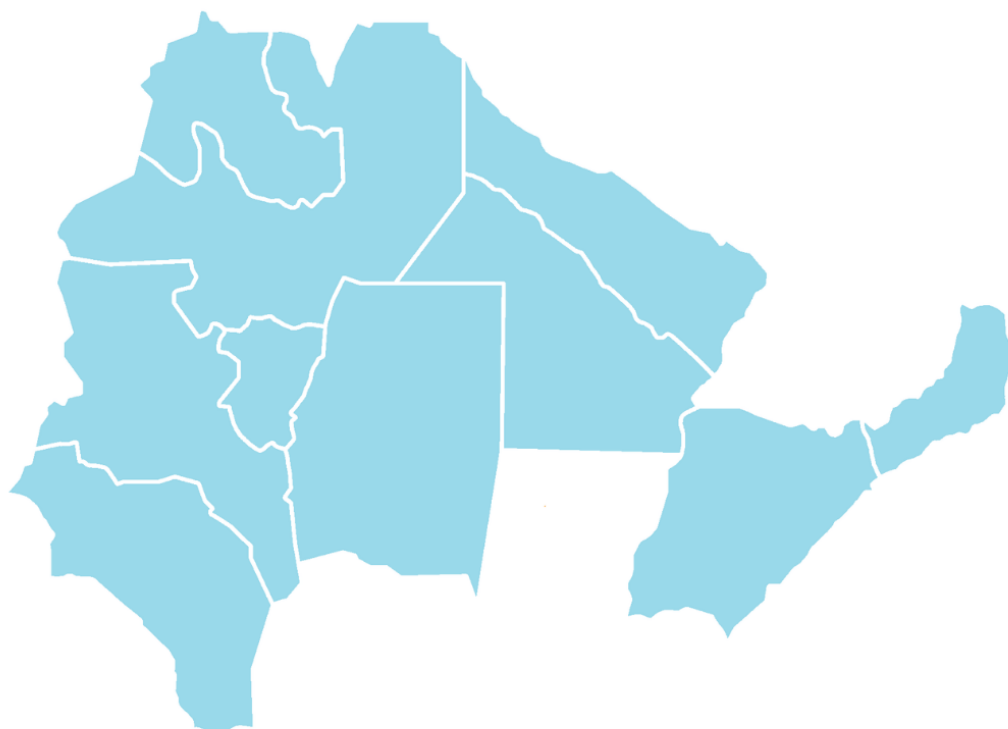


REGIÓN NORTE GRANDE



Inflación en el NEA-NOA

Datos de mayo 2022

informe exclusivo elaborado de manera conjunta entre la consultora
Politikon Chaco y www.RegionNorteGrande.com.ar





Contenido

¿Cuánto creció la inflación por regiones?.....	2
Inflación en el NEA-NOA en mayo 2022	3
Desempeño por divisiones en el NEA-NOA	5
Alimentos y bebidas sin alcohol	7
Acumulado enero-mayo: mayor suba de la serie histórica.....	8



Índice de Precios al Consumidor (IPC)

Resultados para las regiones del NEA-NOA. Mayo 2022

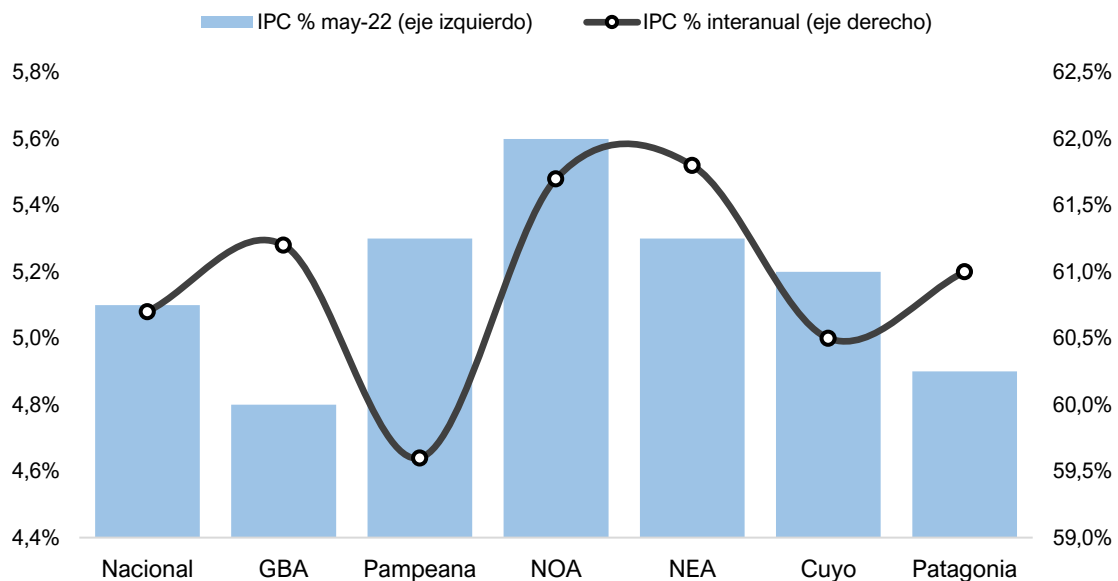
¿Cuánto creció la inflación por regiones?

Variación del IPC del mes de mayo 2022: visto por regiones, la mayor alza de precios de mayo estuvo en el NOA (5,6%), que repite posición por segundo mes consecutivo; en segundo lugar, quedaron las regiones Pampeana y NEA (5,3% en cada caso), y detrás se ubica el Cuyo (5,2%). Estas cuatro regiones mostraron subas superiores al total nacional; por su parte, las regiones de la Patagonia (4,9%) y GBA (4,8%) crecen por debajo de la misma. Por ende, **vemos que el Norte Grande en su conjunto tuvo un nivel de crecimiento de precios superior** al resto de las regiones, encabezando las alzas del mes de análisis.

Variación interanual de mayo 2022: el NEA y el NOA muestran las mayores subas en este nivel comparativo, y en ambos casos marcan un récord histórico, por encima del 60%. Los incrementos son del 61,8% y 61,7% respectivamente. A su vez, el GBA (61,2%) y la Patagonia (61,0%) crecen por encima del total nacional general (60,7%); por debajo de ésta, quedaron Cuyo (60,5%) y la Pampeana (59,6%), siendo ésta última la única que sigue por debajo de los sesenta puntos. De este modo, tal y como se advierte de los datos detallados previamente, el Norte Grande muestra una dinámica de crecimiento de precios superior al total país, rompiendo récord y liderando la suba interanual en todo el país.



Gráfico 1. IPC regionales. Variaciones mensuales e interanuales de mayo 2022



Fuente: elaboración propia en base a INDEC

A nivel acumulado del 2022, el período enero-mayo cierra con el NOA mostrando la mayor aceleración del nivel de precios (30,8%), seguida por Cuyo (30,5%) y el NEA (29,9%); detrás se ubica la Patagonia (29,6%); en todos estos casos la suba por encima del total nacional (29,3%). La región Pampeana y GBA muestra los menores incrementos acumulados (29,2% y 29,0%, respectivamente).

Aquí se observa un comportamiento del Norte Grande bastante similar al resto de los niveles comparativos: el NEA y el NOA se ubican, en todos los casos, en el top de mayores subas. Además, el alza acumulada de período es el más alto desde que se inició la serie de medición regional.

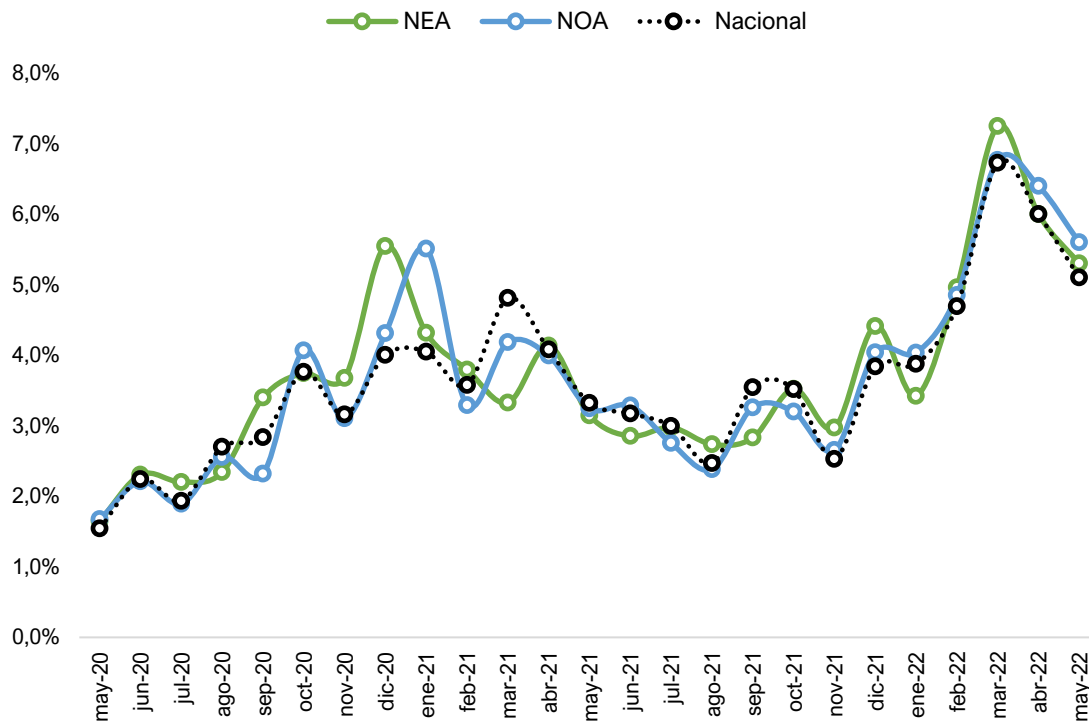
Inflación en el NEA-NOA en mayo 2022

En el mes de análisis, el NOA mostró un alza de precios mayor al NEA, igual escenario al observado en el pasado mes de abril. Ambas comparten, además, igual característica: una desaceleración de la suba de precios respecto a abril (-0,8 p.p en NOA y -0,7 p.p en NEA).



Sin embargo, pese a la desaceleración, se trata de valores de incremento del IPC de considerable magnitud, y se ubican entre los principales incrementos de toda la serie histórica de ambas regiones, adquiriendo así una inercia de alto volumen.

Gráfico 2. Evolución IPC NEA y NOA. Mayo 2020 a mayo 2022; variaciones mensuales

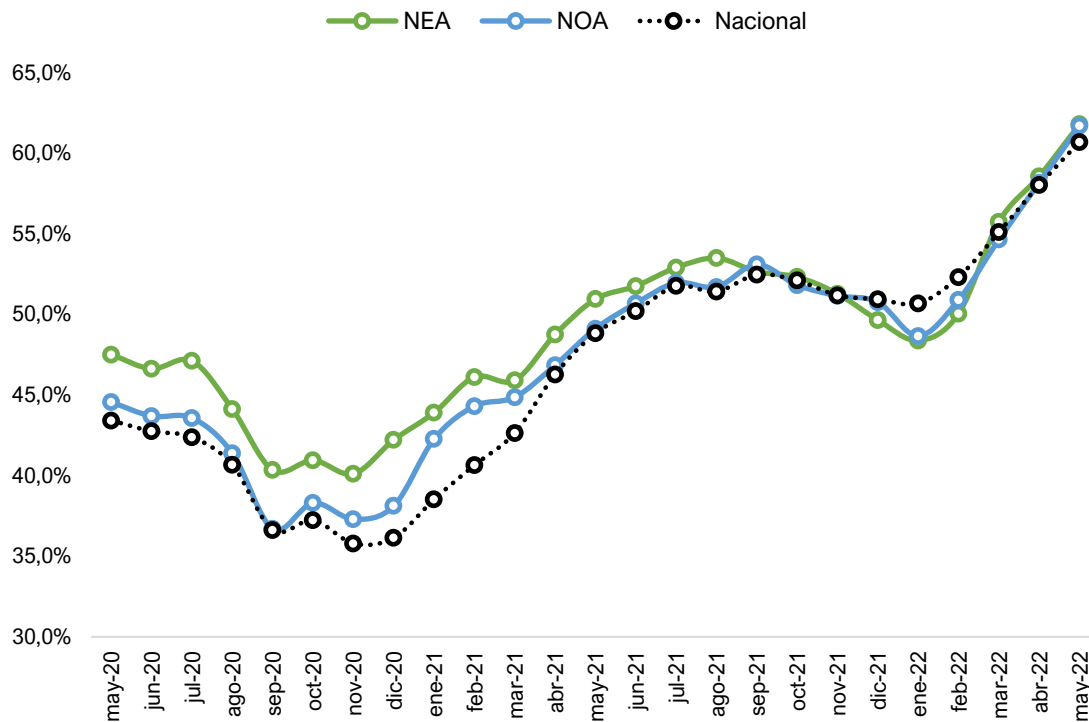


Fuente: elaboración propia en base a INDEC

A nivel interanual, ambas regiones del Norte Grande exhibieron una fuerte aceleración: el NEA pasó del 55,7% en marzo al 61,8% de mayo; el NOA, de 54,6% al 61,7% en mayo. En ambos casos, se trata de récord históricos, mostrando así la mayor suba desde que se mide el IPC a nivel regional.



Gráfico 3. Evolución IPC NEA y NOA. Mayo 2020 a mayo 2022; variaciones interanuales



Fuente: elaboración propia en base a INDEC

Desempeño por divisiones en el NEA-NOA

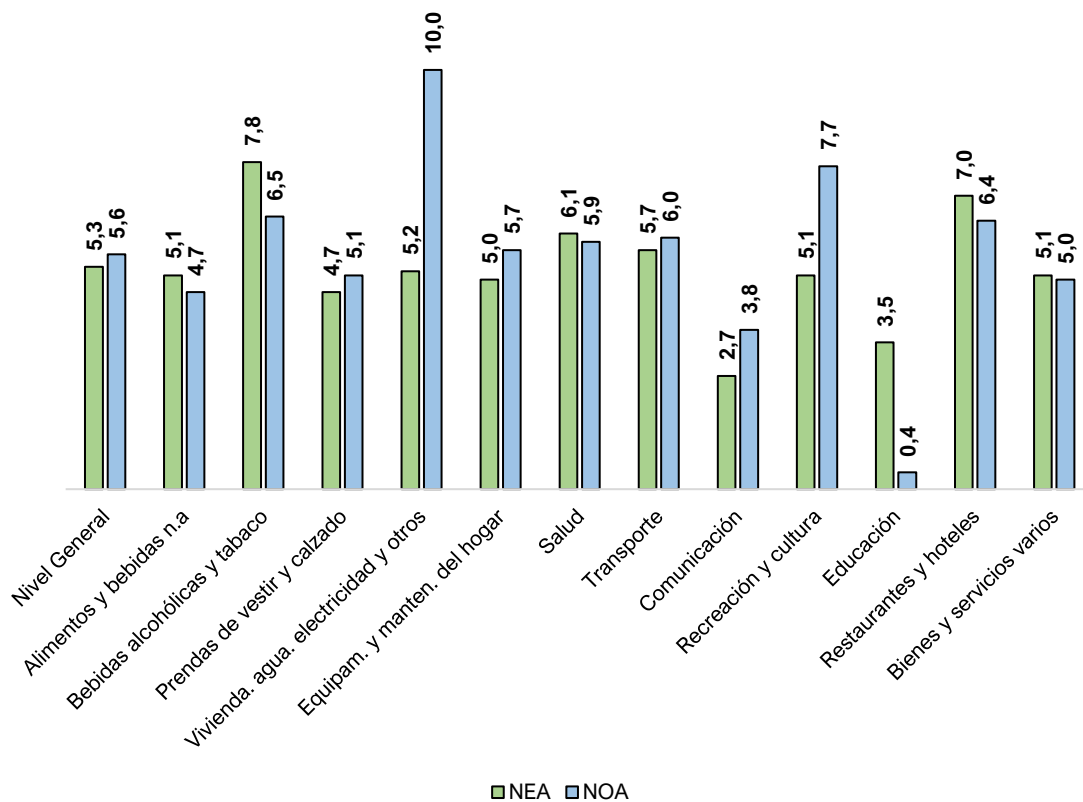
En mayo, el ranking de divisiones con mayor crecimiento en el NEA y en el NOA tiene significativas divergencias: del top tres, solo hay una división coincidente, con diversidad en su posición en el ranking. Esta división es “Bebidas alcohólicas y Tabaco”, que en el NEA fue la que más creció (7,8%) y se ubicó tercera en el NOA (6,5%).

En el NEA, el podio se completa con “Restaurantes y Hoteles” y “Salud” con subas del 7% y 6,1%, respectivamente; por su parte, en el NOA, las dos subas más significativas fueron “Vivienda, agua, electricidad y otros combustibles” y “Recreación y Cultura” (10% y 7,7%, respectivamente).

En el caso del NEA, las subas de las divisiones mencionadas están explicadas, principalmente, por el costo de comida en restaurantes y por la suba de prepagas; en el NOA, por subas de tarifas de servicio de energía eléctrica y por los servicios recreativos.



Gráfico 4. Evolución mensual del IPC NEA-NOA por divisiones. Mayo 2022



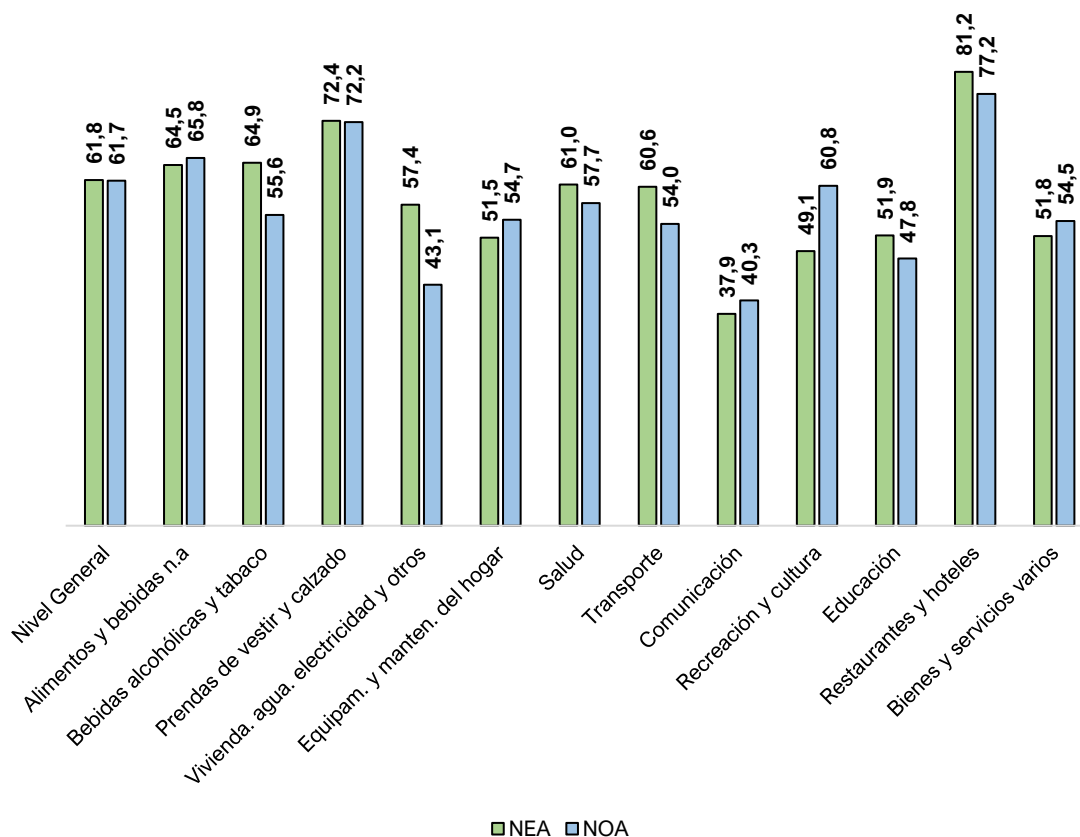
Fuente: elaboración propia en base a INDEC

Por su parte, al analizar el incremento interanual en estas regiones, hay mayores coincidencias en el top tres: el 1-2 en ambas regiones está conformado por “Restaurantes y Hoteles” (81,2% en el NEA y 77,2% en el NOA) y “Prendas de vestir y calzado” (72,4% en NEA y 72,2% en NOA).

El tercer lugar en el NEA lo ocupa “Bebidas alcohólica y tabaco” (64,9%) y en el NOA, “Alimentos y bebidas no alcohólicas” (65,8%). Respecto a esta última división mencionada, así como se ubica en el tercer lugar en el NOA, queda cuarta en el NEA, también por encima del nivel general regional.



Gráfico 5. Evolución interanual del IPC NEA-NOA por divisiones. Mayo 2022



Fuente: elaboración propia en base a INDEC

Alimentos y bebidas sin alcohol

Volviendo a lo específico de la situación de los alimentos y bebidas no alcohólicas, ésta es la división con mayor incidencia en el IPC en ambas regiones: en el NEA, representa el 35,3% del total de la muestra; en el NOA, el 34,7%.

En mayo, si bien hubo cierto relajamiento en la suba, igualmente siguen creciendo a ritmos considerables. En el ranking de las subas mensuales, en el NEA esta división quedó sexta; y en el NOA, décima, en ambos casos por debajo del nivel general regional.



Adentrándonos en las aperturas que componen esta división, las mayores subas también tuvieron ciertas similitudes según la región. En el NEA, el top tres está compuesto por “Azúcar, dulces, chocolates, golosinas, etc.” (8,1%), “Pan y cereales” (6,8%) y “Aceites, grasas y mantecas” (6,5%).

En el NOA, por su parte, fueron “Aceites, grasas y mantecas” (7,4%), “Carnes y derivados” (6,5%) y “Pan y cereales” (5,5%).

Cuadro 1. Alimentos y Bebidas No Alcohólicas. Incrementos mensuales e interanuales en el NEA-NOA. Mayo 2022 e interanual

Alimentos y bebidas no alcohólicas	NEA		NOA	
	% mensual	% interanual	% mensual	% interanual
Nivel General	5,3	61,8	5,6	61,7
Pan y cereales	6,8	75,2	5,5	72,4
Carnes y derivados	6,2	67,1	6,5	71,0
Leche, productos lácteos y huevos	4,5	65,2	4,6	62,8
Aceites, grasas y manteca	6,5	66,1	7,4	61,6
Frutas	2,1	41,5	0,4	47,5
Verduras, tubérculos y legumbres	-0,8	56,4	-2,0	62,2
Azúcar, dulces, chocolate, golosinas, etc.	8,1	73,6	5,3	62,1
Café, té, yerba y cacao	4,8	56,8	3,7	65,0
Aguas minerales, bebidas gaseosas y jugos	2,9	45,5	3,8	47,8

Fuente: elaboración propia en base a INDEC

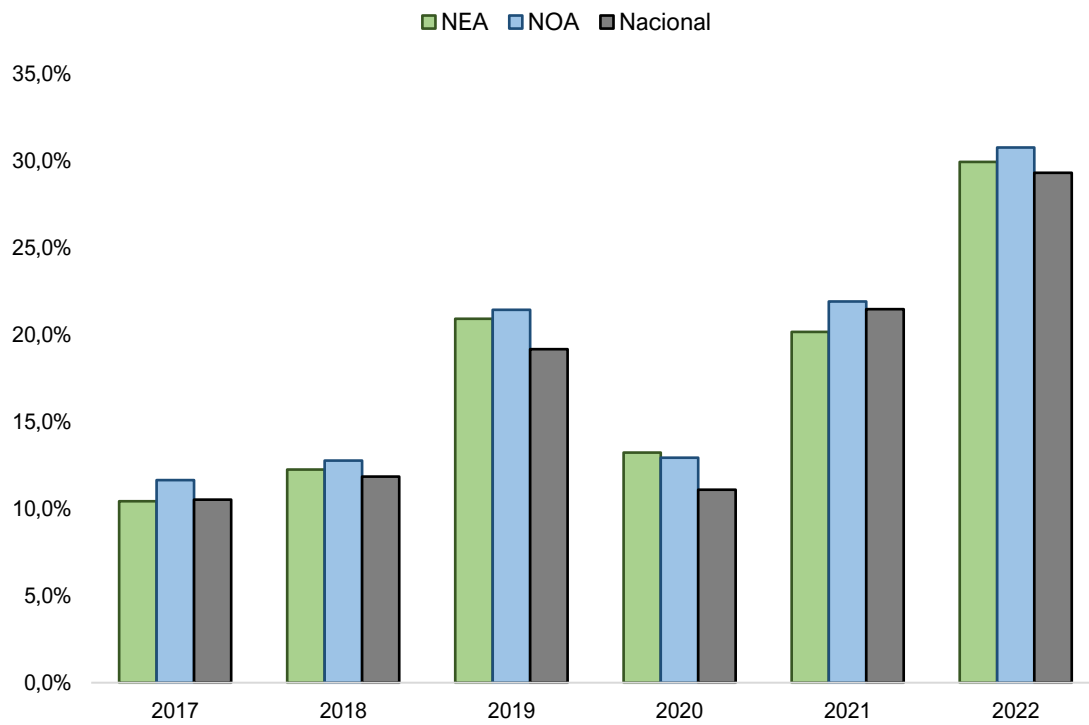
Acumulado enero-mayo: mayor suba de la serie histórica

Al igual que ya se observó en los meses previos, el acumulado del período enero-mayo 2022, tanto a nivel país como en las diferencias regiones, registra el mayor incremento de precios del período analizado desde que arrancó la nueva serie de medición (diciembre 2016).

En el caso del NEA, el acumulado del periodo registra una suba del 29,9%, superior a todos los primeros trimestres de 2017 a la fecha; en el NOA, es del 30,8%, con el mismo fenómeno.



Gráfico 6. IPC NEA y NOA, acumulado enero-mayo 2017 – 2022



Fuente: elaboración propia en base a INDEC