

REGIÓN NORTE GRANDE



Actividad, empleo y desocupación: el mercado de trabajo en el NEA-NOA

Datos de 1º trimestre 2022



Norte Grande: Posadas con los mejores indicadores de actividad y empleo; Tucumán con la mayor desocupación

Según los datos difundidos por el INDEC, en la región de NEA y del NOA se observan subas en las tasas de actividad y de empleo, al tiempo que registran descensos en sus tasas de desocupación, todas en sus comparaciones interanuales¹, en línea con lo observado en el nivel nacional.

En los aglomerados del NEA, existen 628 mil personas que forman parte de la población económicamente activa (PEA), de las cuales 596 mil son ocupadas y 32 mil desocupadas. Comparando con igual trimestre del 2021, la población ocupada creció en 39 mil personas, y la desocupada descendió en 4 mil.

En el NOA, por su parte, la PEA alcanza a 1,25 millones de personas: 1,17 millones son ocupadas, y 83 mil son personas desocupadas. En la comparación interanual, la población ocupada creció en 61 mil personas, y la desocupada descendió en 38 mil.

En este marco, el aglomerado urbano que exhibe las mayores tasas de actividad y de empleo en la región del Norte Grande es Posadas, mientras que el Gran Tucumán-Tafí Viejo registra la mayor desocupación.

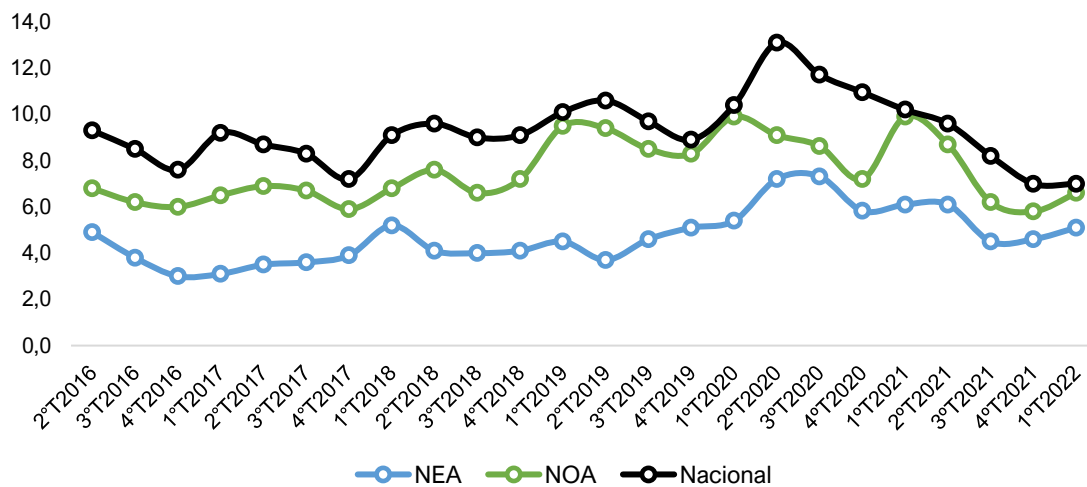
El total de los 31 aglomerados urbanos relevados por la EPH-INDEC registró, al primer trimestre del 2022, una tasa de actividad del 46,5% (mostrando leve avance en la comparación anual); el empleo, por su parte, exhibió un igual desempeño: avanzó 1,7 p.p en la comparación interanual. De esta forma, contra igual trimestre del 2021 se logró una reducción de la tasa de desocupación, que fue de 7% (-3,2 p.p interanual)

¹ En este informe, se usa la comparación interanual, para evitar efectos de estacionalidad entre distintos trimestres. Si la comparación se realiza entre trimestres inmediatos (4° 2021 vs 1° de 2022), algunos resultados cambian, pero hay efectos estacionales en muchos de esos casos, situación que se elimina en la comparación interanual.



En ese contexto, las regiones que conforman el Norte Grande argentino, (NEA y NOA) tuvieron comportamientos similares: en la comparación interanual, ambas incrementaron sus tasas de actividad y empleo, al tiempo que lograron reducir la desocupación. Si la comparación se hace contra el trimestre anterior (4º de 2021), también hay avances en actividad y empleo; sin embargo, ambas mostraron leves alzas de la desocupación, que se explican por la suba de la actividad.

Gráfico 1. Evolución de la tasa de desocupación. Regiones del NEA, NOA y total nacional



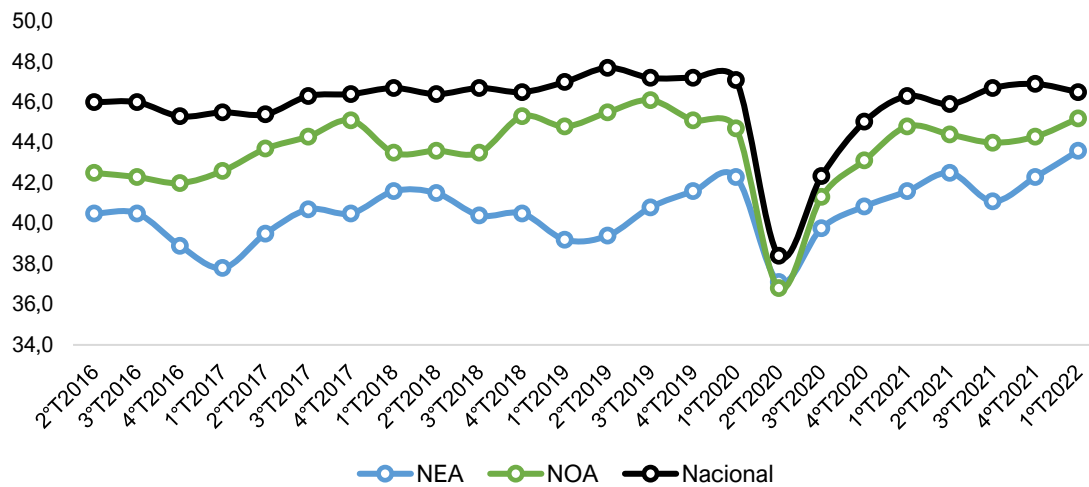
Fuente: elaboración propia en base a INDEC

En relación con la tasa de desocupación, cabe señalar que los menores niveles observados en el NEA (5,1%) y NOA (6,6%) en relación con el total nacional (7,0%) están vinculados directamente con su nivel de actividad. Metodológicamente, la desocupación se calcula sobre la población económicamente activa (PEA), por lo cual tener una PEA más robusta (ergo, mayores tasas de actividad) puede traer como consecuencia un aumento de la tasa de desocupación; por el contrario, una PEA más pequeña, podría tirar para abajo el porcentaje de personas consideradas desocupadas, debido a que hay más inactivos.

Esta situación se ve justamente en el Norte Grande, pero de manera más contundente en el NEA, región que históricamente muestra los menores niveles de actividad. Los datos del 1º trimestre 2022 ratifican esa tendencia: el NEA exhibe una tasa de actividad del 43,6%, el NOA de 45,2% y el total país de 46,5%.



Gráfico 2. Evolución de la tasa de actividad. Regiones del NEA, NOA y total nacional



Fuente: elaboración propia en base a INDEC

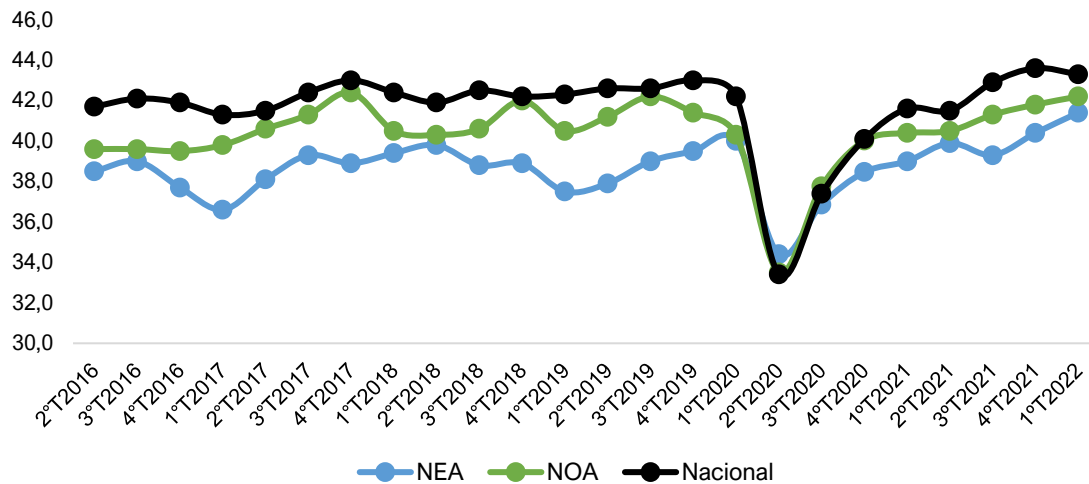
Idéntica situación se ve para el caso de la tasa de empleo: el NEA (41,4%) y el NOA (42,2%) se mueven en niveles inferiores al total país (43,3%), y el NEA en particular muestra, al igual que ocurre en el caso de la actividad, la menor tasa de todo el país.

Esto evidencia las realidades laborales, sociales y productivas de las regiones, e incluso dentro de ellas. En el Norte Grande se evidencia fuertes desvíos: por un lado, Posadas lidera las tasas de actividad y empleo (ubicándose además en el top cinco del país), pero por el otro; Resistencia y Formosa tienen las tasas más bajas del país, en ambos casos por debajo del 40%.

Por ende, el NEA exhibe extremos mucho más marcados, mientras que en el NOA, si bien hay brechas, son menos fuertes.



Gráfico 3. Evolución de la tasa de empleo. Regiones del NEA, NOA y total nacional



Fuente: elaboración propia en base a INDEC

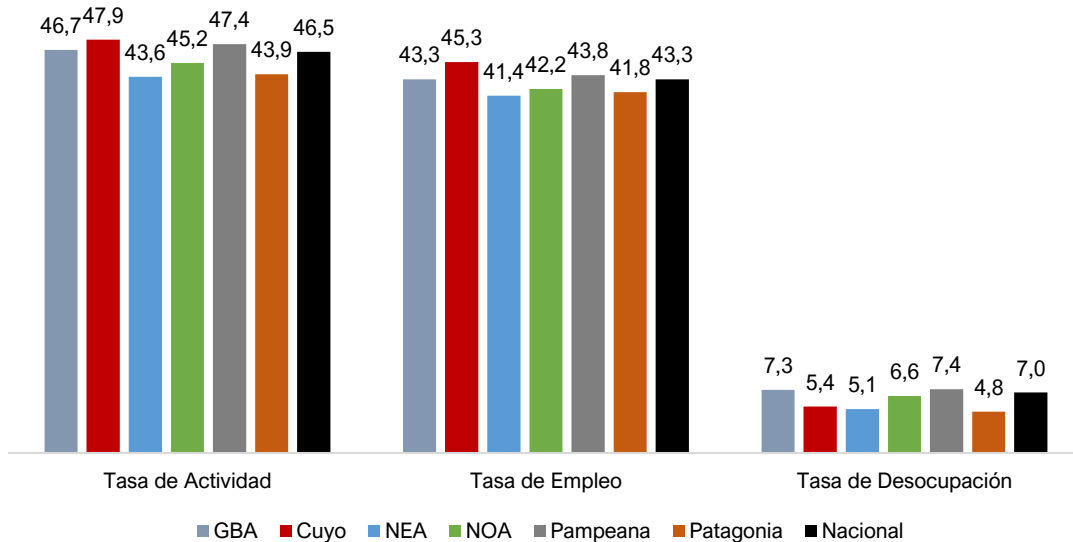
Aun con estas consideraciones, la recuperación tanto de la actividad como del empleo en el NEA y NOA van de la mano de la observada en el nivel nacional, tras la brusca caída provocada por la pandemia, donde tocaron sus pisos históricos.

A nivel consolidado la recuperación es innegable, pero se hace algo más rápida o lenta según se analiza el caso concreto dentro de cada uno de los aglomerados.

Como se mencionó previamente, al 1º trimestre 2022, el NEA muestra las menores tasas de actividad y empleo del país, y la segunda más baja en la de desocupación (explicada, como ya se detalló, por el bajo nivel de actividad); el NOA, por su parte, se ubica a mitad de tabla en el ranking de regiones.



Gráfico 4. Tasas de actividad, empleo y desocupación, por regiones. 1º trimestre 2022



Fuente: elaboración propia en base a INDEC

Situación en los aglomerados del NEA-NOA

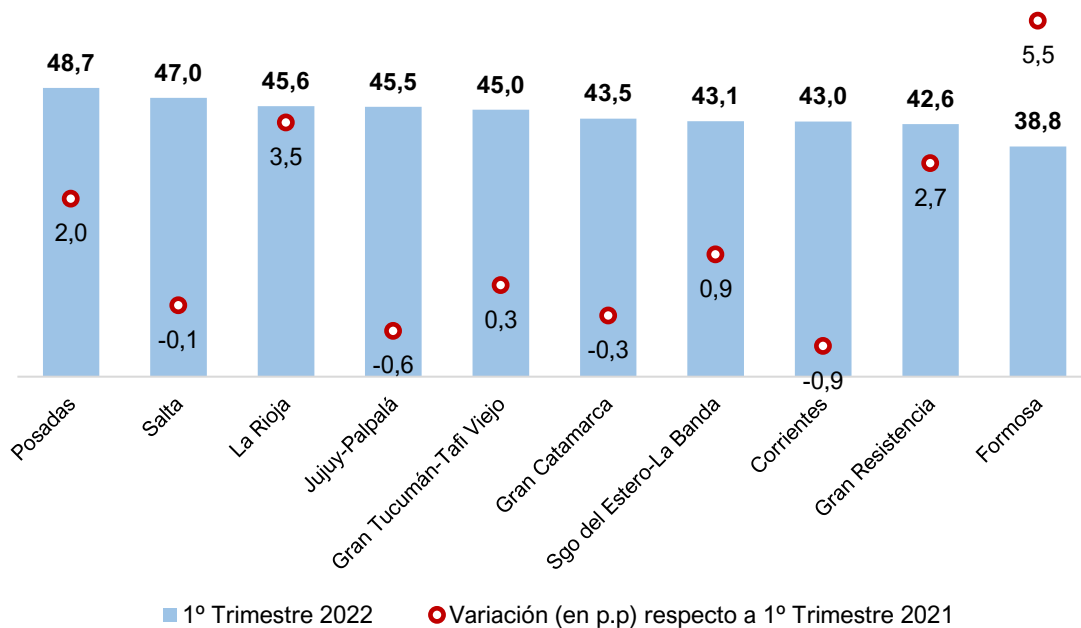
El aglomerado de Posadas es, dentro del Norte Grande, el que tiene la mayor tasa de actividad: 48,7%, ubicándose además quinta a nivel país. En la región, la segunda Salta con 47% (9º a nivel país). Estos son los dos únicos aglomerados del norte posicionados en el top diez de mayores niveles de actividad.

El resto de los aglomerados del Norte Grande se mueven por debajo: La Rioja, Jujuy-Palpalá y Gran Tucumán-Tafi Viejo tienen tasas de actividad superiores al 45%; Gran Catamarca, Santiago del Estero-La Banda, Corrientes y Gran Resistencia, entre 40% y 45%; y Formosa exhibe la menor tasa de la región, siendo además la única en situarse por debajo del 40% (registró 38,8%). Es, además, la segunda tasa más baja de todo el país.



En términos de evolución de esta tasa, cuatro de los diez aglomerados exhibieron un retroceso en su tasa de actividad: Gran Catamarca retrocedió 0,3 puntos porcentuales (*p.p.*); Jujuy-Palpalá -0,6 *p.p.*; Salta -0,1 *p.p.*; y Corrientes -0,9 *p.p.*, siempre comparado iguales trimestres de 2022 y 2021. Por el contrario, La Rioja y Formosa exhiben los mayores incrementos de esta tasa (+3,5 *p.p.* y +5,5 *p.p.* respectivamente).

Gráfico 5. Tasas de actividad. Aglomerados del Norte Grande. 1º trimestre 2022



Fuente: elaboración propia en base a INDEC

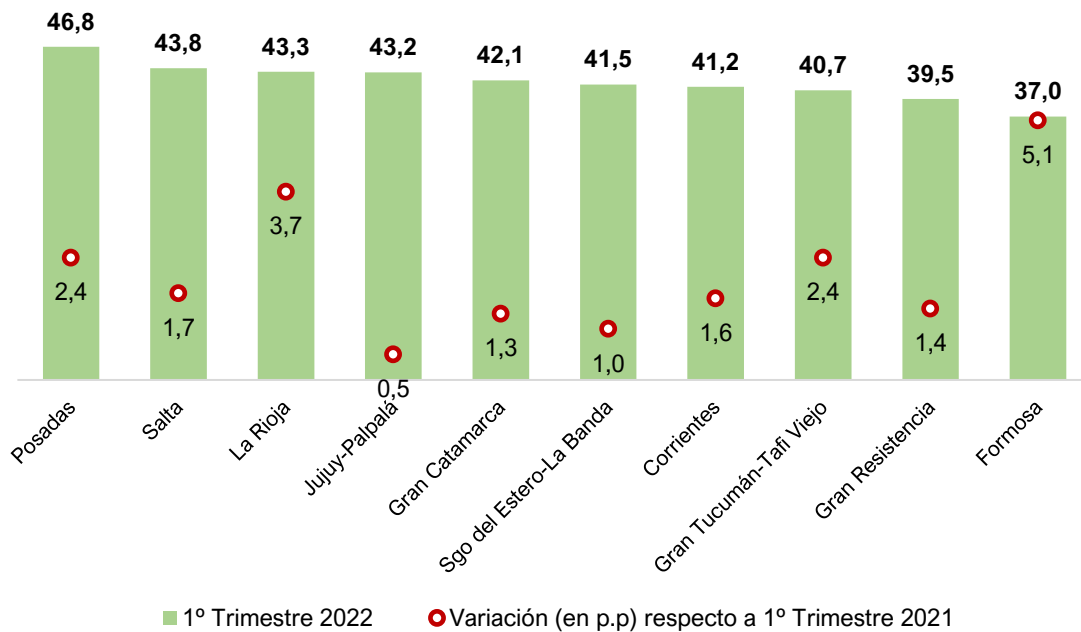
La tasa de empleo en el Norte Grande también muestra liderazgo en Posadas (46,8%), que además exhibe la tercera mayor tasa a nivel nacional. El aglomerado de Salta (43,8%) se ubica en segundo lugar, y La Rioja completa el podio regional (43,3%). Además, Jujuy-Palpalá, Gran Catamarca, Santiago del Estero-La Banda, Corrientes y Gran Tucumán-Tafí Viejo exhiben tasas por encima del 40%.

En la otra punta de la tabla, el Gran Resistencia y Formosa exhiben las menores tasas de empleo de la región, siendo en ambos estos casos inferiores al 40%.



En términos de evolución, en los diez aglomerados del Norte Grande se observan crecimientos interanuales de esta tasa. La mayor se observa en Formosa (+5,1 p.p.), y la más leve en Jujuy-Palpalá (+0,5 p.p.).

Gráfico 6. Tasas de empleo. Aglomerados del Norte Grande. 1° trimestre 2022



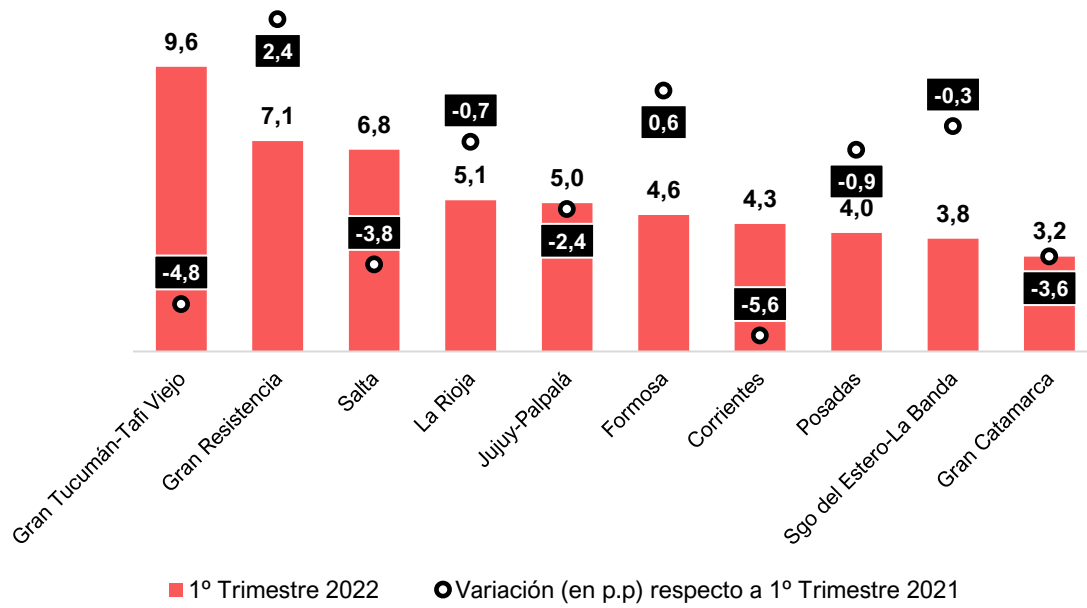
Fuente: elaboración propia en base a INDEC

En lo referido a la tasa de desocupación en el Norte Grande, la más alta se observa en el Tucumán-Tafí Viejo (9,6%), le sigue el Gran Resistencia (7,1%) y Salta completa el podio (6,8%). En el fondo, quedó el Gran Catamarca, exhibiendo la menor tasa de desocupación de la región (3,2%).

En la comparación contra igual trimestre de 2021, solo en dos aglomerados del Norte Grande la tasa de desocupación exhibió alzas: en el Gran Resistencia creció en 2,4 p.p.; y en Formosa, +0,6 p.p. Por el contrario, en el resto la desocupación cayó. De esos, Corrientes, Gran Tucumán-Tafí Viejo, Salta y Gran Catamarca muestran disminuciones de la tasa de más de 3,0 p.p.



Gráfico 6. Tasas de desocupación. Aglomerados del Norte Grande. 1º trimestre 2022



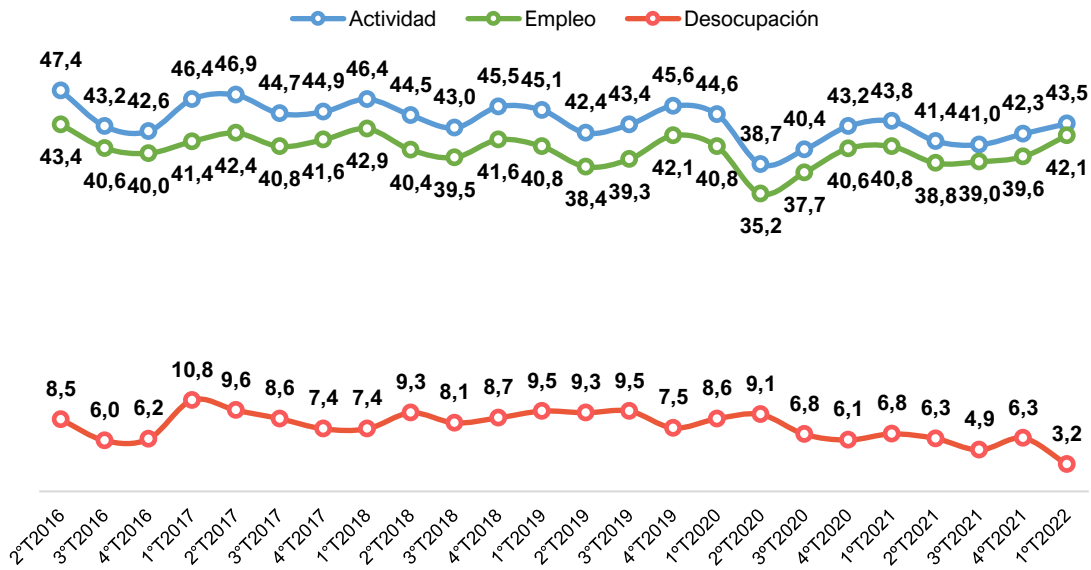
Fuente: elaboración propia en base a INDEC



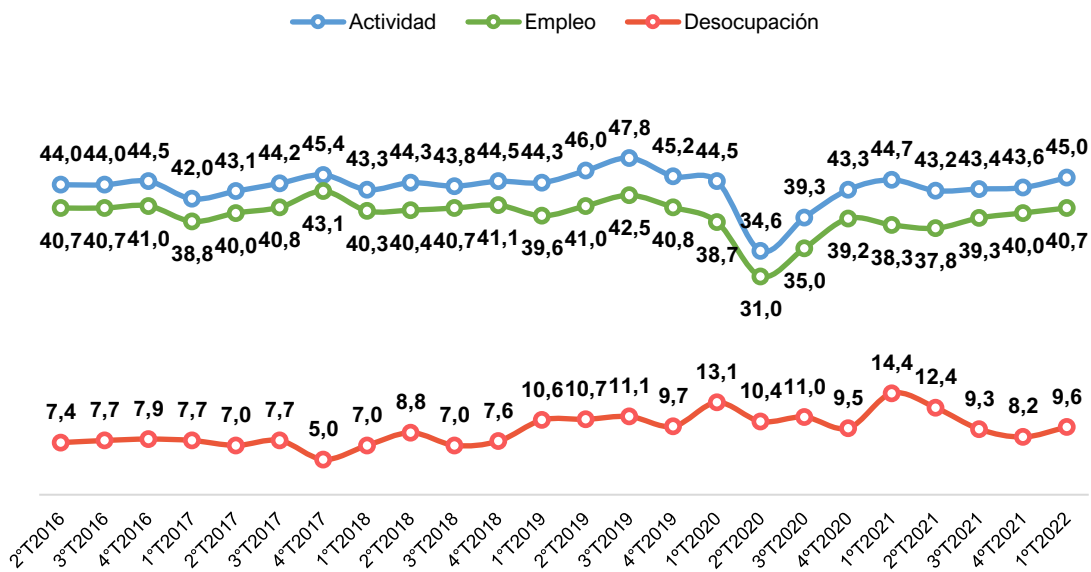
ANEXO

Evolución de las tasas de actividad, empleo y desocupación en los aglomerados del NEA-NOA

GRAN CATAMARCA

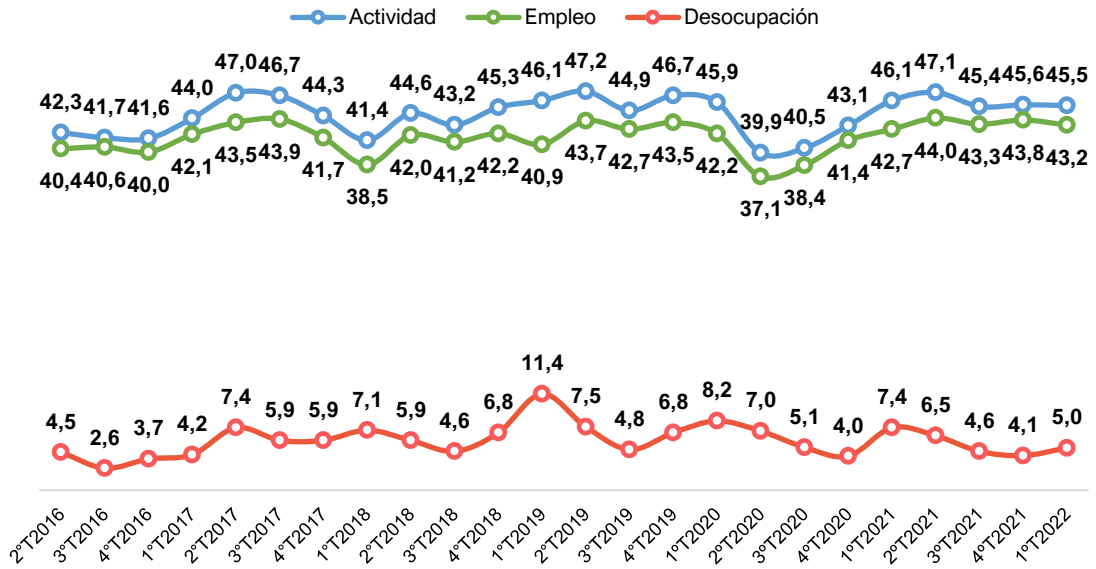


GRAN TUCUMÁN – TAFÍ VIEJO

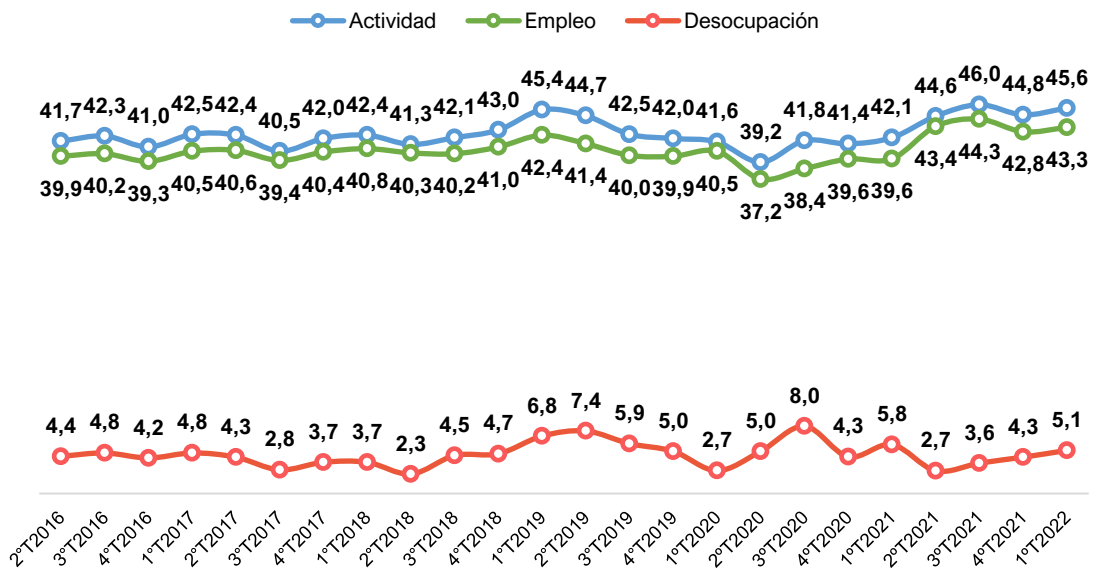




JUJUY – PALPALÁ

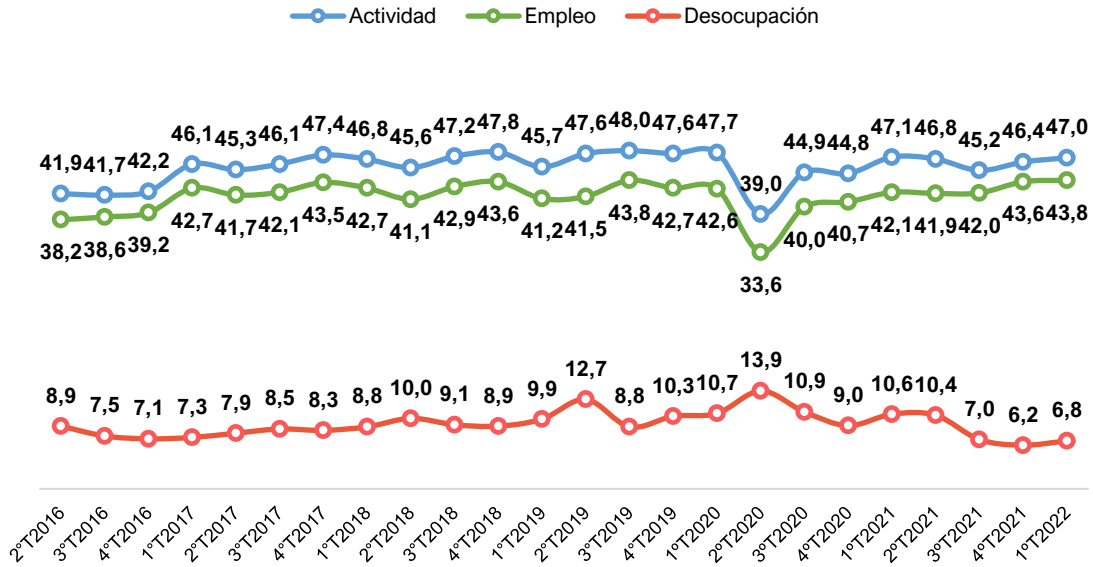


LA RIOJA

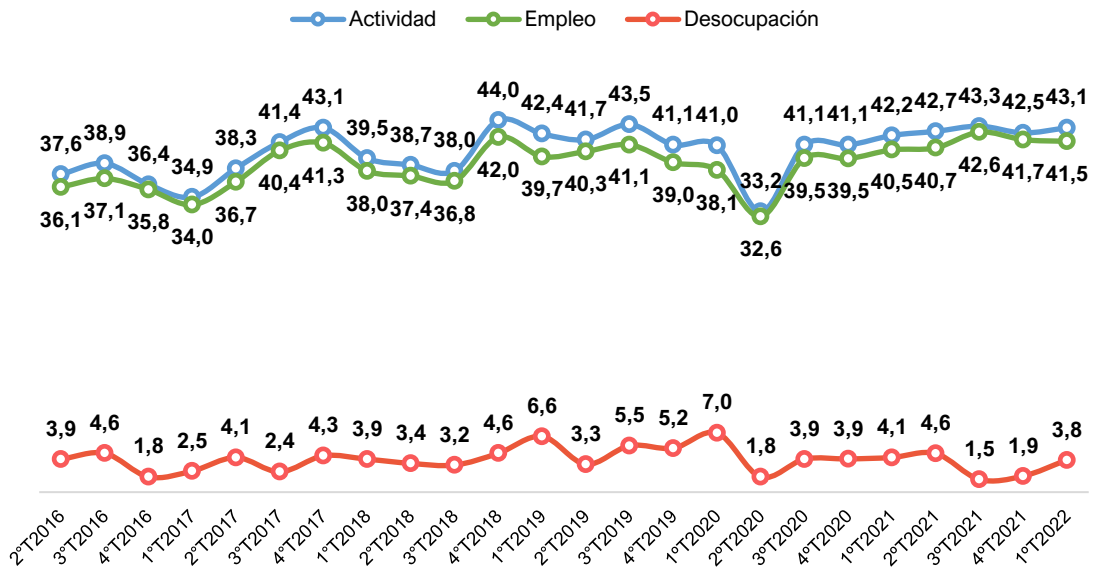




SALTA

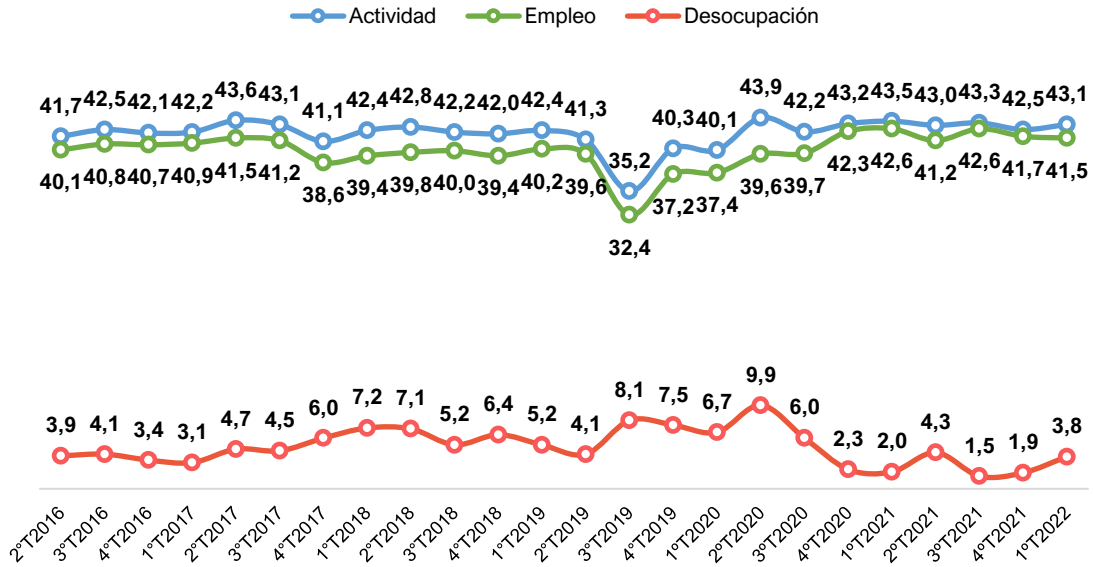


SANTIAGO DEL ESTERO – LA BANDA

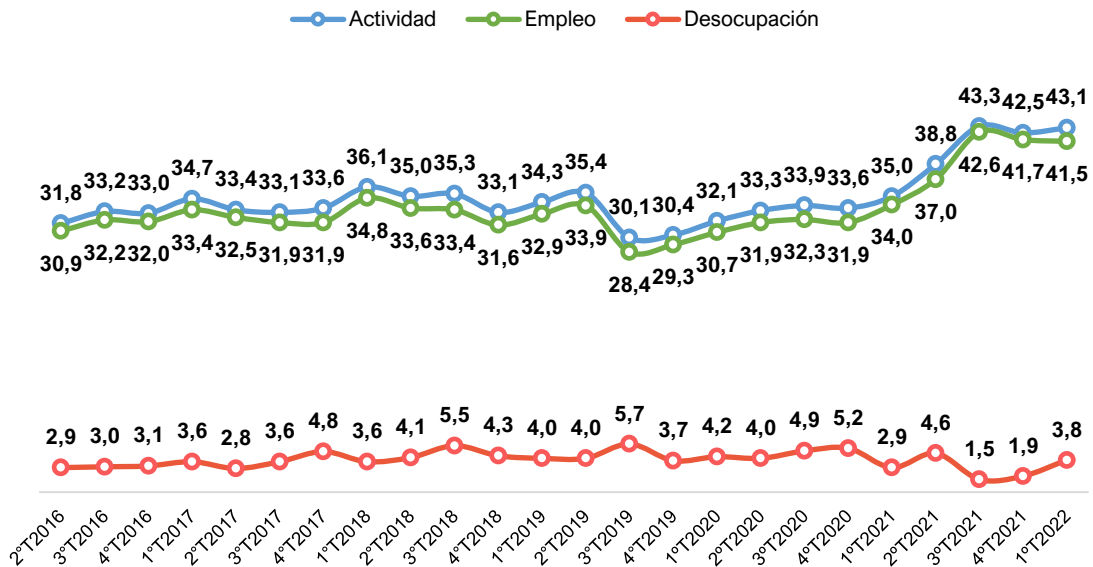




CORRIENTES

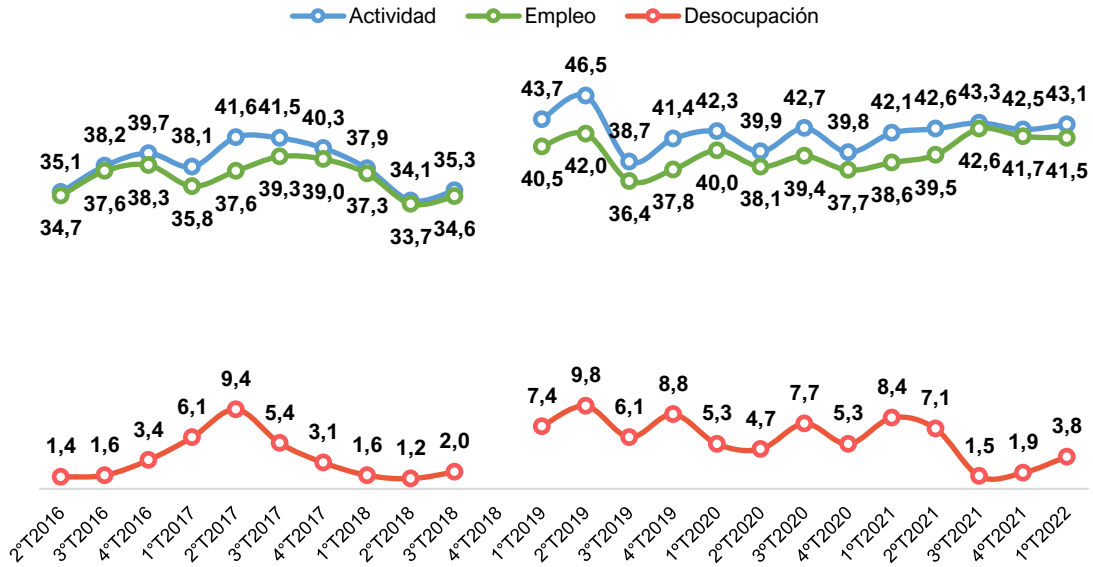


FORMOSA





GRAN RESISTENCIA (*)



(*) Por fallas metodológicas en su confección, INDEC no publicó los datos de este aglomerado para el 3° trimestre 2019

POSADAS

