

EDICIÓN N°18



**REPORTE FISCAL
NORTE GRANDE**

JUNIO 2022

El "Reporte Fiscal del Norte Grande" es una iniciativa conjunta entre la consultora Politikon Chaco y el sitio web especializado www.RegionNorteGrande.com.ar





Contenido

| | |
|---|-----------|
| Recursos provinciales por transferencias automáticas del Estado Nacional..... | 2 |
| Datos de mayo 2022..... | 2 |
| Transferencias automáticas nacionales, medidas per cápita..... | 5 |
| Recursos provinciales por transferencias no automáticas del Estado Nacional..... | 7 |
| Datos de mayo 2022..... | 7 |
| Transferencias no automáticas nacionales, medida per cápita..... | 9 |
| Recaudaciones tributarias provinciales..... | 12 |
| Datos de abril 2022..... | 12 |



Recursos provinciales por transferencias automáticas del Estado Nacional

Datos de mayo 2022

Las transferencias automáticas de recursos de origen nacional (coparticipación, leyes especiales y compensación del Consenso Fiscal) a las provincias y CABA experimentaron un nuevo mes con crecimientos reales, y marcaron además un nuevo récord de envíos en valores corrientes. En este mes, se distribuyeron a las 24 jurisdicciones subnacionales del país un total de \$514.718,9 millones, expandiéndose, en pesos corrientes, un 87% interanual; en moneda constante, la suba real fue del 16,4%.

En lo referido al bloque regional del Norte Grande, en mayo de 2022 a las provincias de la región se distribuyeron un total de \$177.073,2 millones, participando del 34,4% del total repartido a todas las jurisdicciones subnacionales.

En ese marco, las provincias del NEA percibieron \$77.345,6 millones (+87,2% interanual nominal) y las del NOA \$99.727,6 millones (+87,3% interanual). En valores constantes, el desempeño fue muy similar (+15,7% NEA y +15,8% el NOA)

Dentro del Norte Grande, la provincia del Chaco es la provincia que recibió el mayor monto en pesos corrientes (\$24.538,9 millones) mientras que la que menos recibió fue La Rioja (\$9.989,4 millones). En ambos casos, la mayor y menor asignación se da por los guarismos establecidos en la ley de reparto, pero tanto para ellas como para las ocho provincias restantes, hubo récord en valores corrientes de los fondos captados.

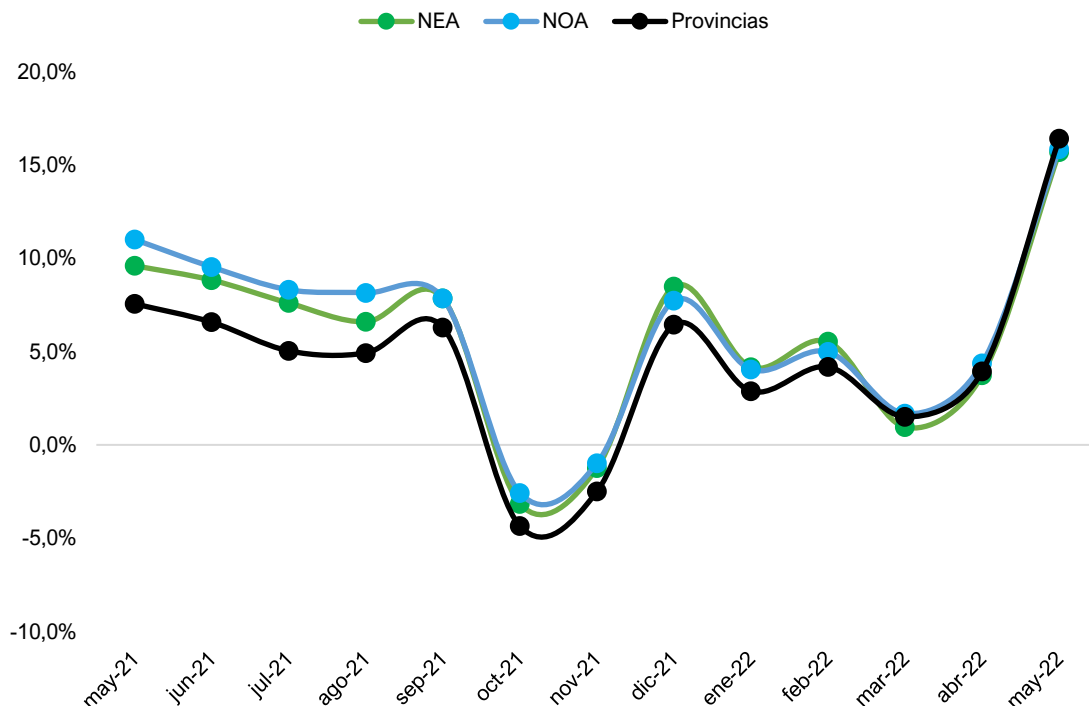


Cuadro 1. Transferencias automáticas de recursos de origen nacional a las provincias del NEA-NOA. Mayo 2021 y 2022, en millones de pesos corrientes, y variaciones porcentuales interanuales

| TRF Automáticas | may-21 | may-22 | VAR % i.a Nominal | VAR % i.a real |
|-------------------|--------------|--------------|-------------------|----------------|
| Catamarca | \$ 6.992,3 | \$ 13.148,3 | 88,0% | 16,3% |
| Chaco | \$ 13.091,2 | \$ 24.538,9 | 87,4% | 15,8% |
| Corrientes | \$ 9.901,3 | \$ 18.512,1 | 87,0% | 15,5% |
| Formosa | \$ 9.455,5 | \$ 17.733,3 | 87,5% | 15,9% |
| Jujuy | \$ 7.408,3 | \$ 13.877,1 | 87,3% | 15,8% |
| La Rioja | \$ 5.332,7 | \$ 9.989,4 | 87,3% | 15,8% |
| Misiones | \$ 8.869,2 | \$ 16.561,2 | 86,7% | 15,4% |
| Salta | \$ 10.279,9 | \$ 19.193,7 | 86,7% | 15,5% |
| Sgo del Estero | \$ 10.801,7 | \$ 20.241,9 | 87,4% | 15,9% |
| Tucumán | \$ 12.421,0 | \$ 23.277,4 | 87,4% | 15,9% |
| Total NEA | \$ 41.317,3 | \$ 77.345,6 | 87,2% | 15,7% |
| Total NOA | \$ 53.235,9 | \$ 99.727,6 | 87,3% | 15,8% |
| Total 24 jurisdic | \$ 275.219,6 | \$ 514.718,9 | 87,0% | 16,4% |

Fuente: elaboración propia en base a datos de la Dirección Nacional de Asuntos Provinciales de la Nación e INDEC

Gráfico 1. Evolución de la variación porcentual en términos reales de las transferencias automáticas de recursos de origen nacional. NEA, NOA y total jurisdicciones. Mayo 2021 a mayo 2022

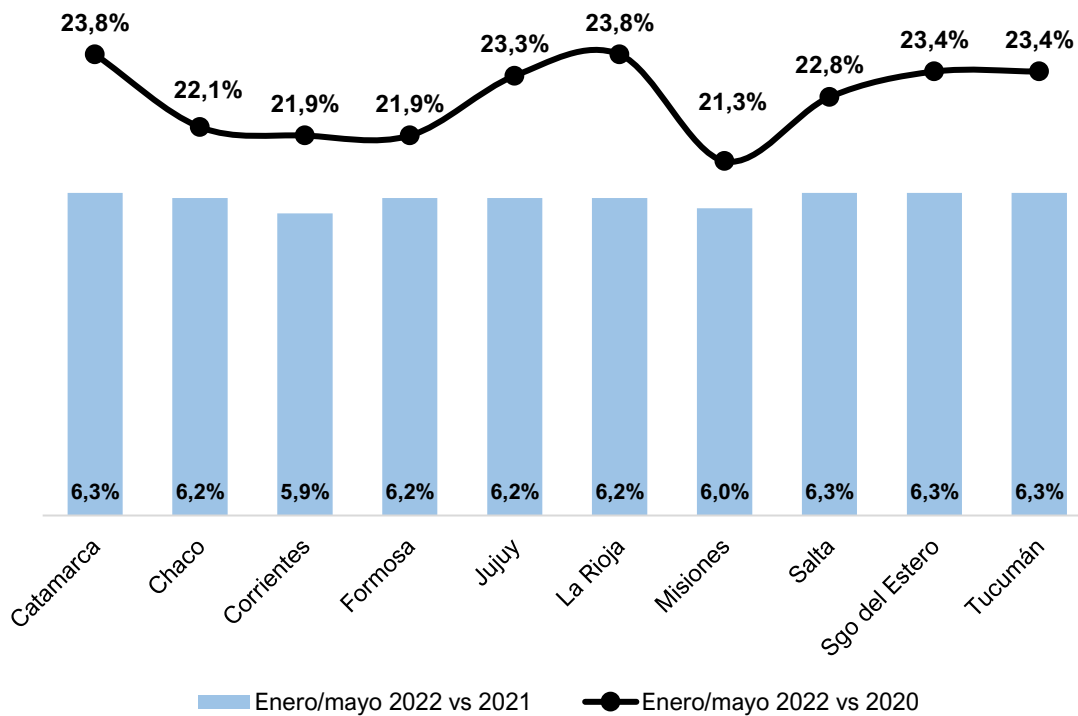


Fuente: elaboración propia en base a datos de la Dirección Nacional de Asuntos Provinciales de la Nación e INDEC.



De esta forma, el período acumulado enero/mayo del año 2022 cierra con un total de envíos automáticos al Norte Grande por \$704.197,3 millones. En ese marco, el NEA captó \$307.923,6 (+6,1% real interanual) y el NOA, unos \$396.273,6 millones (+6,3% real). Además, en moneda constante, también superan a los valores del 2020: +21,8% real en NEA y +23,3% real el NOA.

Gráfico 2. Transferencias automáticas de RON. Provincias del NEA y NOA. Variación % real interanual* del período enero/mayo 2022.



Fuente: elaboración propia en base a datos de la Dirección Nacional de Asuntos Provinciales de la Nación e INDEC.



Transferencias automáticas nacionales, medidas per cápita

Midiendo las transferencias automáticas ajustadas por población, las provincias del NEA-NOA registran un alto nivel de envíos per cápita respecto a otras jurisdicciones, y participan en gran medida del top de mayores asignaciones por población.

Por caso, en el *top cinco* de provincias con mayor asignación per cápita de estos recursos, se posicionan tres provincias del Norte Grande: Catamarca, Formosa y La Rioja, ocupando los lugares 2, 3 y 5 en el ranking de provincias, con asignaciones por habitantes mayores a los \$25 mil en el mes de mayo, algo que se ve solo en este top cinco nacional.

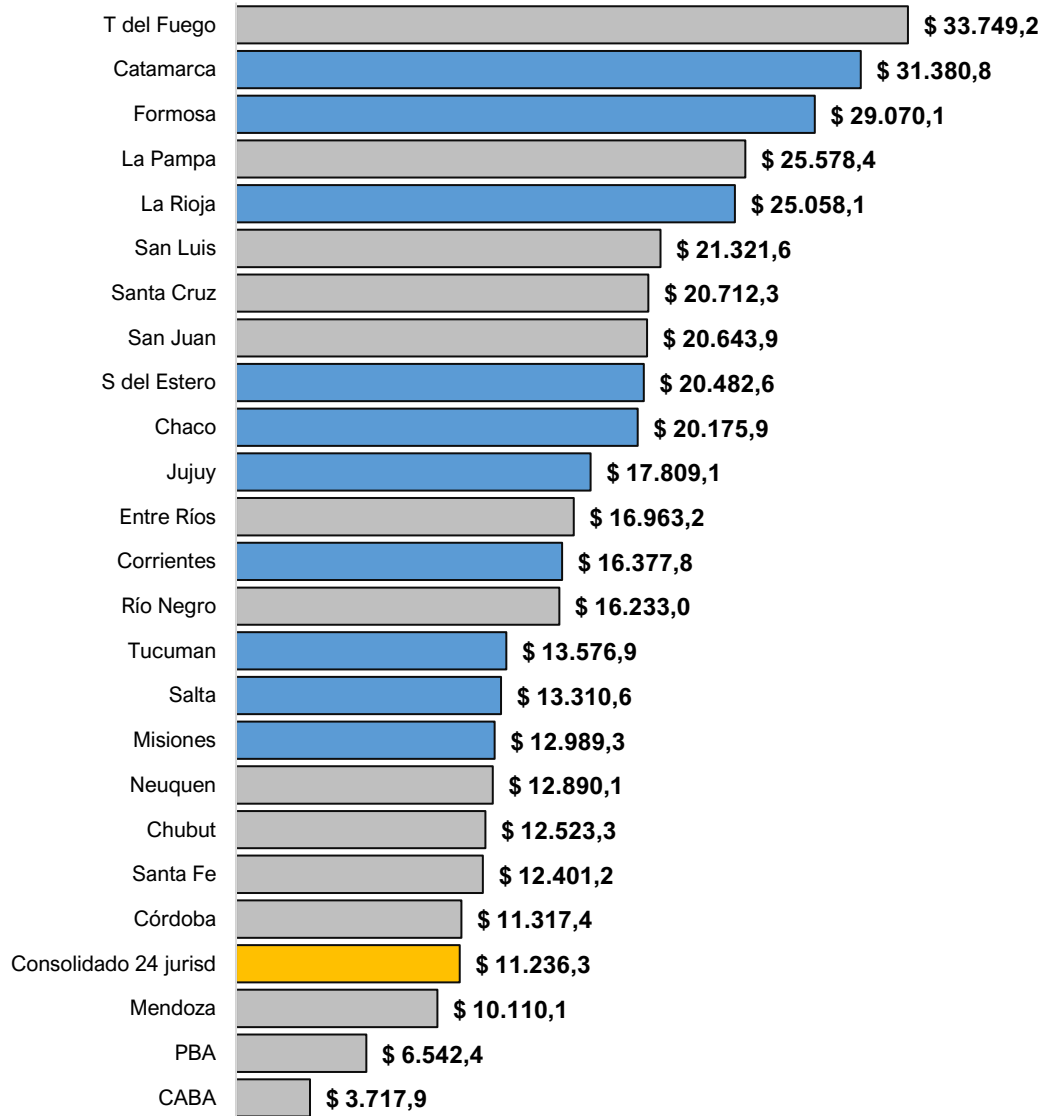
Sin embargo, tal y como se mencionó en reportes previos, la asimetría existente en el mapa nacional en el esquema de reparto de estos recursos, también se observa hacia dentro del Norte Grande.

La provincia de mayor asignación per cápita de transferencias automáticas en la región es Catamarca, que en mayo recibió el equivalente a unos \$31.380,8 por persona; sin embargo, en el otro extremo se posiciona Misiones, con apenas \$12.989,3 por misionero, siendo no solo la provincia con menor asignación ajustada por población en el Norte Grande, sino también la octava más baja de todo el país.

Las tres mayores economías del Norte Grande (Misiones, Salta y Tucumán) son, de hecho, las únicas de la región que en mayo recibieron transferencias automáticas nacionales medidas per cápita por debajo de los \$15.000 (igual situación vista en los meses previos); por su parte, la mencionada Catamarca, junto a Formosa y La Rioja, son las únicas en la región que superan los \$25.000 por habitante en este mes.



**Gráfico 3. Transferencias Automáticas medidas per cápita. Valores expresados en pesos corrientes.
Mayo 2022. 24 jurisdicciones**



Fuente: elaboración propia en base a datos de la Dirección Nacional de Asuntos Provinciales de la Nación e INDEC.



Recursos provinciales por transferencias no automáticas del Estado Nacional

Datos de mayo 2022

En mayo del 2022, las provincias que conforman el Norte Grande Argentino recibieron un total de \$20.881,6 millones en concepto de *transferencias no automáticas* (o *extracoparticipables*; también llamadas *discrecionales*) del estado nacional. Ese monto representa el 30,2% del total distribuido a las 24 jurisdicciones subnacionales en este mes, con una considerable suba en su participación (en el mes previo, concentró el 22,2%).

Cabe destacar que estas transferencias no automáticas abarcan envíos tanto corrientes como de capital, y están compuestas por asistencias financieras, partidas presupuestarias o bien convenios específicos. Por ende, los envíos tienen naturalezas distintas, y en determinados casos, son directamente para las administraciones provinciales, organismos descentralizados, institutos de seguridad social o bien para los municipios. A los fines prácticos, se considera en este informe el total de transferencias que van para el territorio, siendo que las mismas impactan directamente e indirectamente sobre las gestiones provinciales.

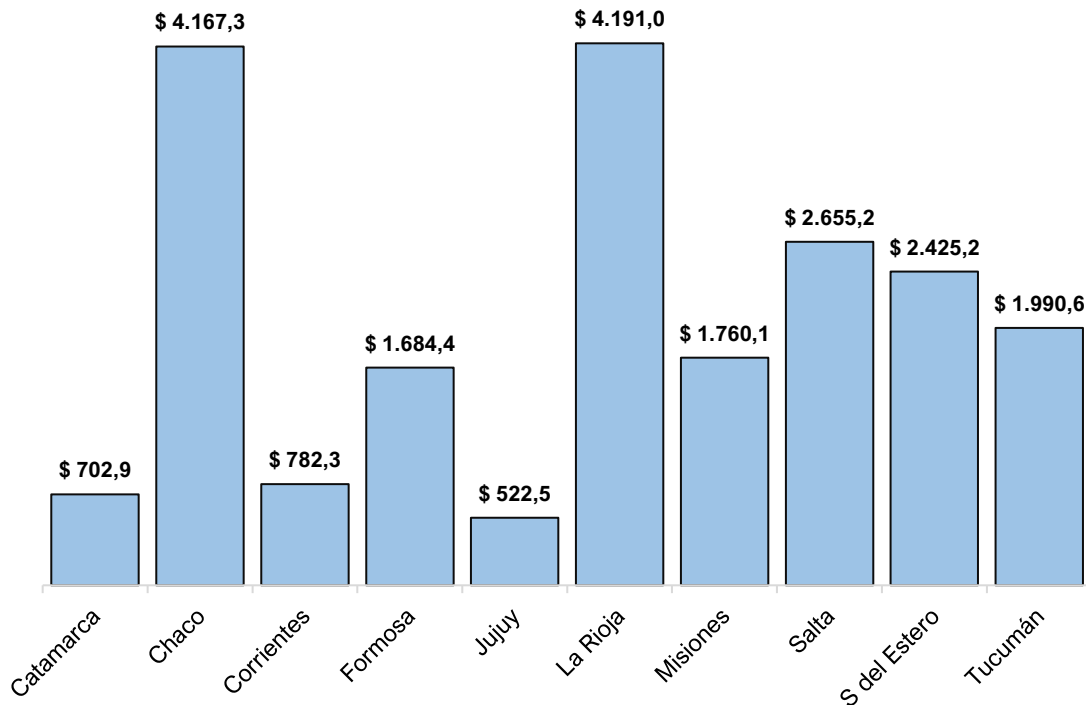
En términos absolutos, dentro del Norte Grande, la provincia de La Rioja se llevó la mayor porción de las transferencias no automáticas del mes, con \$4.191 millones, con fuerte predominio de envíos de capital (92% del total del mes).

En segundo lugar, quedó la provincia del Chaco, con \$4.167,3 millones (donde el 70% de los envíos del mes fueron transferencias corrientes, destacándose dos mil millones de pesos para la seguridad social), y Salta completa el podio con \$2.655,2 millones en el mes (con claro predominio de envíos corrientes, 83% del total).

Por el contrario, las dos provincias que recibieron menos fondos, en valores absolutos, durante este mes de abril fueron Catamarca (\$702,9 millones) y Jujuy (\$522,5 millones).



Gráfico 4. Transferencias No Automáticas totales. Provincias del NEA-NOA, en millones de pesos corrientes. Mayo 2022



Fuente: elaboración propia en base a datos del Ministerio de Economía de la Nación

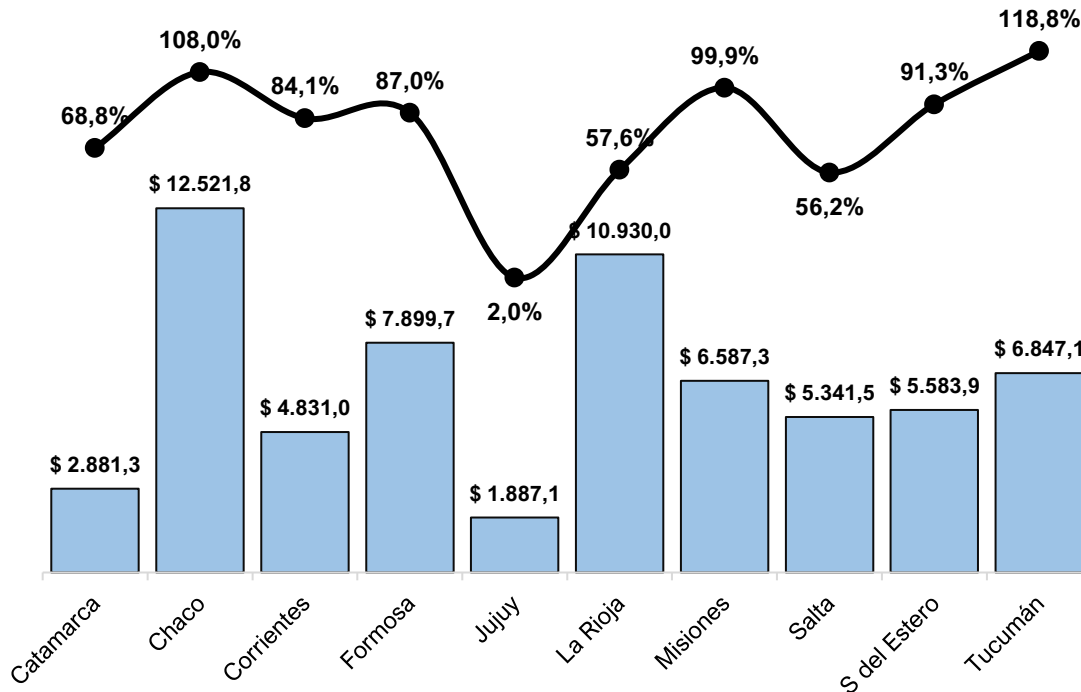
De esta forma, el período acumulado enero a mayo de 2022 cierra con envíos no automáticos a las provincias del Norte Grande por un total de \$ 65.310,6 millones (23,7% del total repartido a las 24 jurisdicciones), creciendo un 80,9% en moneda corriente respecto a igual período del año anterior.

Visto por provincia, Tucumán experimenta la mayor suba interanual nominal (118,8%), mientras que Chaco, Misiones, Santiago del Estero, Formosa, Corrientes y Catamarca crecen por encima del alza del IPC; por su parte, La Rioja, Salta y Jujuy lo hacen por debajo, experimentado así caídas reales.

En valores absolutos, el Chaco es la provincia que hasta el momento captó más recursos, con \$12.521,8 millones; y Jujuy, la menor (\$1.887,1 millones).



Gráfico 5. Transferencias No Automáticas totales. Provincias del NEA-NOA, en millones de pesos corrientes y variación % interanual nominal. Enero a mayo 2022



Fuente: elaboración propia en base a datos del Ministerio de Economía de la Nación

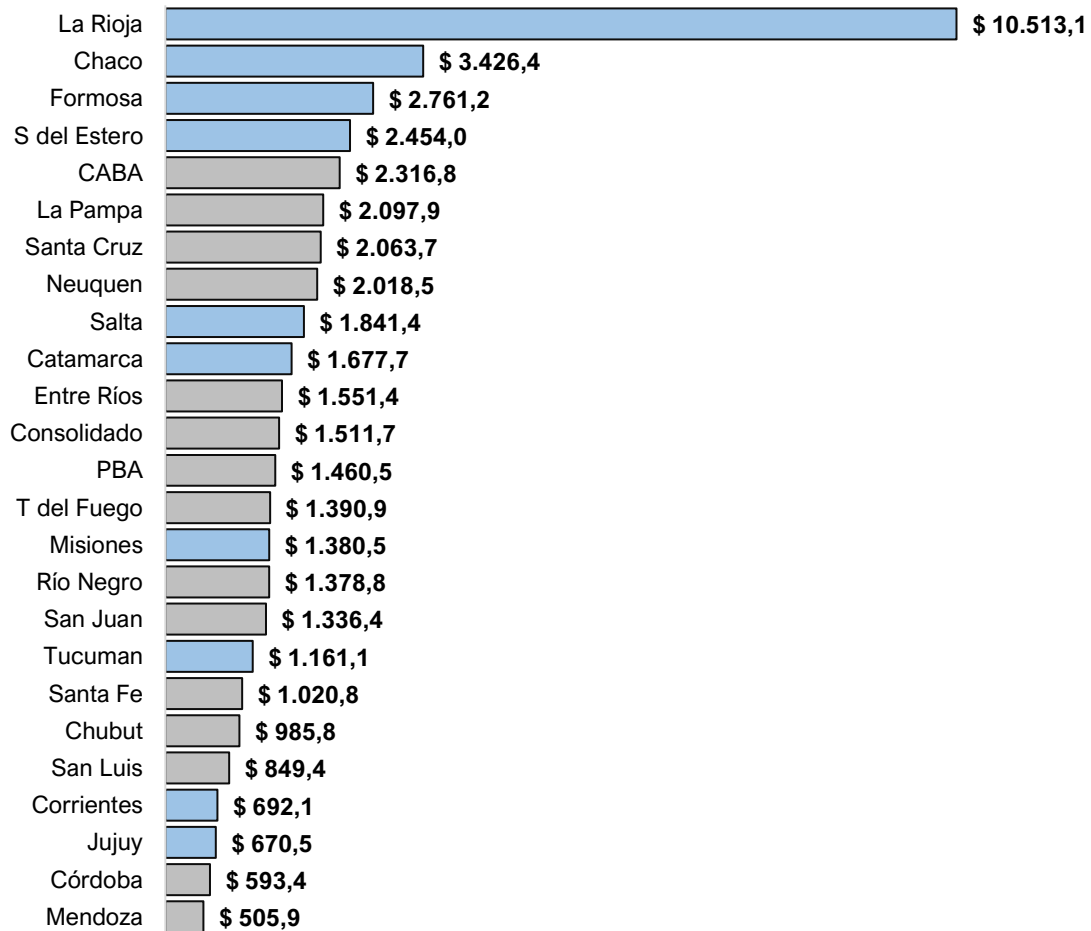
Transferencias no automáticas nacionales, medida per cápita

Las asimetrías en los repartos de recursos vuelven a cobrar fuerza al analizar las asignaciones per cápita, en este caso también en las transferencias no automáticas, tanto hacia dentro del Norte Grande como en el escenario nacional.

En este marco, La Rioja vuelve a encabezar este indicador dentro del Norte Grande y también a nivel país, con muchas cabezas de ventaja sobre el resto: en mayo de 2022, las transferencias no automáticas captadas por la provincia equivalen a unos \$10.513,1 por habitante. En el segundo lugar regional (y también nacional) quedó Chaco (\$3.426,4 por habitante), y Formosa cierra el podio (también regional y nacional) con \$2.761,2 por habitante. Por el contrario, la menor asignación del mes se ve en Jujuy (\$670,5 por habitante).



Gráfico 6. Transferencias No Automáticas, medidas per cápita. Valores expresados en pesos corrientes. Mayo 2022. 24 jurisdicciones

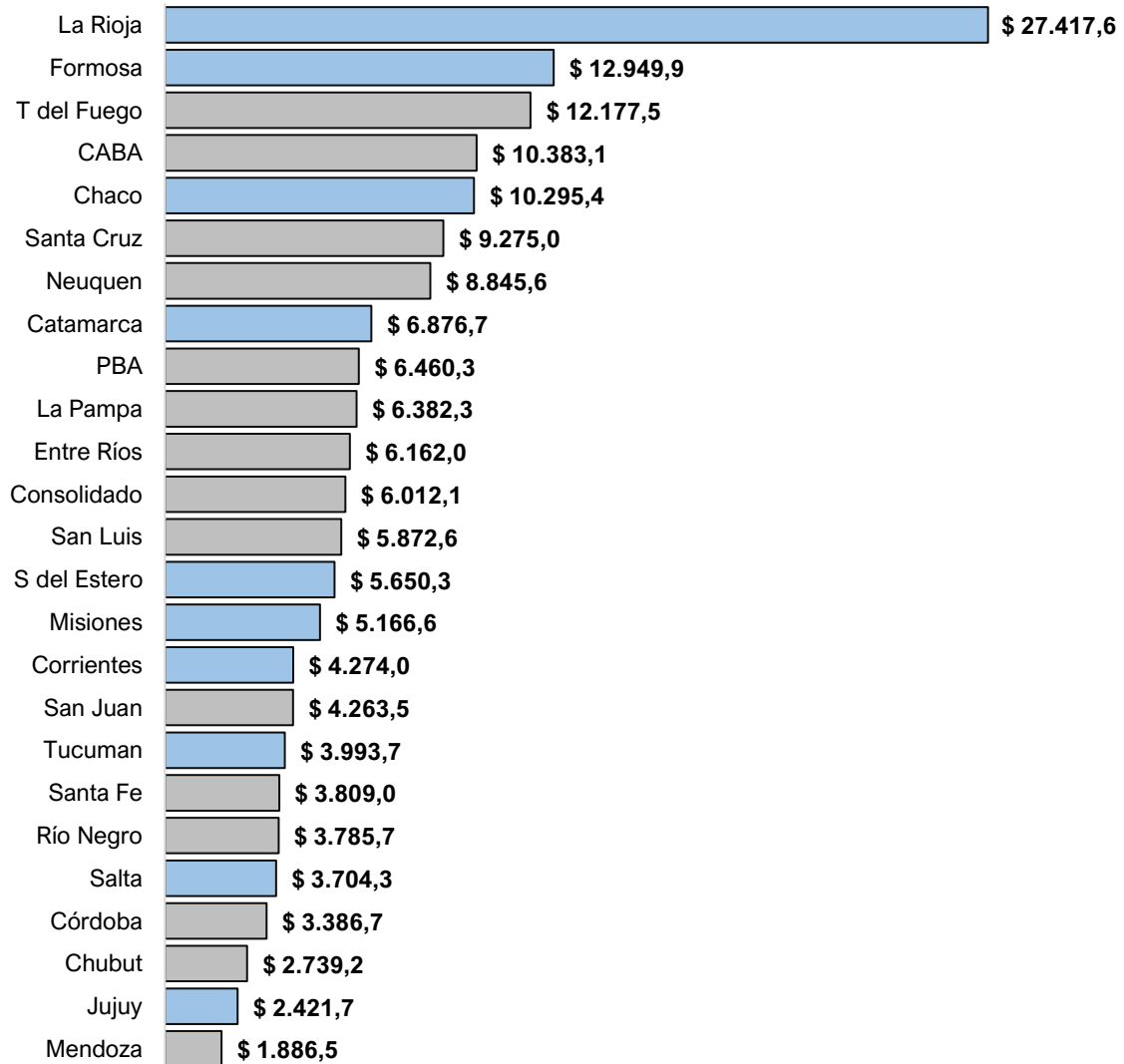


Fuente: elaboración propia en base a datos del Ministerio de Economía de la Nación e INDEC

La distribución es relativamente similar al observar el acumulado enero/mayo del año. La Rioja es líder nacional y regional con \$27.417,6 por persona en los primeros cinco meses del año; además, solo Formosa, Chaco y Catamarca registran, en el Norte Grande, niveles superiores al consolidado de las 24 jurisdicciones subnacionales. El menor, en la región, está en Jujuy, con \$2.421,7 por habitante, siendo además el segundo valor más bajo del país.



Gráfico 7. Transferencias No Automáticas, medidas per cápita. Valores expresados en pesos corrientes. Acumulado enero – mayo 2022. 24 jurisdicciones



Fuente: elaboración propia en base a datos del Ministerio de Economía de la Nación e INDEC



Recaudaciones tributarias provinciales

Datos de abril 2022

Por otro lado, los datos referidos a los recursos surgidos de la recaudación provincial no tienen el mismo ritmo de actualización que los recursos de origen nacional, y por ello, cuentan con cierto rezago informativo motivadas incluso por las propias provincias, ya que no todas actualizan su información al mismo tiempo.

En este contexto, analizaremos lo que ocurrió con la recaudación provincial correspondiente al mes de abril 2022, y los primeros datos que se conocen con relación a mayo.

En abril de 2022, de las diez provincias del Norte Grande, siete han publicados sus datos¹. Las que no lo hicieron son Corrientes y Santiago del Estero (provincias que, de hecho, no tienen un sistema de publicación de esos datos, y por ello tampoco se conocen los datos de los períodos anteriores) y Catamarca (provincia congeló la publicación de datos en septiembre 2021).

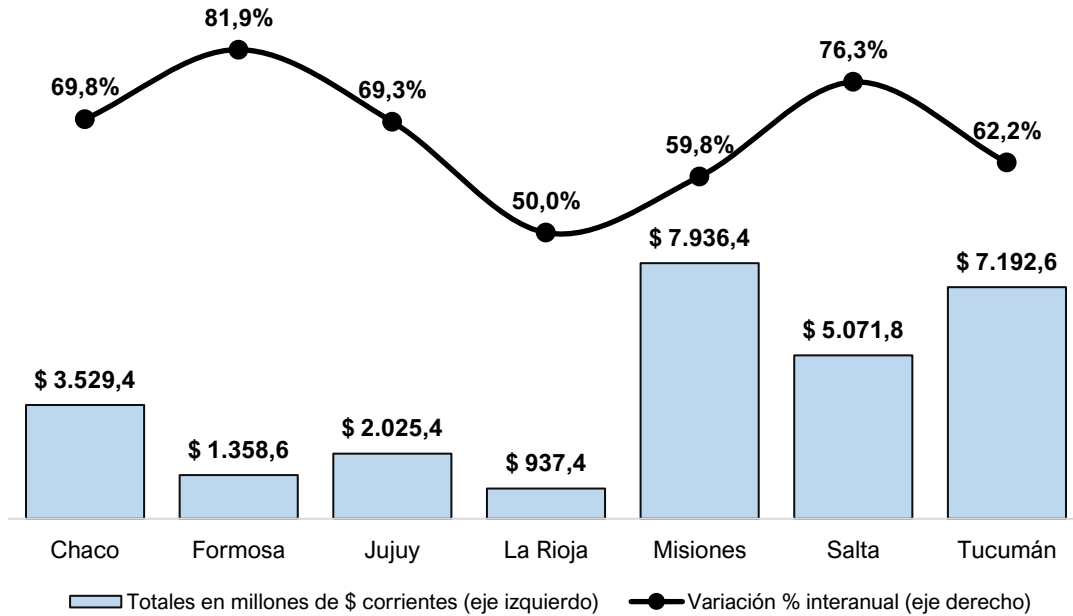
Entre las siete provincias del Norte Grande con datos publicados, acumularon una recaudación propia total por \$28.051,6 millones, que implica una expansión nominal contra igual mes de 2021 del 65,7%.

De estas, Formosa fue la que experimentó el mayor incremento interanual (+81,9%), seguida por Salta (+76,3%), Chaco (+69,8%), Jujuy (+69,3%), Tucumán (+62,9%), Misiones (+59,8%) y cierra La Rioja (+50,0%); ésta fue la única provincia en registrar caídas reales en el mes de análisis,

¹ Fecha de corte: 15/06/2022



Gráfico 8. Recaudación tributaria de las provincias del NEA-NOA, en millones de pesos corrientes y variación % interanual nominal. Abril 2022



Fuente: elaboración propia en base a datos de agencias tributarias y ministerios de Economía provinciales

A la fecha de corte, cuatro provincias del Norte Grande publicaron sus datos de recaudación propia de mayo: Chaco (\$ 4.020 millones y +86,9% interanual); Formosa (\$ 1.417,8 millones y +91,9% interanual); Jujuy (\$ 2.188 millones y +88,9% interanual); y La Rioja (USD 956,4 millones y +83,9% interanual).