

REGIÓN NORTE GRANDE



Inflación en el NEA-NOA

Datos de agosto 2022



Norte Grande: la región sufrió la mayor suba de precios de agosto

El Índice de Precios al Consumidor (IPC), según los datos difundidos por el INDEC, registró una suba del 7% a nivel nacional, por encima de las proyecciones previstas para este mes (que oscilaban entre 6% y 6,5%). En este marco, el NEA y NOA, que conforman el Norte Grande argentino, registraron las mayores subas de precios en todo el país, agravando así el problema inflacionario en la región.

Inflación en el Norte Grande

En el Norte Grande la inflación dio un golpe muy importante, que se sintió con igual intensidad tanto en el NEA como en el NOA: ambas regiones registraron una suba del IPC del 7,6%, siendo las más altas subas en todo el país. Además, se observa también que en ambos casos la tasa de crecimiento aceleró en relación con el mes previo, aunque con mayor fuerza en el noroeste (+0,9 puntos porcentuales vs. +0,2 puntos porcentuales en el nordeste).

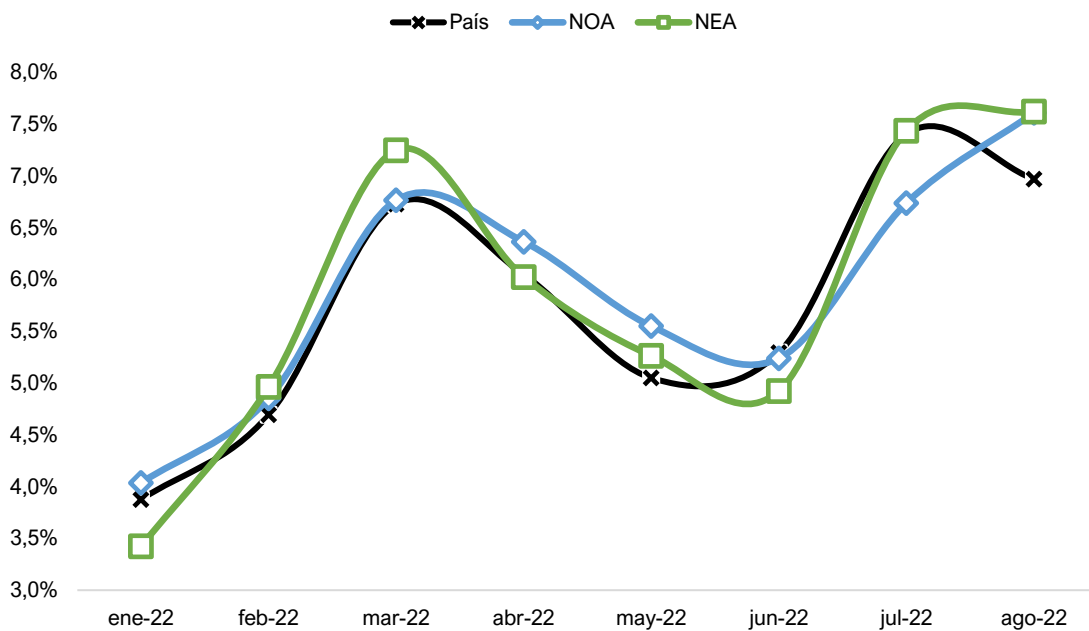
Además, en lo que respecta a la suba acumulado del año, el NOA y el NEA también son protagonistas en sentido negativo: con subas del 58,1% y 57,6% respectivamente, se ubican en el primer y segundo lugar en ranking de regiones, un par de puntos por encima de la media nacional (56,4%).

A su vez, en la comparación interanual (vs. agosto 2021) otra vez el Norte Grande protagoniza un extremo del ranking: con marcas del 80,4% (NEA) y 79,9% (NOA), estas regiones son las de mayor crecimiento de la inflación en el país.

Por ende, se observa que en todos los niveles comparativos, el Norte Grande registra los mayores avances de la inflación, con tasas que no solo superan con considerable margen al nivel nacional, sino que son récords históricos para las regiones en particular, agravando notablemente el problema inflacionario que no tiene solución en vista en la Argentina actual.

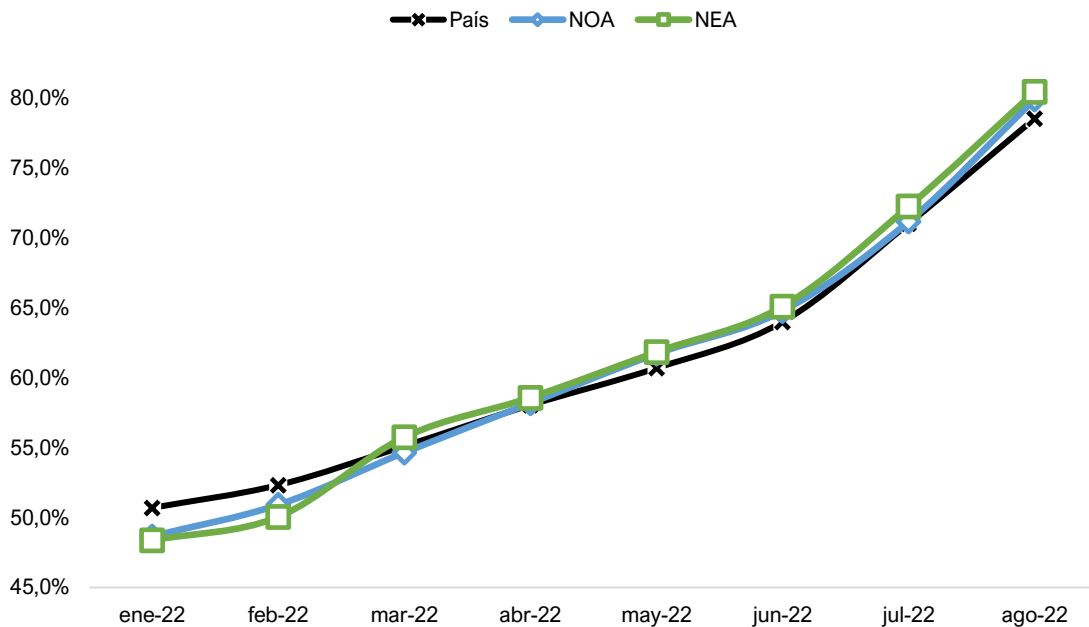


Gráfico 1. IPC mensual. Enero 2022 a agosto 2022. NEA, NOA y país.



Fuente: elaboración propia en base a INDEC

Gráfico 2. IPC interanual. Enero 2022 a agosto 2022. NEA, NOA y país.



Fuente: elaboración propia en base a INDEC

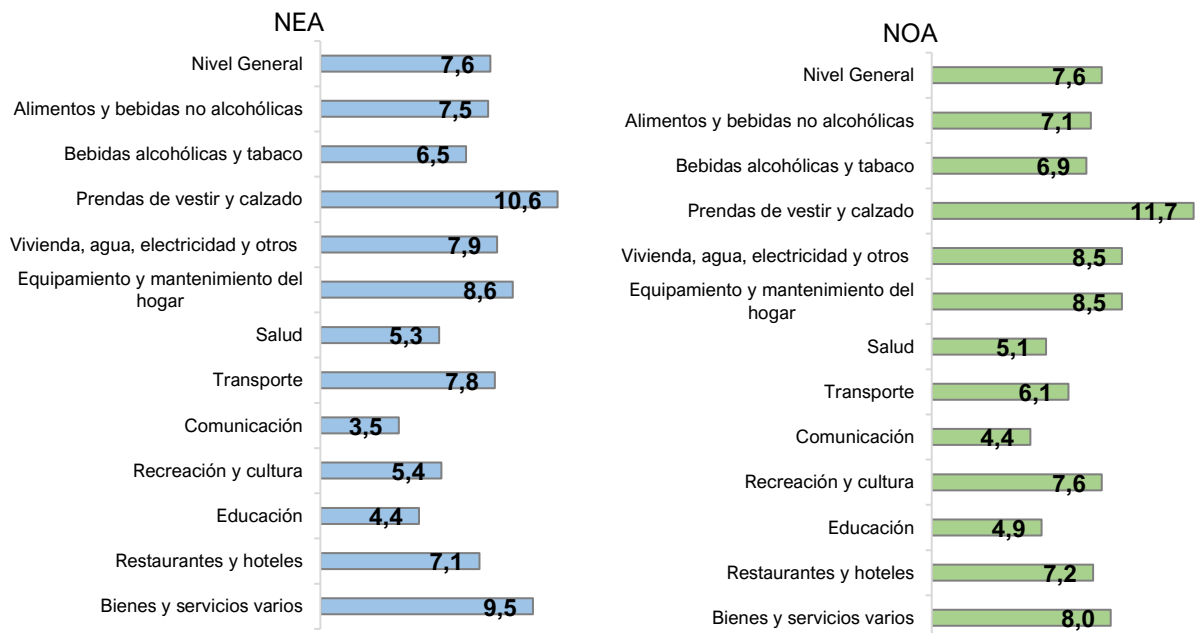


¿Qué subió más en el Norte Grande?

La división de mayor suba en el NEA y NOA fue “Prendas de vestir y calzado”, con subas del 10,6% y 11,7%, respectivamente. En ambos casos, fue la única división con subas de doble dígito en el mes y son, además, las más altas de todo el país en esta categoría en particular.

A su vez, “Comunicación” fue la que división con menor incremento también en ambas regiones (3,5% NEA y 4,4% NOA).

Gráfico 3. Evolución mensual del IPC NEA-NOA por divisiones. Agosto 2022

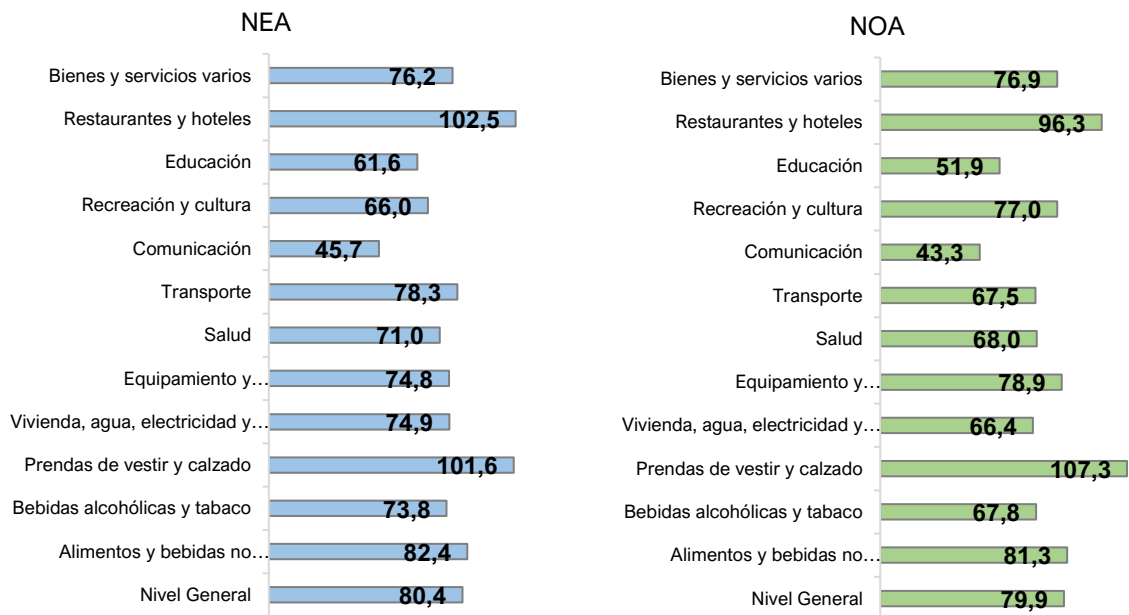


Fuente: elaboración propia en base a INDEC

Por su parte, al analizar el incremento interanual en estas regiones, el top tres de mayores subas contiene a las mismas divisiones, aunque con distinto posicionamiento: “Restaurantes y Hoteles” se ubica primera en el NEA (102,5%) y segunda en el NOA (96,3%); “Prendas de vestir y calzado” segunda en el NEA (101,6%) y primera en el NOA (107,3%) y “Alimentos y bebidas no alcohólicas” está tercera en ambas (82,4% y 81,3%, siendo además las mayores de todo el país).



Gráfico 4. Evolución interanual del IPC NEA-NOA por divisiones. Agosto 2022



Fuente: elaboración propia en base a INDEC

Desempeño de los alimentos en el Norte Grande

La división de *Alimentos y bebidas no alcohólicas* es la de mayor incidencia en el IPC en ambas regiones: en el NEA, representa el 35,3% del total de la muestra; en el NOA, el 34,7%.

En agosto, en ambas regiones esta división tuvo alzas inferiores al nivel general, pero lo hicieron igualmente por encima de los siete puntos, un dato altamente alarmante especialmente en los sectores de menores ingresos.

Observando hacia dentro de esta división, tanto en el NEA como en el NOA las aperturas de mayor suba de precios fueron “Azúcar, dulces, chocolates, golosinas, etc.” (17,5% en NEA y 16,7% en NOA), y “Verduras, tubérculos y legumbres” (18,3% y 16,6%). Por su parte, también en ambos casos, las “Carnes y derivados” fueron el rubro de menor suba en este mes (3,9% y 2,9%, respectivamente)



Cuadro 1. Alimentos y Bebidas No Alcohólicas. Incrementos mensuales e interanuales en el NEA-NOA. Agosto 2022 e interanual

| Alimentos y bebidas no alcohólicas | NEA | | NOA | |
|--|-----------|--------------|-----------|--------------|
| | % mensual | % interanual | % mensual | % interanual |
| Nivel General | 7,6 | 80,4 | 7,6 | 79,9 |
| Pan y cereales | 6,4 | 93,2 | 8,1 | 95,1 |
| Carnes y derivados | 3,9 | 75,9 | 2,9 | 73,6 |
| Leche, productos lácteos y huevos | 9,1 | 80,9 | 9,1 | 80,7 |
| Aceites, grasas y manteca | 8,9 | 99,9 | 12,8 | 87,1 |
| Frutas | 9,9 | 66,3 | 7,7 | 75,9 |
| Verduras, tubérculos y legumbres | 18,3 | 102,0 | 16,6 | 106,5 |
| Azúcar, dulces, chocolate, golosinas, etc. | 17,5 | 118,4 | 16,7 | 106,7 |
| Café, té, yerba y cacao | 7,0 | 67,2 | 7,5 | 72,0 |
| Aguas minerales, bebidas gaseosas y jugos | 6,3 | 60,3 | 4,9 | 56,0 |

Fuente: elaboración propia en base a INDEC