

REGIÓN NORTE GRANDE



Empleo registrado privado en las provincias del NEA-NOA

Datos de junio 2022



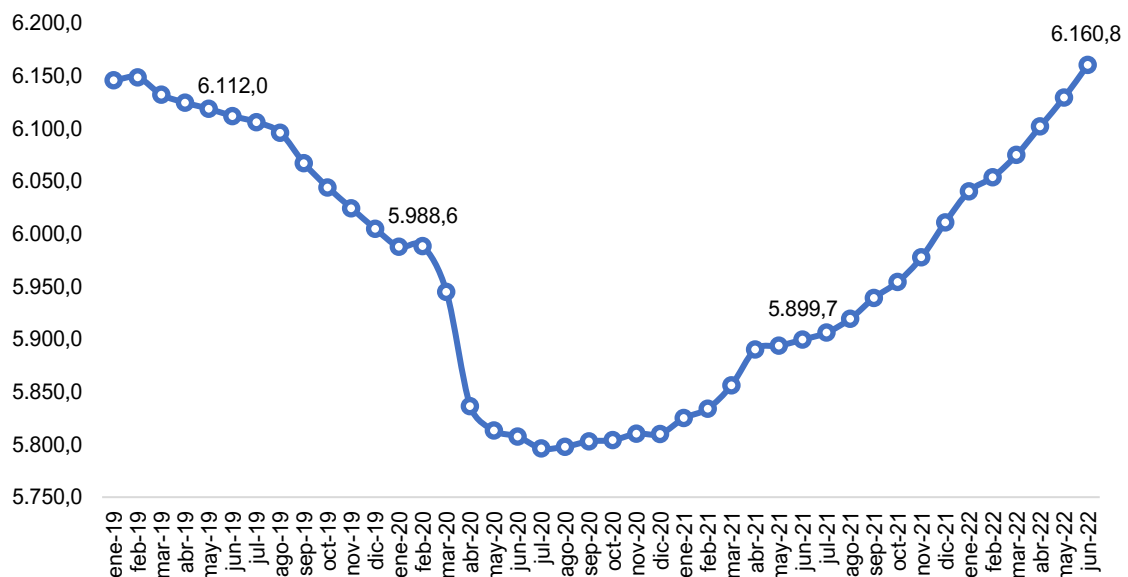
Norte Grande: en junio se crearon 4.780 empleos privados formales en la región

En el mes de junio, las regiones que conforman el Norte Grande (NEA y NOA) exhibieron incrementos en el empleo privado formal, pero con considerables desvíos en sus tasas de crecimiento: en la comparación mensual, el NEA tuvo la más alta expansión en el país pero el NOA tuvo la menor; en la interanual, muestran comportamientos similares. La región consolidada generó 4.780 empleos en el último mes.

Panorama nacional del empleo registrado en el sector privado

La serie desestacionalizada que suministra el Ministerio de Trabajo, Empleo y Seguridad Social de la Nación muestra que, en junio de 2022, el empleo privado registrado a nivel nacional exhibió un crecimiento del 0,5% mensual, logrando crear 31.161 nuevos empleos en relación con los registrados en mayo pasado para este mismo segmento. En ese marco, los empleos privados formales continúan por encima de los niveles previos al inicio de la pandemia (+2,9%) y también se ubicó por encima del 2019.

Gráfico 1. Serie desestacionalizada. Asalariados registrados en el sector privado, en miles.

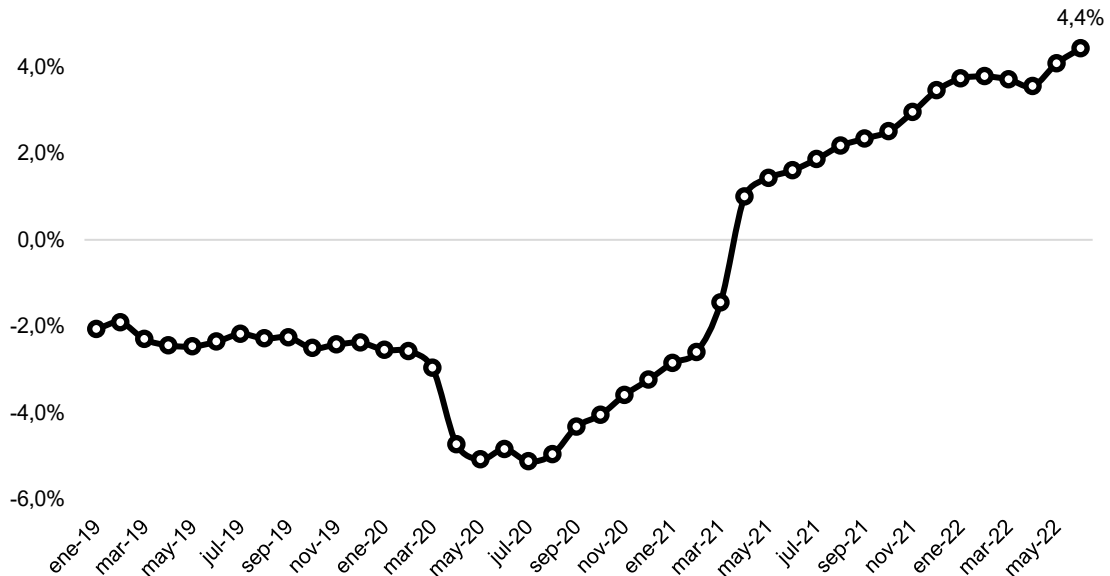


Fuente: elaboración propia en base a datos del MTEySS de la Nación



Por su parte, en la comparación interanual, el empleo exhibió su décimo quinto incremento consecutivo, que fue del 4,4%. Esto equivale, en valores absolutos, a 259.571 empleos privados formales creados en el último año en el segmento privado formal.

Gráfico 2. Serie original. Variaciones % interanuales. Asalariados registrados del sector privado.



Fuente: elaboración propia en base a datos del MTEySS de la Nación

Visto por sectores de actividad, la que más contribuyó al alza interanual volvió a ser “Hoteles y restaurantes” (+23,3%) que ratifica un importante proceso de recuperación del empleo de la mano de la actividad turística. “Construcción” la segunda con +16,3%, y son los únicos dos rubros con tasas de crecimiento en doble dígito. Otros rubros relevantes, como la industria manufacturera y el comercio, también crecieron mostraron alzas que, aunque son menores, son igualmente subas significativas (+3,8% y +4,8%, respectivamente).

Por su parte, son tres los sectores que exhiben retrocesos en este nivel comparativo: la Intermediación Financiera (-0,7%), Servicios Sociales y de Salud (-0,9%) y Agricultura, Ganadería, Silvicultura y Caza (-2,9%). Idéntica situación ya se había observado en mayo.



En lo que respecta a la variación mensual, “Hoteles y Restaurantes” y “Construcción” también mostraron las mayores expansiones (+2,0% y +1,3%, respectivamente), mientras que el comercio y la industria se ubicaron por encima de la media nacional (0,6% en cada caso).

Desempeños del NEA y NOA y comparación en el escenario nacional

En la comparación interanual (junio 2022 vs igual mes de 2021) tanto el NEA como el NOA exhibieron incrementos del empleo privado formal: en el primer caso, el crecimiento es de 4,8% (tercero más alto del país) que equivale a la creación de 13.228 puestos de trabajo en el último año; el NOA, por su parte, exhibió una suba del 4,5% (+20.133 empleos) que es el cuarto más alto del país.

A su vez, en la comparación mensual frente a mayo 2022 (serie desestacionalizada), el NEA vuelve a liderar a nivel país, con una suba del 1,2% (+3.308); el NOA, por contrario, tuvo la expansión más leve del país (+0,3% con +1.472 empleos).

Cuando se analizan las performances por provincias, el Norte Grande es protagonista indiscutido, aunque los desvíos dentro de la región se hacen más que evidentes, exhibiendo así los desiguales procesos de fortalecimiento del empleo que hay hacia dentro de la región, un escenario que ya se observó en los meses anteriores.

En la comparación interanual, el top cinco de mayores incrementos a nivel país tiene a tres provincias de la región: Catamarca ratifica su liderazgo nacional (+17,0%) y detrás se ubican Tierra del Fuego, Formosa, Santiago del Estero y Neuquén, creciendo todas por encima del 8%.

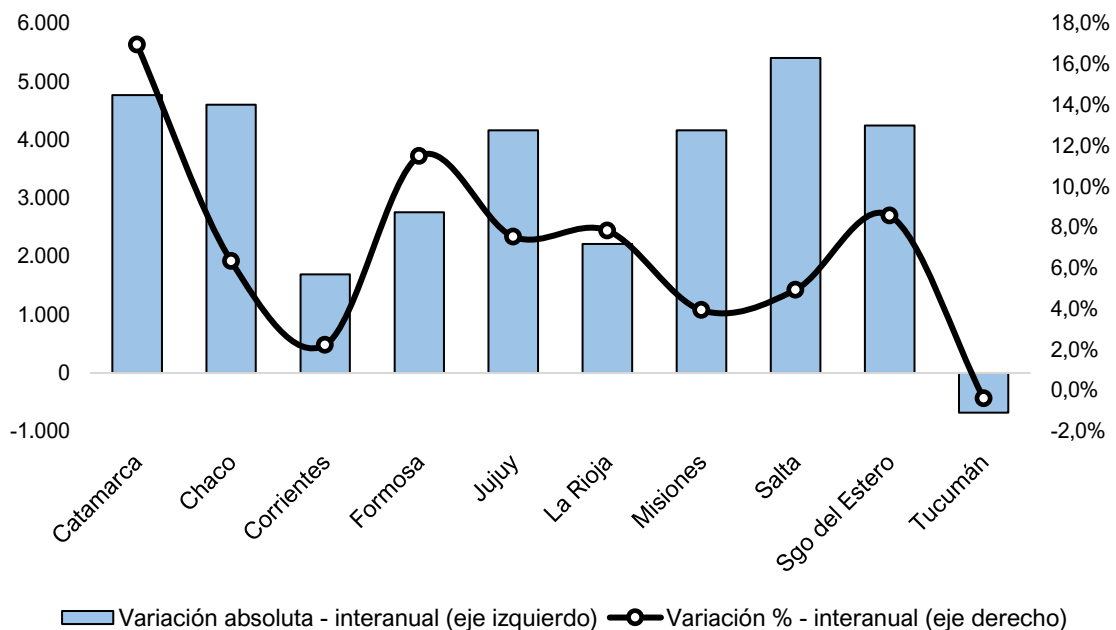
Sin embargo, el Norte Grande da la nota también en el otro extremo de la tabla: Tucumán es la única provincia de todo el país que registró un retroceso del empleo privado formal (-0,4% interanual).



La región consolidada, con 33.361 empleos creados en los últimos doce meses, participó del 13% de los nuevos empleos a nivel país en ese período.

En valores absolutos, la provincia de Salta fue la que creó más empleo privado formal en el último año en la región (5.409); seguida por Catamarca (+4.773) y Chaco (4.606).

Gráfico 3. Variación % y absoluta interanual. Serie con estacionalidad. Provincias del Norte Grande. Junio 2022



Fuente: elaboración propia en base a datos del MTEySS de la Nación

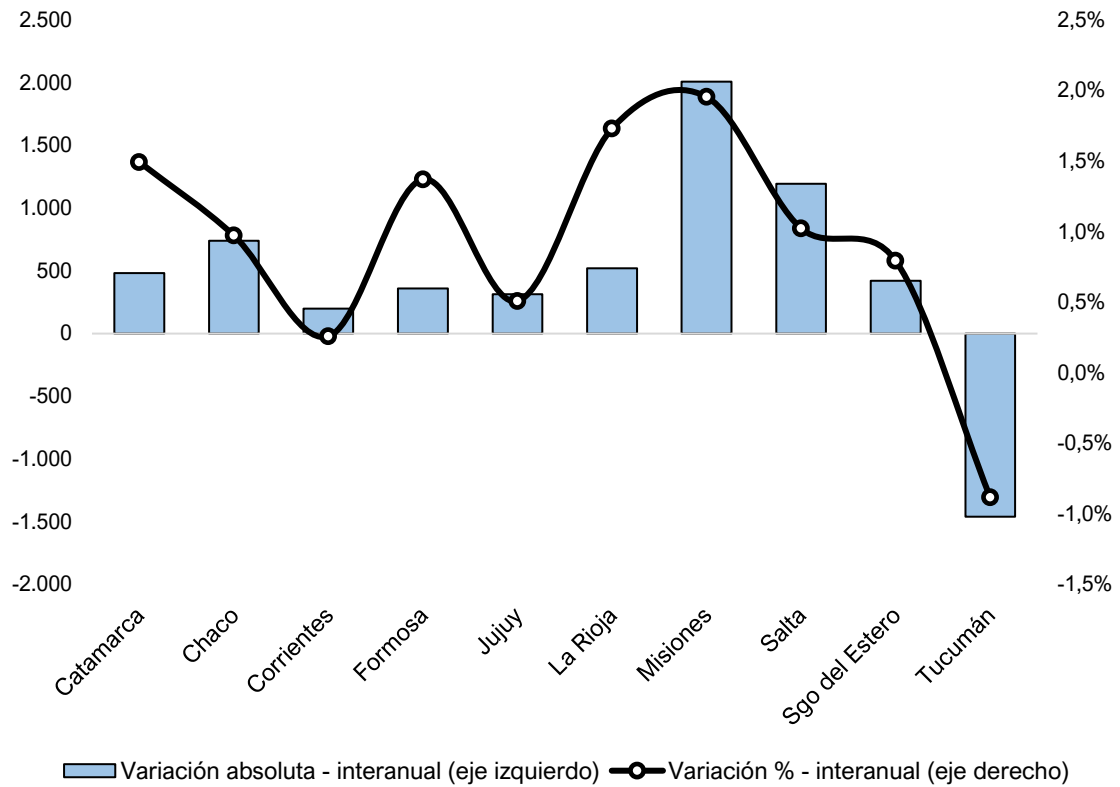
Una situación muy similar se observa en la comparación mensual, con el Norte Grande protagonizando en ambos extremos de la tabla en el ranking de provincias. Por un lado, de las cinco provincias que mostraron mayores subas mensuales, cuatro son de la región (Misiones, La Rioja, Catamarca y Formosa), todas creciendo por encima del 1%); sin embargo, Tucumán vuelve a ser la única provincia de la región y del país en registrar descensos también en este nivel comparativo (-0,9%).

En esta comparación, el resultado neto del Norte Grande en términos de puestos de trabajo creados en el mes fue de 4.780 (15,3% del total país), con Misiones protagonista la suba al crear 2.008 empleos en el mes.



Gráfico 4. Variación % y absoluta mensual. Serie desestacionalizada. Provincias del Norte Grande.

Junio 2022

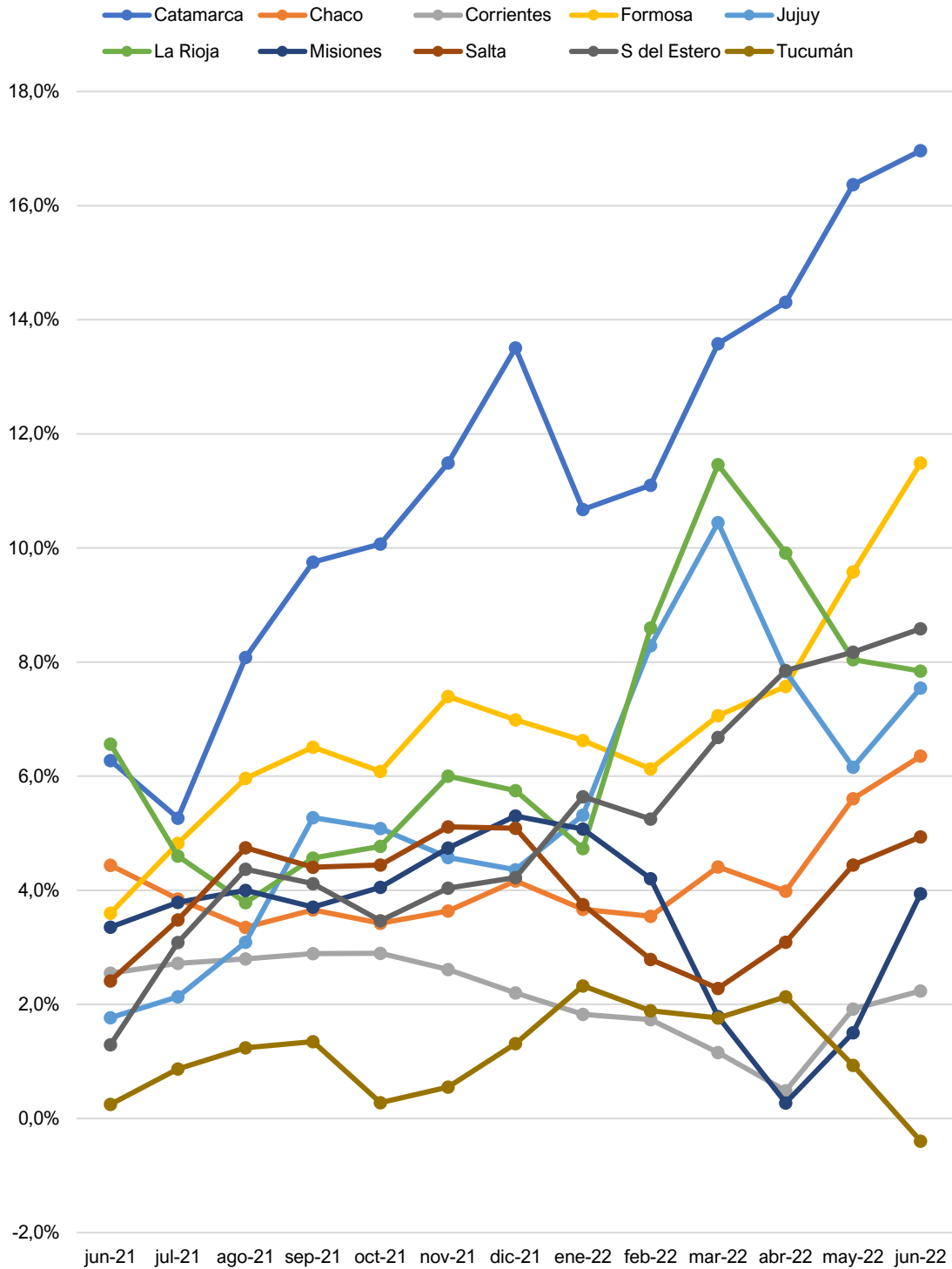


Fuente: elaboración propia en base a datos del MTEySS de la Nación



ANEXO: Provincias del Norte Grande

Variaciones % interanuales, de junio 2021 a junio 2022. Provincias del Norte Grande





Variaciones % interanuales, de junio 2021 a junio 2022. Regiones NEA, NOA y total país

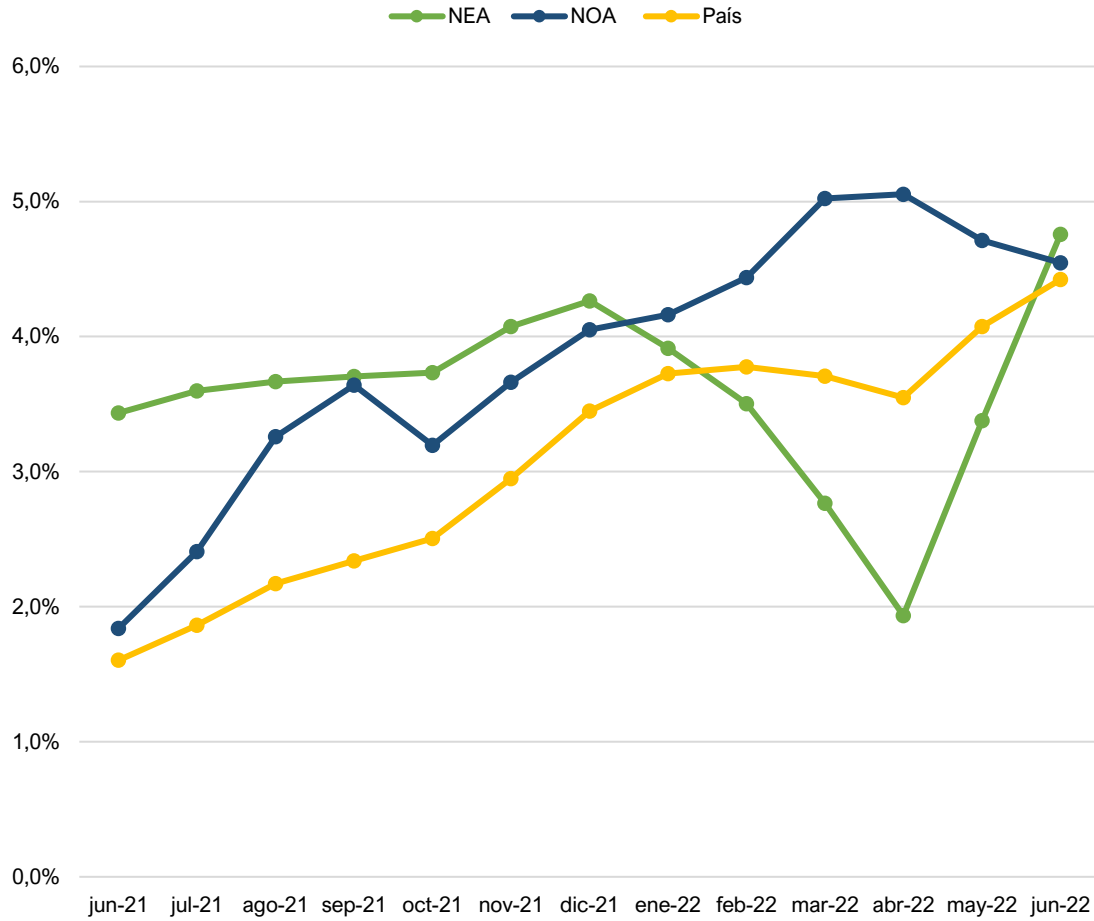




Tabla 1. Resultados de las provincias del Norte Grande

NORTE GRANDE	jun-22 (serie original)	Var. % interanual	Var. Absoluta interanual	junio-22 (serie desestacionalizada)	Var. % mensual	Var. Absoluta mensual
Catamarca	32,9	17,0%	4.773	32,8	1,5%	483
Chaco	77,1	6,4%	4.606	76,7	1,0%	739
Corrientes	77,4	2,2%	1.693	77,6	0,3%	200
Formosa	26,8	11,5%	2.762	26,7	1,4%	361
Jujuy	59,4	7,5%	4.166	62,2	0,5%	315
La Rioja	30,5	7,8%	2.216	30,6	1,7%	520
Misiones	110,0	3,9%	4.167	104,7	2,0%	2.008
Salta	115,0	4,9%	5.409	117,8	1,0%	1.194
S del Estero	53,7	8,6%	4.248	53,5	0,8%	421
Tucumán	171,5	-0,4%	-679	164,0	-0,9%	-1.461
NEA	291,3	4,8%	13.228	285,7	1,2%	3.308
NOA	462,9	4,5%	20.133	460,9	0,3%	1.472
Norte Grande	754,2	4,6%	33.361	746,6	0,6%	4.780
País	6.128,8	4,4%	259.571	6.160,8	0,5%	31.161