

REPORTE FISCAL NORTEGRANDE

EDICIÓN N° 21

SEPTIEMBRE 2022

Iniciativa conjunta entre
la Consultora **Politikon Chaco**
y el sitio web www.NorteGrande.com.ar





Contenido

Recursos provinciales por transferencias automáticas del Estado Nacional.....	2
Datos de agosto 2022	2
Transferencias automáticas nacionales, medidas per cápita.....	5
Recursos provinciales por transferencias no automáticas del Estado Nacional	6
Datos de agosto 2022	6
Transferencias no automáticas nacionales, medida per cápita.....	8
Recaudaciones tributarias provinciales.....	10
Datos de julio 2022	10



Recursos provinciales por transferencias automáticas del Estado Nacional

Datos de agosto 2022

Las transferencias automáticas de recursos de origen nacional (coparticipación, leyes especiales y compensación del Consenso Fiscal) a las provincias y CABA totalizaron \$ 589.638,7 millones, creciendo 73,1% nominal interanual; al descontar la inflación¹ del período, se observa una caída real del 2,2%, la primera en ocho meses.

En ese marco, el bloque regional del Norte Grande consolidado captó un total de \$202.268,5 millones (+73,3% interanual nominal), participando del 34,3% del total repartido. De ese total, las provincias del NEA percibieron \$88.499,6 millones (+72,9% interanual nominal) y las del NOA \$113.768,9 millones (+73,5% interanual). En moneda constante, los envíos a la región del NEA caen 2,7% y en el NOA, -2,0%.

En la región, el Chaco recibió el mayor monto en pesos corrientes (\$ 28.100,5 millones) mientras que la que menos recibió fue La Rioja (\$ 11.434,9 millones). En ambos casos, la mayor y menor asignación se da por los guarismos establecidos en la ley de reparto. En lo que respecta a la variación interanual en términos reales, las diez provincias de la región mostraron bajas, con Tucumán registrando la más leve (-1,7%) y Corrientes y Misiones las más fuertes (-3,0% en cada caso).

Cabe señalar que los cálculos de variación real se realizan deflactando los valores de transferencias por los IPC de agosto correspondiente a cada región en particular (NEA y NOA), que corresponden a proyecciones propias hasta tanto se conozca el dato final, que será dado a conocer por el INDEC el miércoles 14/09.

¹ Estimando una suba del IPC en agosto del 6%

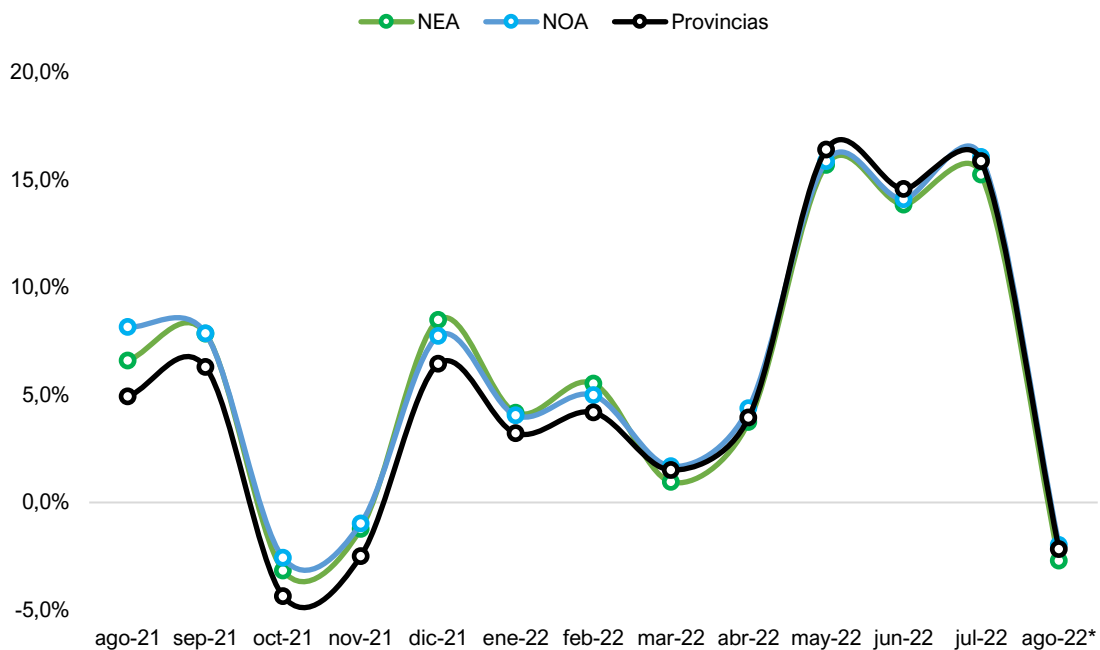


Cuadro 1. Transferencias automáticas al NEA-NOA, en millones de pesos corrientes y variaciones

TRF Automáticas	ago-21	ago-22	VAR % Nominal	VAR % Real
Catamarca	\$ 8.679,6	\$ 15.086,0	73,8%	-1,8%
Chaco	\$ 16.203,5	\$ 28.100,5	73,4%	-2,4%
Corrientes	\$ 12.313,1	\$ 21.215,9	72,3%	-3,0%
Formosa	\$ 11.727,2	\$ 20.316,8	73,2%	-2,5%
Jujuy	\$ 9.138,5	\$ 15.838,0	73,3%	-2,1%
La Rioja	\$ 6.625,0	\$ 11.434,9	72,6%	-2,5%
Misiones	\$ 10.944,8	\$ 18.866,3	72,4%	-3,0%
Salta	\$ 12.566,5	\$ 21.781,4	73,3%	-2,1%
Sgo del Estero	\$ 13.290,5	\$ 23.080,4	73,7%	-1,9%
Tucumán	\$ 15.257,3	\$ 26.548,3	74,0%	-1,7%
NEA	\$ 51.188,6	\$ 88.499,6	72,9%	-2,7%
NOA	\$ 65.557,4	\$ 113.768,9	73,5%	-2,0%

Fuente: elaboración propia en base a datos de la Dirección Nacional de Asuntos Provinciales de la Nación e INDEC

Gráfico 1. Evolución de la variación porcentual real de las transferencias. NEA, NOA y total jurisdicciones. Agosto 2021 a agosto 2022



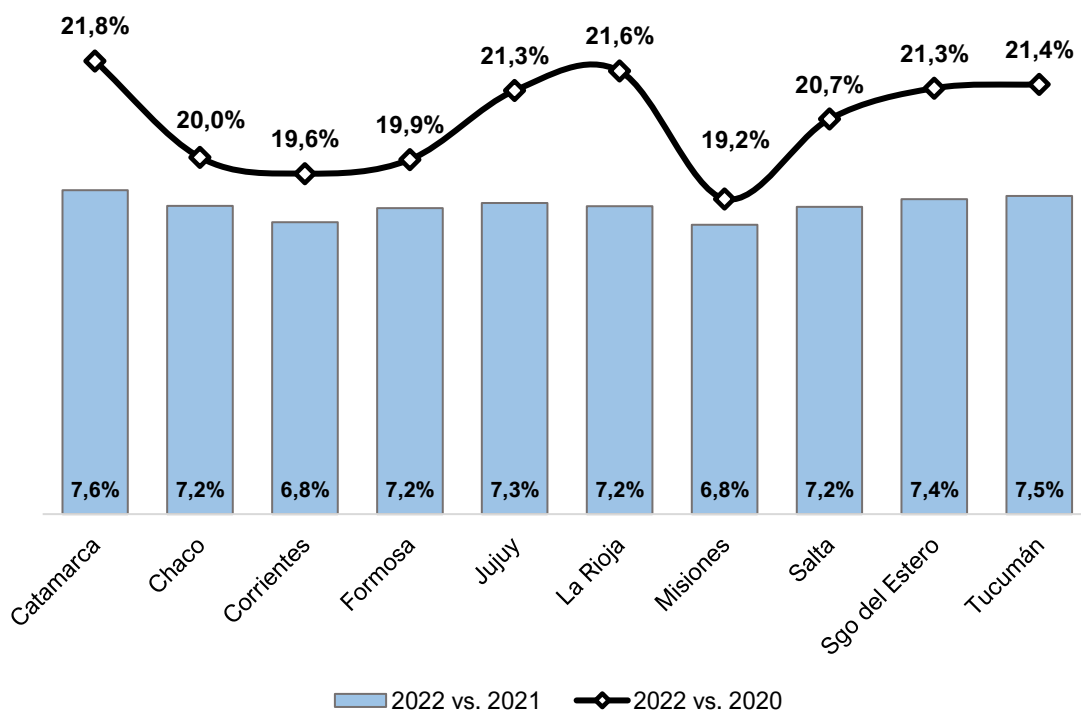
Fuente: elaboración propia en base a datos de la Dirección Nacional de Asuntos Provinciales de la Nación e INDEC.

(*) Los cálculos reales de agosto se realizaron en base a proyecciones propias de los IPC regionales y nacional.



De esta forma, el acumulado del período enero-agosto del año 2022 cierra con envíos automáticos al Norte Grande por \$1.302.295,7 millones: de ese total, el NOA captó \$ 732.620,0 millones (+7,4% real interanual) y el NEA, unos \$ 569.675,5 millones (+7,0% real). Además, en moneda constante, también superan a los valores del 2020: +19,7% real en NEA y +21,3% real el NOA.

Gráfico 2. Transferencias automáticas de RON. Provincias del NEA y NOA. Variación % real interanual acumulado 2022.



Fuente: elaboración propia en base a datos de la Dirección Nacional de Asuntos Provinciales de la Nación e INDEC. Los cálculos reales de agosto se realizaron en base a proyecciones propias de los IPC regionales.



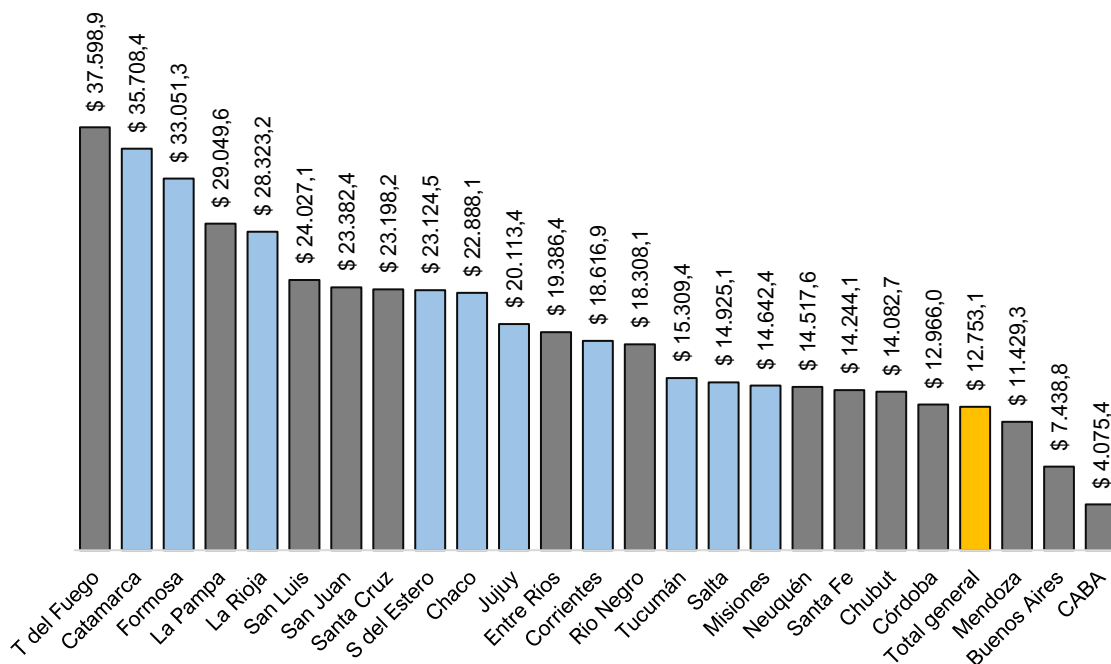
Transferencias automáticas nacionales, medidas per cápita

Los notables desvíos en el esquema de reparto automáticas al ajustarlos por población continúan vigentes: los datos específicos de agosto muestran que Tierra del Fuego, Catamarca y Formosa exhiben envíos per cápita por encima de los \$ 30.00. En el extremo opuesto, entre los distritos de menor asignación per cápita hay dos del bloque regional que no superan los \$ 14.000 por habitante: Salta y Misiones.

Dentro del Norte Grande, la mayor asignación per cápita la tuvo Catamarca (\$ 35.708,4 por habitante); y Misiones, la menor (\$ 14.642,4): una brecha del 144%.

Gráfico 3. Transferencias Automáticas medidas per cápita. Valores expresados en pesos corrientes.

Agosto 2022. 24 jurisdicciones



En celeste, provincias del Norte Grande. Fuente: elaboración propia en base a datos de la Dirección Nacional de Asuntos Provinciales de la Nación e INDEC.



Recursos provinciales por transferencias no automáticas del Estado Nacional

Datos de agosto 2022

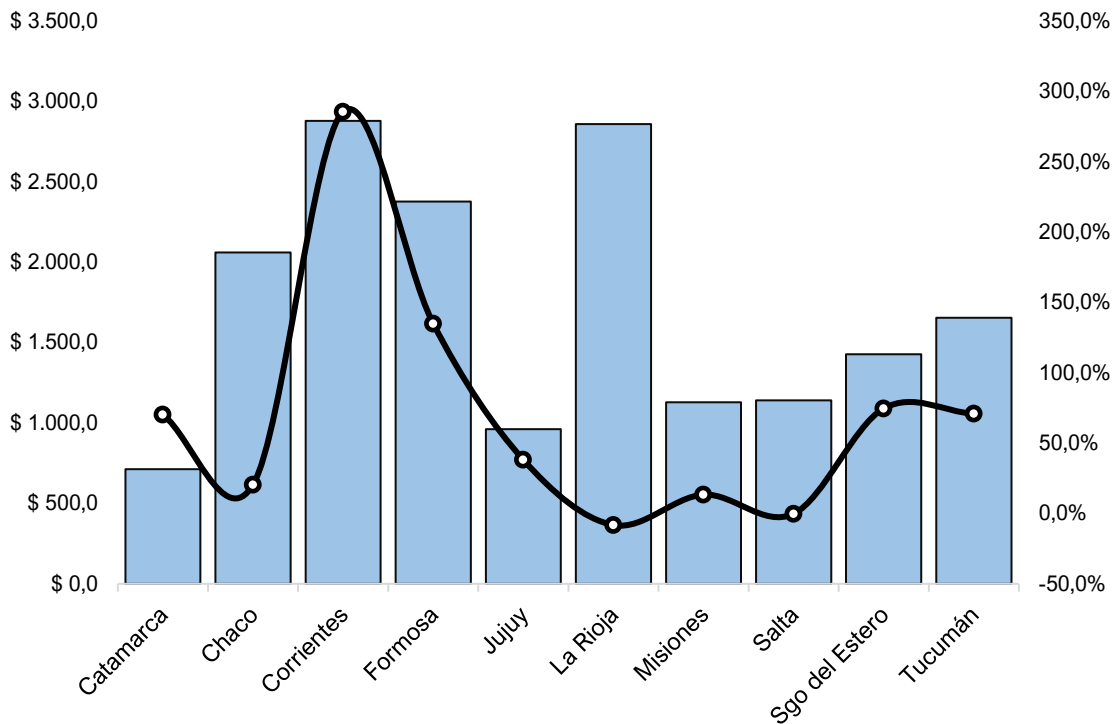
En agosto del 2022, las provincias que conforman el Norte Grande Argentino recibieron un total de \$17.202,6 millones en concepto de *transferencias no automáticas (o extracoparticipables; también llamadas discrecionales)* del estado nacional. Ese monto representa el 22,3% del total distribuido a las 24 jurisdicciones subnacionales en este mes. En relación con igual mes del año anterior, crecen 162,4% nominal (-47,7% real).

Cabe destacar que estas transferencias no automáticas abarcan envíos tanto corrientes como de capital, y están compuestas por asistencias financieras, partidas presupuestarias o bien convenios específicos. Por ende, los envíos tienen naturalezas distintas, y en determinados casos, son directamente para las administraciones provinciales, organismos descentralizados, institutos de seguridad social o bien para los municipios. A los fines prácticos, se considera en este informe el total de transferencias que van para el territorio, siendo que las mismas impactan directa e indirectamente sobre las gestiones provinciales.

En términos absolutos, dentro del Norte Grande, la provincia de Corrientes se llevó la mayor porción de las transferencias no automáticas del mes, con \$2.879 millones y es también la de mayor variación interanual (+285,5% real). Por su parte Catamarca fue la provincia que recibió menos fondos en este mes, en valores absolutos, con \$ 713,1 millones. Sin embargo, fue La Rioja la que tuvo el mayor descenso real en la región (-8,2%) aunque con altos valores absolutos.



Gráfico 4. Transferencias No Automáticas totales. Provincias del NEA-NOA, en millones de pesos corrientes y variac. % real*. Agosto 2022



Fuente: elaboración propia en base a datos del Ministerio de Economía de la Nación e INDEC.

(*) Los cálculos reales de agosto se realizaron en base a proyecciones propias de los IPC regionales

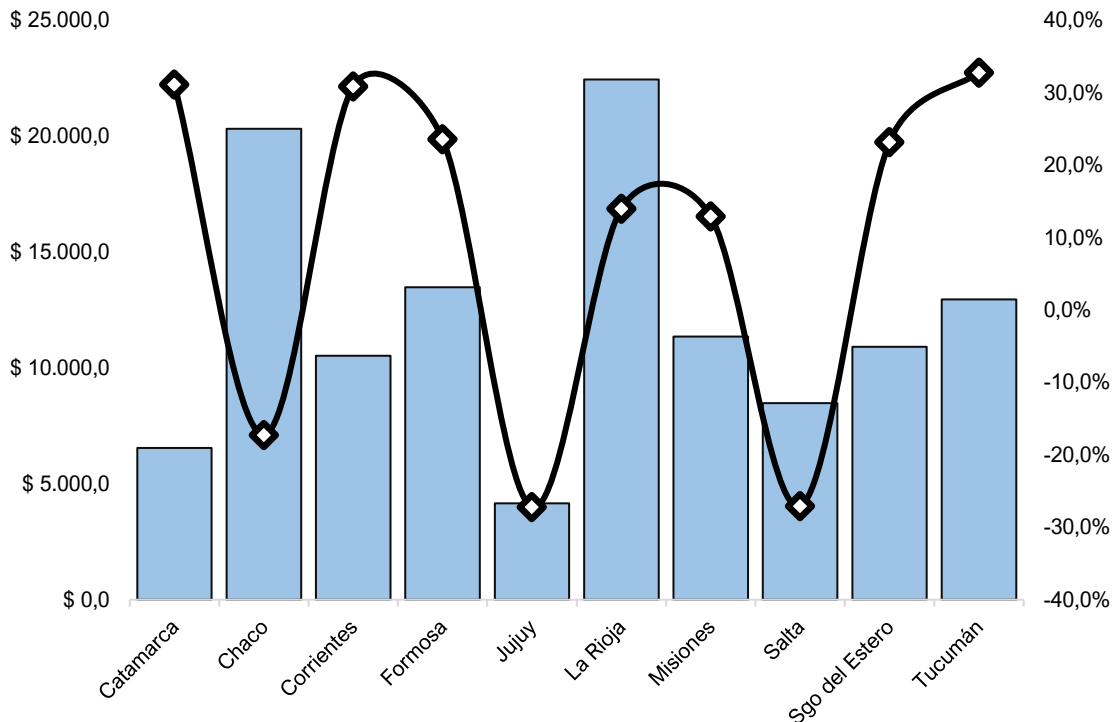
De esta forma, el acumulado enero/agosto del 2022 cierra con envíos no automáticos a las provincias del Norte Grande por un total de \$ 121.230,7 millones (24,0% del total repartido a las 24 jurisdicciones), creciendo 6,1% en moneda constante respecto a igual período del año anterior.

Visto por provincia, Tucumán experimenta la mayor suba interanual real (32,8%) y también crecen Catamarca, Corrientes, Formosa, La Rioja, Misiones y Santiago de Estero; por su parte, Chaco, Jujuy y Salta exhiben caídas reales.

En valores absolutos, La Rioja es la provincia que hasta el momento captó más recursos (\$ 22.455,8 millones); y Jujuy, la menor (\$ 4.163,3 millones).



Gráfico 5. Transferencias No Automáticas totales. Provincias del NEA-NOA, en millones de pesos corrientes y variación % interanual real*. Acumulado 2022



Fuente: elaboración propia en base a datos del Ministerio de Economía de la Nación e INDEC

(*) Los cálculos reales de agosto se realizaron en base a proyecciones propias de los IPC regionales

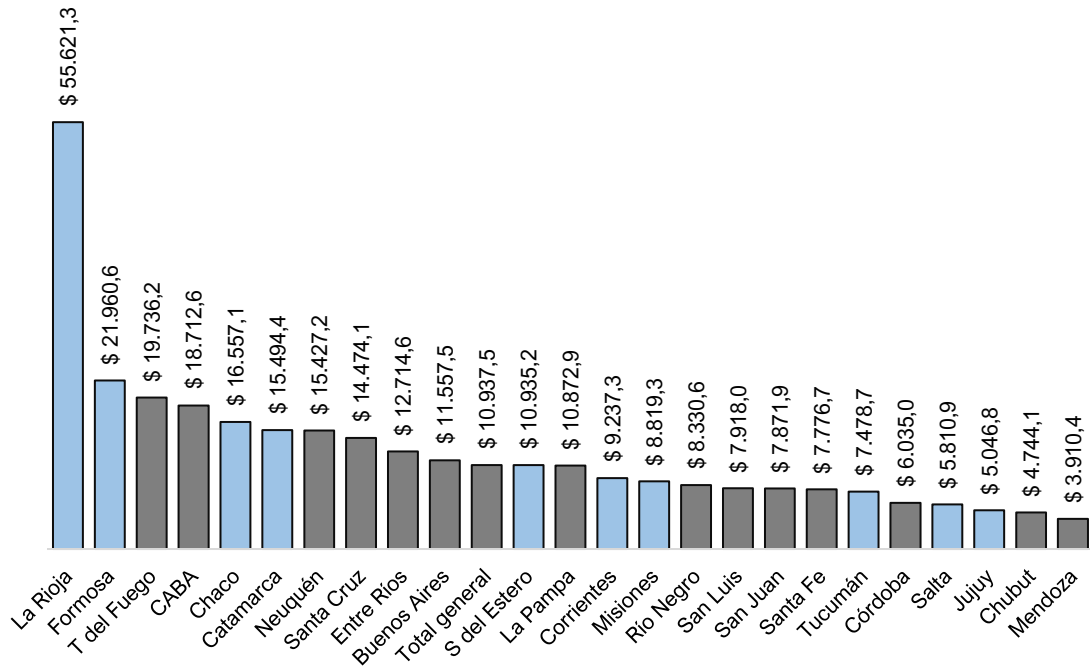
Transferencias no automáticas nacionales, medida per cápita

Las asimetrías en los repartos de recursos vuelven a cobrar fuerza al analizar las asignaciones per cápita, en este caso también en las transferencias no automáticas, tanto hacia dentro del Norte Grande como en el escenario nacional. A nivel regional y nacional, La Rioja vuelve a encabezar este indicador: en el acumulado del 2022, las transferencias no automáticas captadas por la provincia equivalen a unos \$ 55.621,3 por habitante, mientras que Formosa queda segunda (también regional y nacional) con \$ 21.960,6 por habitante: entre la primera y la segunda, la brecha es del 153%.

El menor nivel de asignación per cápita en el Norte Grande está en Jujuy con \$ 5.046,8 por habitante, la tercera más baja del país.



Gráfico 6. Transferencias No Automáticas, medidas per cápita. Valores expresados en pesos corrientes. Acumulado 2022. 24 jurisdicciones



En celeste, provincias del Norte Grande. Fuente: elaboración propia en base a datos de la Dirección Nacional de Asuntos Provinciales de la Nación e INDEC.



Recaudaciones tributarias provinciales

Datos de julio 2022

Por otro lado, los datos referidos a los recursos surgidos de la recaudación provincial no tienen el mismo ritmo de actualización que los recursos de origen nacional, y por ello, cuentan con cierto rezago informativo motivadas incluso por las propias provincias, ya que no todas actualizan su información al mismo tiempo.

En este contexto, analizaremos lo que ocurrió con la recaudación provincial correspondiente al mes de julio 2022, y los primeros datos que se conocen correspondientes a agosto.

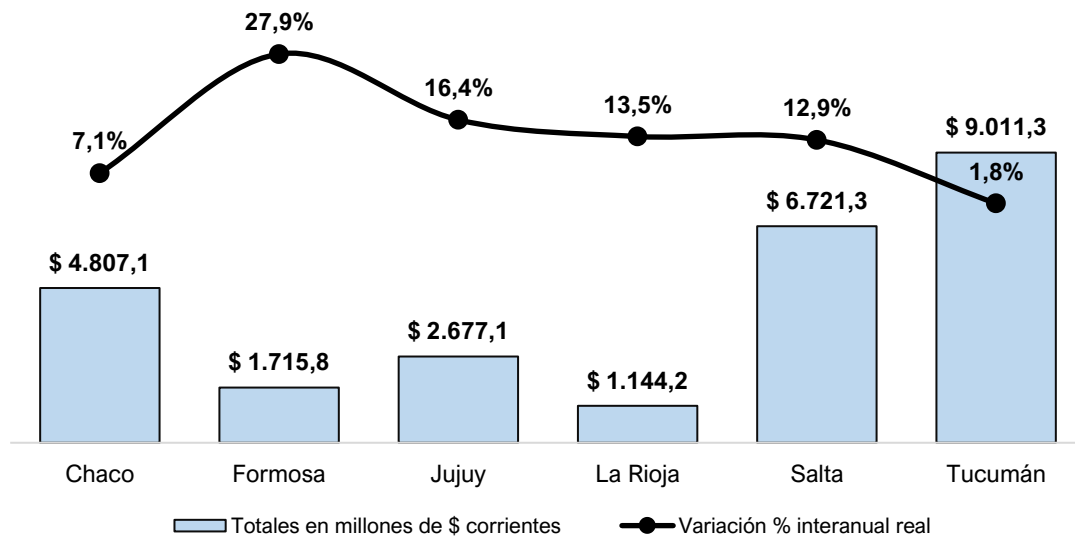
En julio de 2022, de las diez provincias del Norte Grande, seis han publicados sus datos². Las que no lo hicieron son Corrientes y Santiago del Estero (provincias que, de hecho, no tienen un sistema de publicación de esos datos, y por ello tampoco se conocen los datos de los períodos anteriores); Catamarca (provincia congeló la publicación de datos en septiembre 2021); Misiones (cuenta con datos hasta abril 2022).

Entre las seis provincias del Norte Grande con datos publicados, acumularon una recaudación propia total por \$26.076,8 millones, que implica una expansión contra igual mes de 2021 del 9% en términos reales. Visto por provincias, todas mostraron alzas reales interanuales en diferentes niveles: Formosa exhibió la mayor (+27,9%), seguida por Jujuy (+16,4%), La Rioja (+13,5%), Salta (+12,9%), Chaco (+7,1%) y Tucumán (+1,8%).

² Fecha de corte: 12/09/2022



Gráfico 7. Recaudación tributaria de las provincias del NEA-NOA, en millones de pesos corrientes y variación % interanual nominal. Julio 2022



Fuente: elaboración propia en base a datos de agencias tributarias y ministerios de Economía provinciales

A la fecha de corte, solo tres provincias del Norte Grande publicaron sus datos de recaudación propia de agosto: Chaco (\$ 4.847 millones y +1,3% interanual real), Formosa (\$ 1.775,9 millones y +10,3% interanual real) y Jujuy (\$ 2.844,9 millones y +12,6% interanual real)