

REGIÓN NORTE GRANDE



Inflación en el NEA-NOA

Datos de septiembre 2022

informe exclusivo elaborado de manera conjunta entre la consultora
Politikon Chaco y www.RegionNorteGrande.com.ar





Norte Grande: la inflación no cede y pega más duro en el NEA

El Índice de Precios al Consumidor (IPC), según los datos difundidos por el INDEC, registró una suba del 6,2% a nivel nacional, desacelerando respecto al mes previo pero situándose aún en niveles de gran magnitud. En este marco, el NEA y NOA mostraron desempeños heterogéneos: en el primer caso, tuvo la suba de precios más alta del país; mientras que en el segundo quedó debajo del nivel nacional, pero ambas regiones lideran en las comparaciones acumuladas e interanuales.

Inflación en el Norte Grande

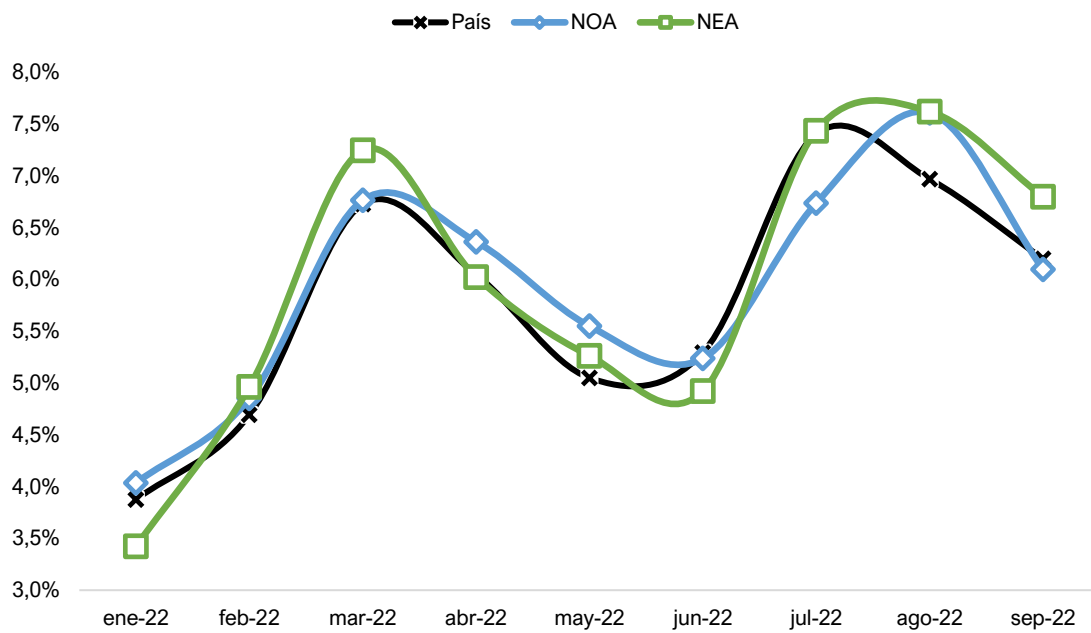
En el Norte Grande, la inflación volvió a golpear de manera muy dura especialmente en el NEA, que registró la suba más alta de todo el país (6,8%), mientras que en el NOA fue menor (6,1%) y quedó por debajo del nivel nacional. Con estos resultados, el Norte Grande si vive un momento muy sensible al analizar las subas de precios acumuladas e interanuales: en ambos casos, el NEA y el NOA son las dos regiones que se sitúan en el top de los rankings por regiones, siendo así las más afectadas por la suba de precios en todo el país.

En el período acumulado, el NEA alcanza el 68,4% y el NOA 67,8%, por encima del 66,1% nacional y siendo, además, valores más altos que todos los años 2017, 2018, 2019, 2020 y 2021 completos.

A su vez, en la comparación interanual (vs. septiembre 2021) otra vez el Norte Grande protagoniza un extremo del ranking: con marcas del 87,5% (NEA) y 84,9% (NOA), estas regiones son las de mayor crecimiento de la inflación en el país, marcando récords históricos para las regiones.

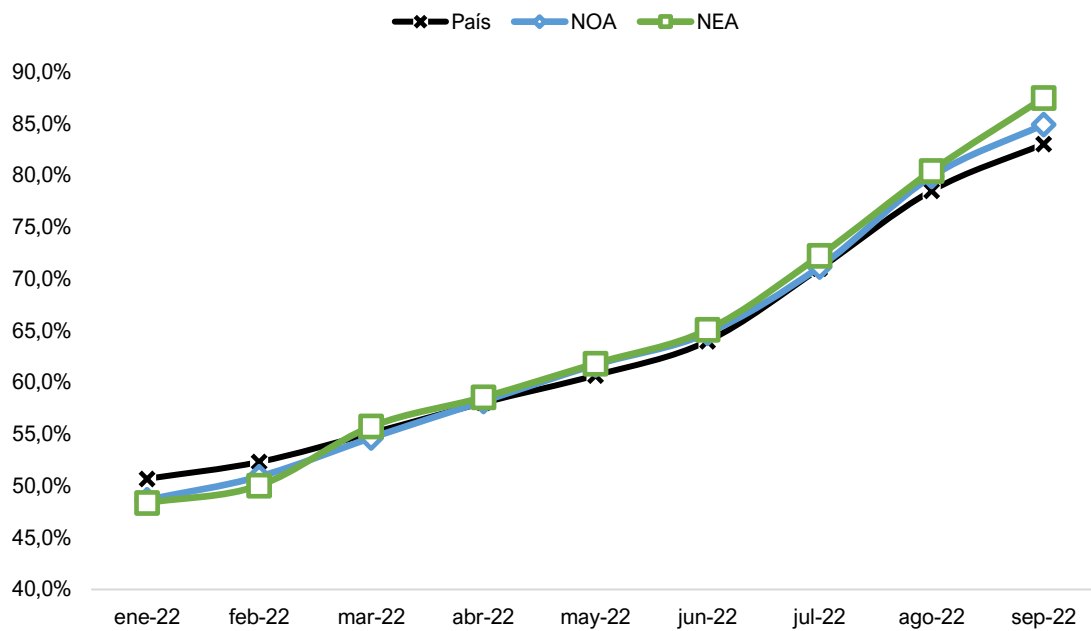


Gráfico 1. IPC mensual. Enero 2022 a septiembre 2022. NEA, NOA y país.



Fuente: elaboración propia en base a INDEC

Gráfico 2. IPC interanual. Enero 2022 a septiembre 2022. NEA, NOA y país.



Fuente: elaboración propia en base a INDEC

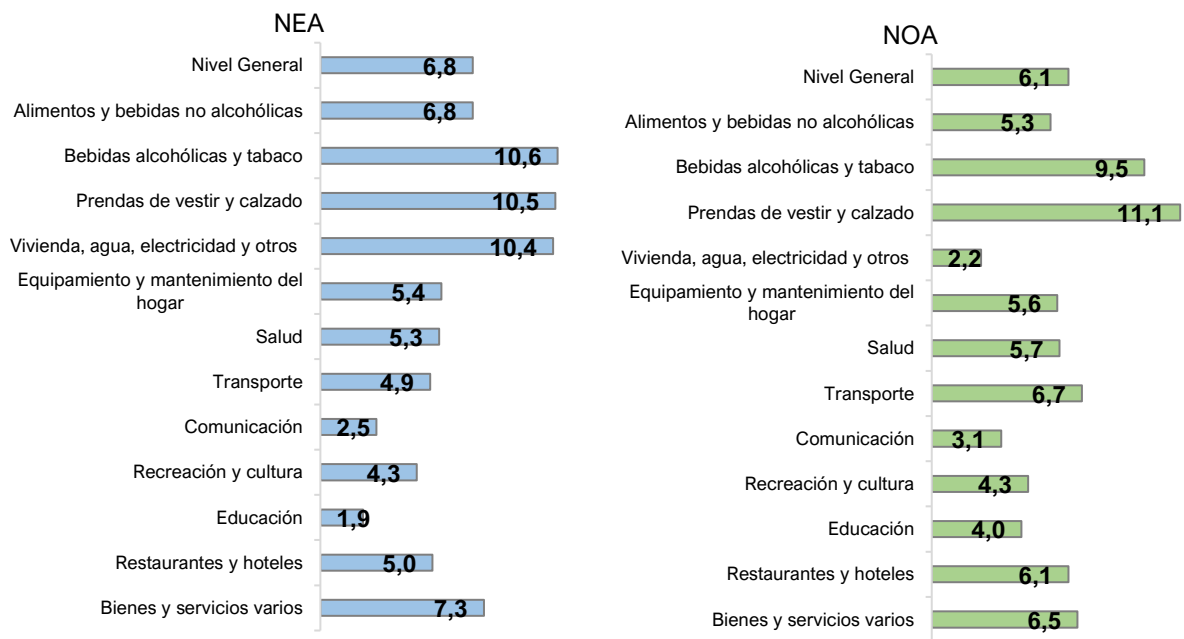


¿Qué subió más en el Norte Grande?

En el NEA, el top tres de mayores subas de septiembre está conformado por “Bebidas alcohólicas y tabaco” (10,6%), “Prendas de vestir y calzado” (10,5%) y “Vivienda, electricidad, gas y otros combustibles” (10,4%). Es la primera vez desde que se mide este indicador regional donde, en un solo mes, tres divisiones muestran subas de dos dígitos.

En el NOA, por su parte, las mayores subas estuvieron en “Prendas de vestir y calzado” (11,1%), “Bebidas alcohólicas y tabaco” (9,5%) y “Transporte” (6,7%).

Gráfico 3. Evolución mensual del IPC NEA-NOA por divisiones. Septiembre 2022

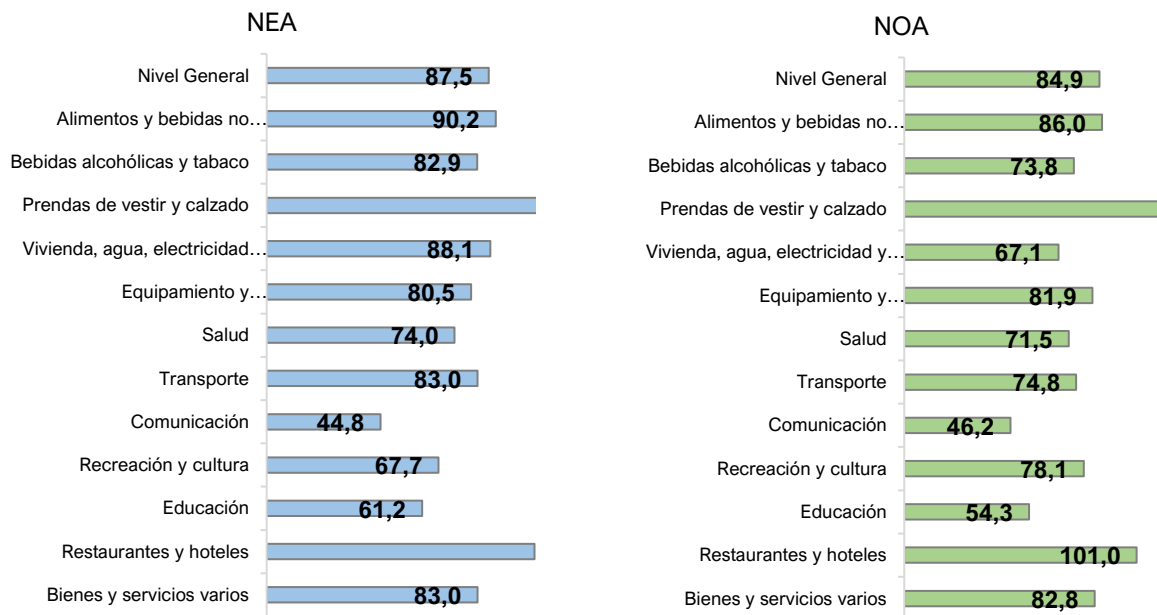


Fuente: elaboración propia en base a INDEC

Por su parte, al analizar el incremento interanual, el top tres es el mismo, con igual posicionamiento, en ambas regiones: “Prendas de vestir y calzado” (114,1% NEA y 117,3% NOA); “Restaurantes y Hoteles” (105,5% NEA y 101,0% NOA); y “Alimentos y bebidas no alcohólicas” (90,2% NEA y 86,0% NOA).



Gráfico 4. Evolución interanual del IPC NEA-NOA por divisiones. Septiembre 2022



Fuente: elaboración propia en base a INDEC

Desempeño de los alimentos en el Norte Grande

La división de *Alimentos y bebidas no alcohólicas* es la de mayor incidencia en el IPC en ambas regiones: en el NEA, representa el 35,3% del total de la muestra; en el NOA, el 34,7%.

En septiembre, el desempeño de esta división no fue homogéneo en el Norte Grande: en el NEA, creció a la par que el nivel general regional (6,8%), pero en el NOA lo hizo por debajo del mismo (5,3%).

Observando hacia dentro de esta división, tanto en el NEA como en el NOA las aperturas de mayor suba de precios fueron “Verduras, tubérculos y legumbres” (18,7% NEA y 16,5% NOA); “Azúcar, dulces, chocolates, golosinas, etc.” (9,2% en NEA y 7,2% en NOA) y “Aceites, grasas y mantecas” (9,9% NEA y 6,7% NOA). Además, también en ambas regiones, la “Carne y derivados” fueron la apertura dentro de alimentos con la menor suba (3,5% y 2,4% respectivamente).



Cuadro 1. Alimentos y Bebidas No Alcohólicas. Incrementos mensuales e interanuales en el NEA-NOA. Agosto 2022 e interanual

Alimentos y bebidas no alcohólicas	NEA		NOA	
	% mensual	% interanual	% mensual	% interanual
Nivel General	6,8	87,5	6,1	84,9
Pan y cereales	6,3	99,6	4,6	97,6
Carnes y derivados	3,5	78,3	2,4	75,8
Leche, productos lácteos y huevos	6,0	87,0	4,9	85,7
Aceites, grasas y manteca	9,9	117,4	6,7	94,9
Frutas	8,8	78,5	4,3	73,7
Verduras, tubérculos y legumbres	18,7	136,7	16,5	130,7
Azúcar, dulces, chocolate, golosinas, etc.	9,2	125,7	7,2	112,9
Café, té, yerba y cacao	4,9	69,6	5,0	71,7
Aguas minerales, bebidas gaseosas y jugos	8,1	67,7	5,3	57,1

Fuente: elaboración propia en base a INDEC