

REPORTE FISCAL NORTEGRANDE

EDICIÓN N° 22

OCTUBRE 2022

Iniciativa conjunta entre
la Consultora **Politikon Chaco**
y el sitio web www.NorteGrande.com.ar





Contenido

Recursos provinciales por transferencias automáticas del Estado Nacional.....	2
Datos de septiembre 2022.....	2
Transferencias automáticas nacionales, medidas per cápita.....	5
Recursos provinciales por transferencias no automáticas del Estado Nacional.....	7
Datos de septiembre 2022.....	7
Transferencias no automáticas nacionales, medida per cápita.....	9
Recaudaciones tributarias provinciales.....	12
Datos de agosto 2022	12



Recursos provinciales por transferencias automáticas del Estado Nacional

Datos de septiembre 2022

Las transferencias automáticas de recursos de origen nacional (coparticipación, leyes especiales y compensación del Consenso Fiscal) a las provincias y CABA totalizaron \$ 598.928,6 millones, exhibiendo un incremento nominal del 87,9% respecto a igual mes del 2021, donde los envíos fueron por \$ 318.670,1 millones.

Al descontar la inflación del período (estimando un alza del IPC de septiembre del 6,5%), la variación real mostró una suba del 2,4%, recuperándose de la caída observada en el mes previo, que había sido la primera en ocho meses.

En ese marco, el bloque regional del Norte Grande consolidado captó un total de \$ 205.742,5 millones (+88,4% interanual nominal), participando del 34,4% del total repartido. De ese total, las provincias del NEA percibieron \$ 89.899,6 millones (+88,1% interanual nominal) y las del NOA \$ 115.842,8 millones (+88,6% interanual). En moneda constante, los envíos a la región del NEA crecen 0,7% y en el NOA 1,7%.

En la región, el Chaco recibió el mayor monto en pesos corrientes (\$ 28.543,6 millones) mientras que la que menos recibió fue La Rioja (\$ 11.655,7 millones). En ambos casos, la mayor y menor asignación se da por los guarismos establecidos en la ley de reparto. En lo que respecta a la variación interanual en términos reales, las diez provincias de la región mostraron subas, con Catamarca registrando la más alta (+2,3%) y Misiones las más leve (+0,2%).

Cabe señalar que los cálculos de variación real se realizan deflactando los valores de transferencias por los IPC de septiembre correspondiente a cada región en particular (NEA y NOA), que corresponden a proyecciones propias hasta tanto se conozca el dato final, que será dado a conocer por el INDEC el miércoles 14/10.

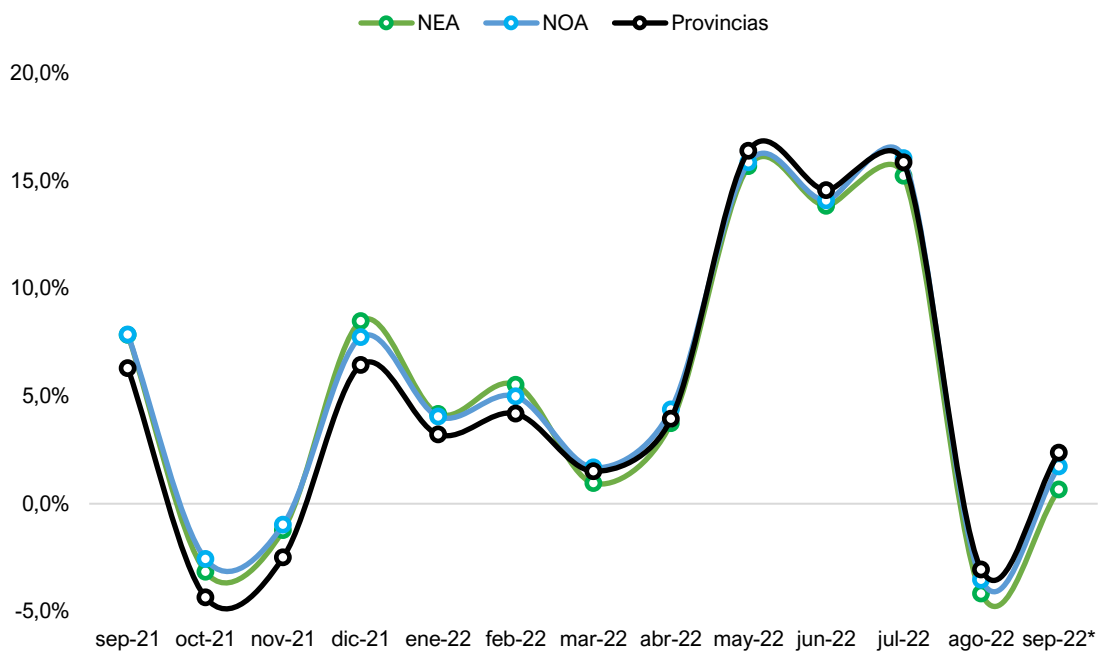


Cuadro 1. Transferencias automáticas al NEA-NOA, en millones de pesos corrientes y variaciones

TRF Automáticas	sep-21	sep-22	VAR % Nominal	VAR % Real
Catamarca	\$ 8.104,5	\$ 15.373,1	89,7%	2,3%
Chaco	\$ 15.135,4	\$ 28.543,6	88,6%	0,9%
Corrientes	\$ 11.472,2	\$ 21.519,4	87,6%	0,4%
Formosa	\$ 10.949,1	\$ 20.663,2	88,7%	1,0%
Jujuy	\$ 8.556,5	\$ 16.129,7	88,5%	1,7%
La Rioja	\$ 6.176,1	\$ 11.655,7	88,7%	1,8%
Misiones	\$ 10.239,5	\$ 19.173,4	87,2%	0,2%
Salta	\$ 11.807,5	\$ 22.167,5	87,7%	1,3%
Sgo del Estero	\$ 12.465,6	\$ 23.496,6	88,5%	1,7%
Tucumán	\$ 14.322,2	\$ 27.020,3	88,7%	1,8%
NEA	\$ 47.796,1	\$ 89.899,6	88,1%	0,7%
NOA	\$ 61.432,4	\$ 115.842,8	88,6%	1,7%

Fuente: elaboración propia en base a datos de la Dirección Nacional de Asuntos Provinciales de la Nación e INDEC

Gráfico 1. Evolución de la variación porcentual real de las transferencias. NEA, NOA y total jurisdicciones. Septiembre 2021 a septiembre 2022

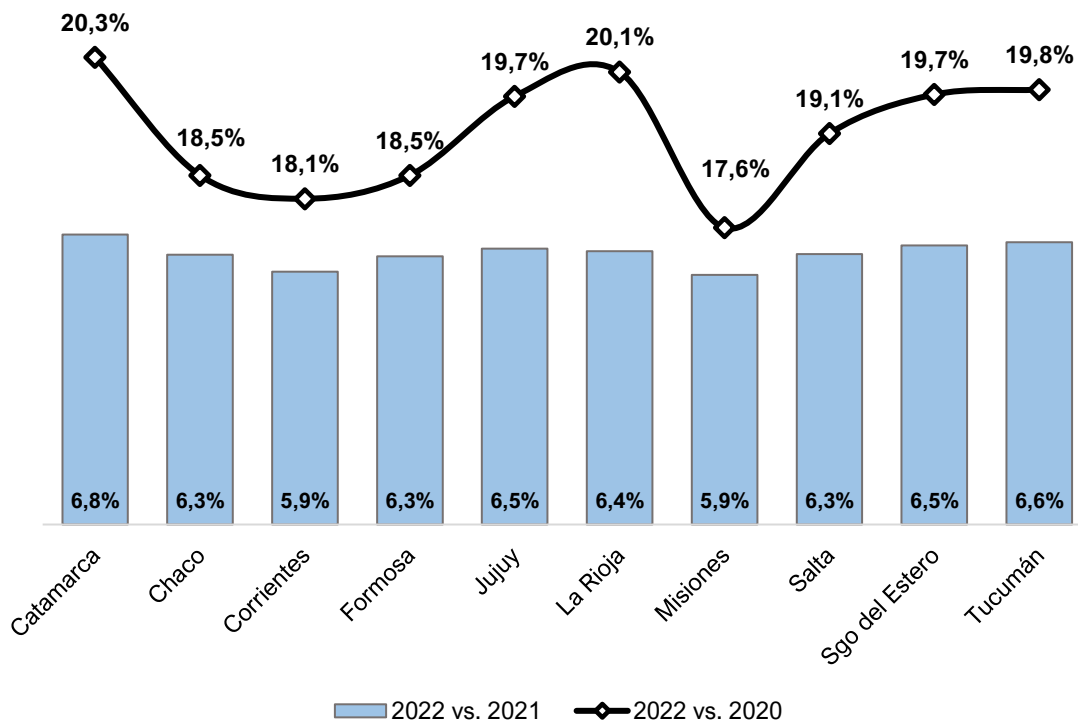


Fuente: elaboración propia en base a datos de la Dirección Nacional de Asuntos Provinciales de la Nación e INDEC. (*) Los cálculos reales de septiembre se realizaron en base a proyecciones propias de los IPC regionales y nacional.



De esta forma, el acumulado del período enero-septiembre del año 2022 cierra con envíos automáticos al Norte Grande por \$ 1.508.038,2 millones: de ese total, el NOA captó \$ 848.462,8 millones (+6,5% real interanual) y el NEA, unos \$ 659.575,3 millones (+6,1% real). Además, en moneda constante, también superan a los valores del 2020: +18,2% real en NEA y +19,7% real el NOA.

Gráfico 2. Transferencias automáticas de RON. Provincias del NEA y NOA. Variación % real interanual acumulado 2022.



Fuente: elaboración propia en base a datos de la Dirección Nacional de Asuntos Provinciales de la Nación e INDEC. Los cálculos reales de septiembre se realizaron en base a proyecciones propias de los IPC regionales.

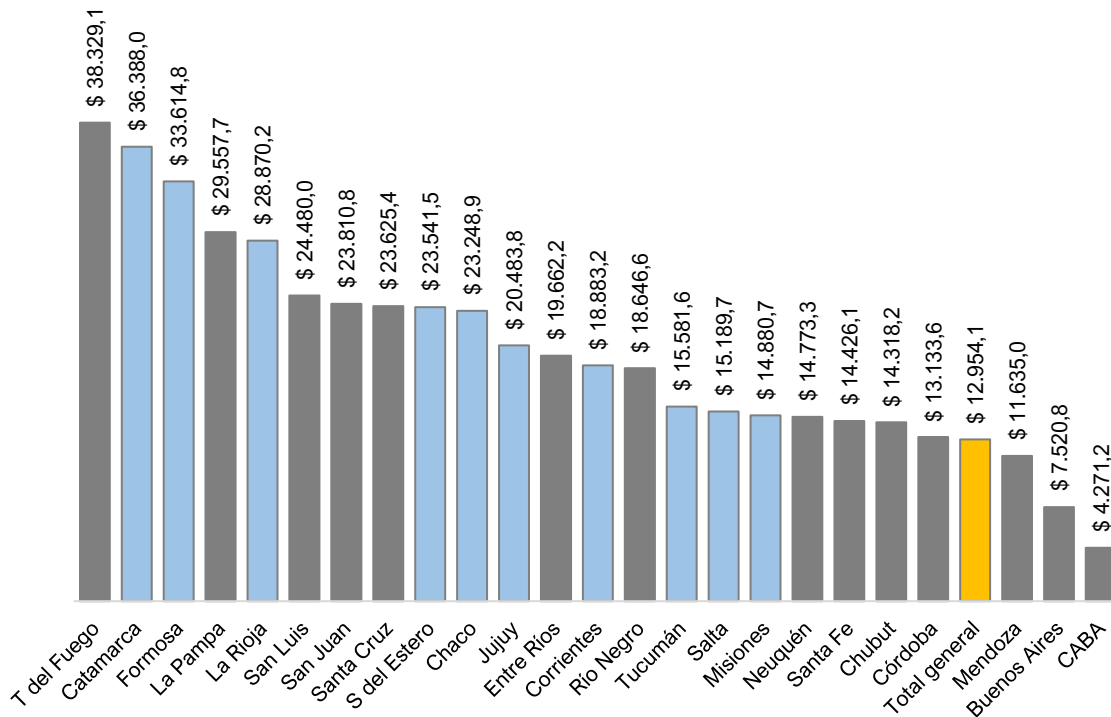


Transferencias automáticas nacionales, medidas per cápita

Al analizar los envíos ajustado por población, se observan importantes asimetrías en el esquema de reparto vigente de los fondos automáticos: los datos específicos de septiembre muestran que Tierra del Fuego, Catamarca y Formosa exhiben envíos per cápita por encima de los \$ 30.00. En el extremo opuesto, entre los distritos de menor asignación per cápita, se observa que Misiones es la única provincia del bloque regional que no supera los \$ 15.000 por habitante.

Dentro del Norte Grande, la mayor asignación per cápita la tuvo Catamarca (\$ 36.388 por habitante); y Misiones, la menor (\$ 14.880,7): una brecha del 145%.

Gráfico 3. Transferencias Automáticas medidas per cápita. Valores expresados en pesos corrientes. Septiembre 2022. 24 jurisdicciones



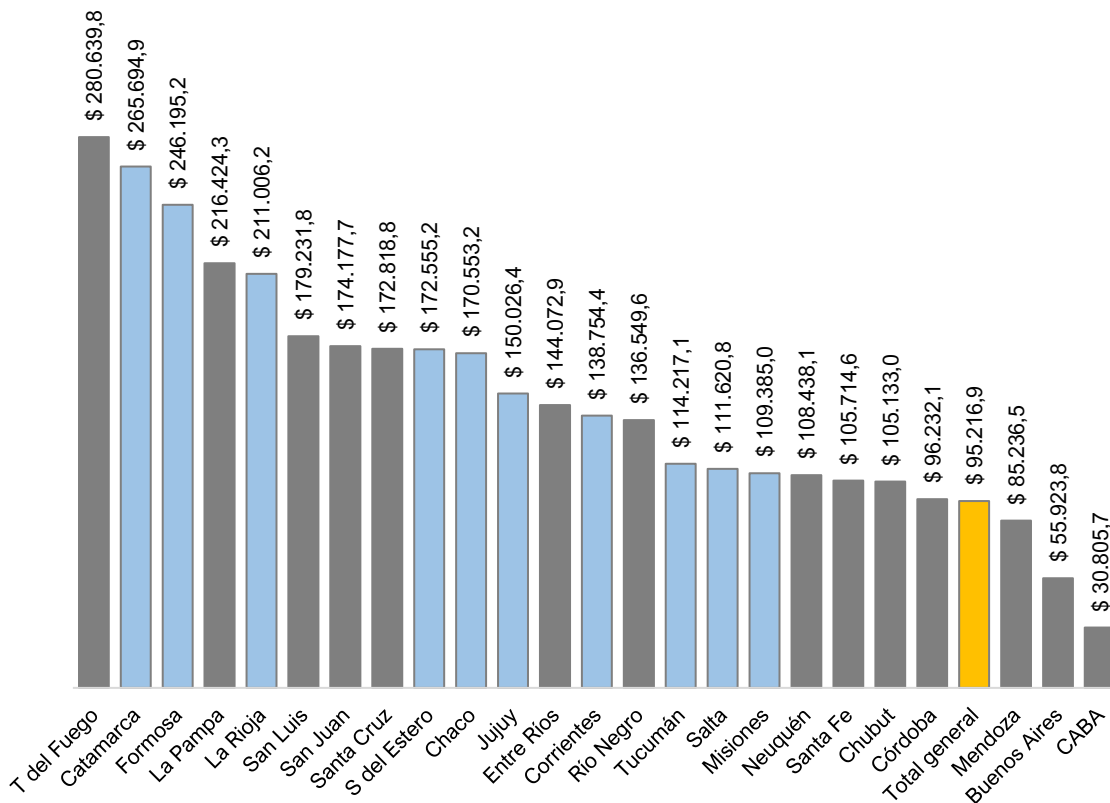
En celeste, provincias del Norte Grande. Fuente: elaboración propia en base a datos de la Dirección Nacional de Asuntos Provinciales de la Nación e INDEC.



La misma distribución asimétrica se observa en el acumulado de recursos automáticos enero-septiembre del 2022: a nivel país, Tierra del Fuego, Catamarca y Formosa son las tres provincias con mayor asignación por habitante, superando los \$ 240 mil por persona. En el Norte Grande, Misiones sigue siendo la de menos recursos per cápita captados por esta vía, por debajo de los \$ 110 mil.

Gráfico 4. Transferencias Automáticas medidas per cápita. Valores expresados en pesos corrientes.

Acumulado 2022. 24 jurisdicciones



En celeste, provincias del Norte Grande. Fuente: elaboración propia en base a datos de la Dirección Nacional de Asuntos Provinciales de la Nación e INDEC.



Recursos provinciales por transferencias no automáticas del Estado Nacional

Datos de septiembre 2022

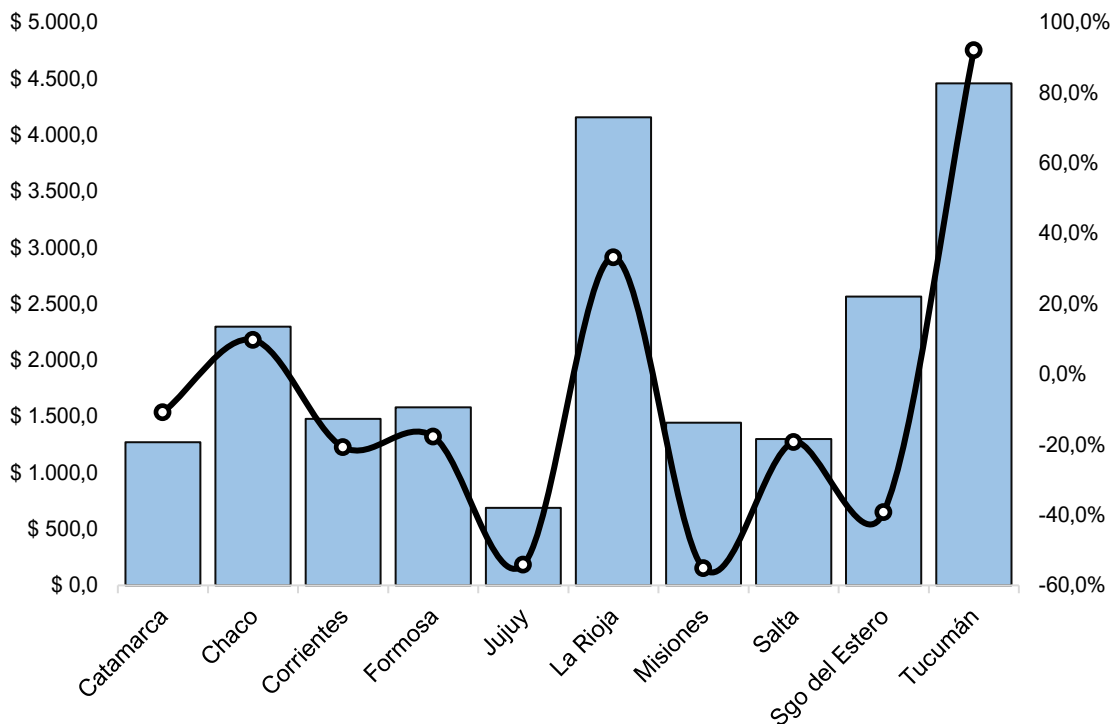
En septiembre del 2022, las provincias que conforman el Norte Grande Argentino recibieron un total de \$ 21.243,1 millones en concepto de *transferencias no automáticas* (o *extracoparticipables*; también llamadas *discrecionales*) del estado nacional. Ese monto representa el 25% del total distribuido a las 24 jurisdicciones subnacionales en este mes. En relación con igual mes del año anterior, crecen 69,6% nominal (-8,7% real).

Cabe destacar que estas transferencias no automáticas abarcan envíos tanto corrientes como de capital, y están compuestas por asistencias financieras, partidas presupuestarias o bien convenios específicos. Por ende, los envíos tienen naturalezas distintas, y en determinados casos, son directamente para las administraciones provinciales, organismos descentralizados, institutos de seguridad social o bien para los municipios. A los fines prácticos, se considera en este informe el total de transferencias que van para el territorio, siendo que las mismas impactan directa e indirectamente sobre las gestiones provinciales.

En términos absolutos, dentro del Norte Grande, la provincia de Tucumán se llevó la mayor porción de las transferencias no automáticas del mes, con \$ 4.459,7 millones y es también la de mayor variación interanual (+92,1% real). Por su parte Jujuy fue la provincia que recibió menos fondos en este mes, en valores absolutos, con \$ 689,1 millones. Sin embargo, fue Misiones la provincia de la región que tuvo el mayor descenso real en la región (-55,1%).



Gráfico 5. Transferencias No Automáticas totales. Provincias del NEA-NOA, en millones de pesos corrientes y variac. % real*. Septiembre 2022



Fuente: elaboración propia en base a datos del Ministerio de Economía de la Nación e INDEC.

(*) Los cálculos reales de septiembre se realizaron en base a proyecciones propias de los IPC regionales

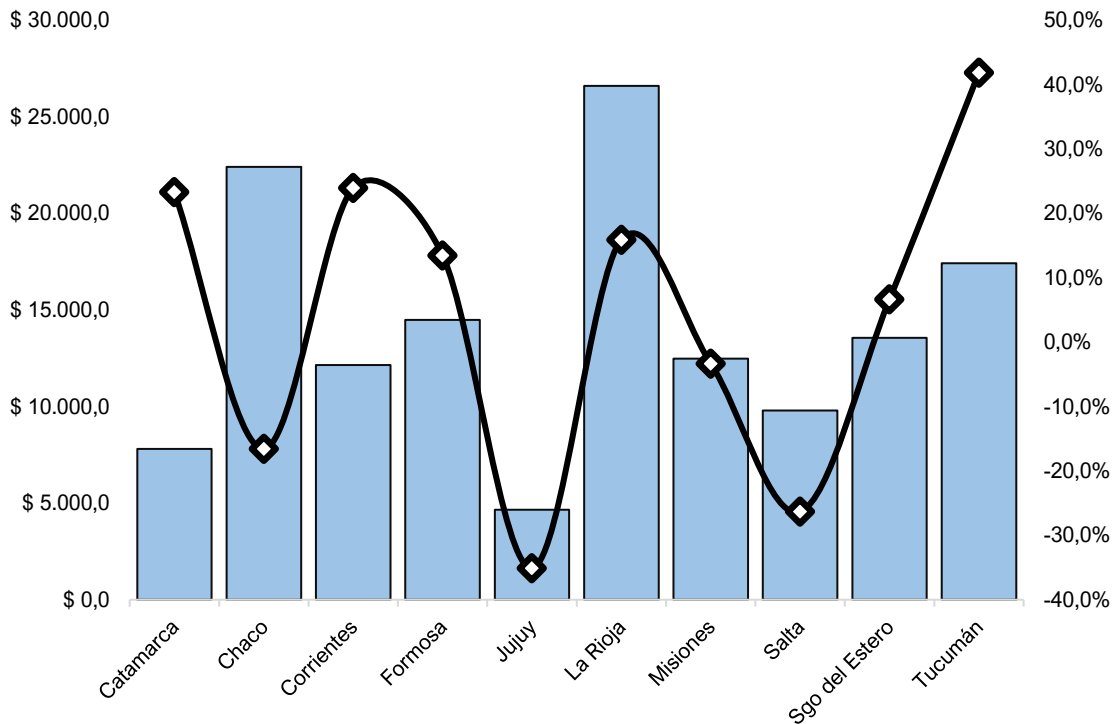
De esta forma, el acumulado enero-septiembre del 2022 cierra con envíos no automáticos a las provincias del Norte Grande por un total de \$ 141.451 millones (24% del total repartido a las 24 jurisdicciones), creciendo 3% en moneda constante respecto a igual período del año anterior, a contramano del total nacional que exhibe descenso real del 4,6%.

Visto por provincia, Tucumán experimenta la mayor suba interanual real (+41,9%) y también crecen Catamarca, Corrientes, Formosa, La Rioja y Santiago de Estero; por su parte, Chaco, Jujuy, Misiones y Salta exhiben caídas reales.

En valores absolutos, La Rioja es la provincia que hasta el momento captó más recursos por esta vía (\$ 26.612,4 millones); y Jujuy, la menor (\$ 4.663,1 millones).



Gráfico 6. Transferencias No Automáticas totales. Provincias del NEA-NOA, en millones de pesos corrientes y variación % interanual real*. Acumulado 2022



Fuente: elaboración propia en base a datos del Ministerio de Economía de la Nación e INDEC

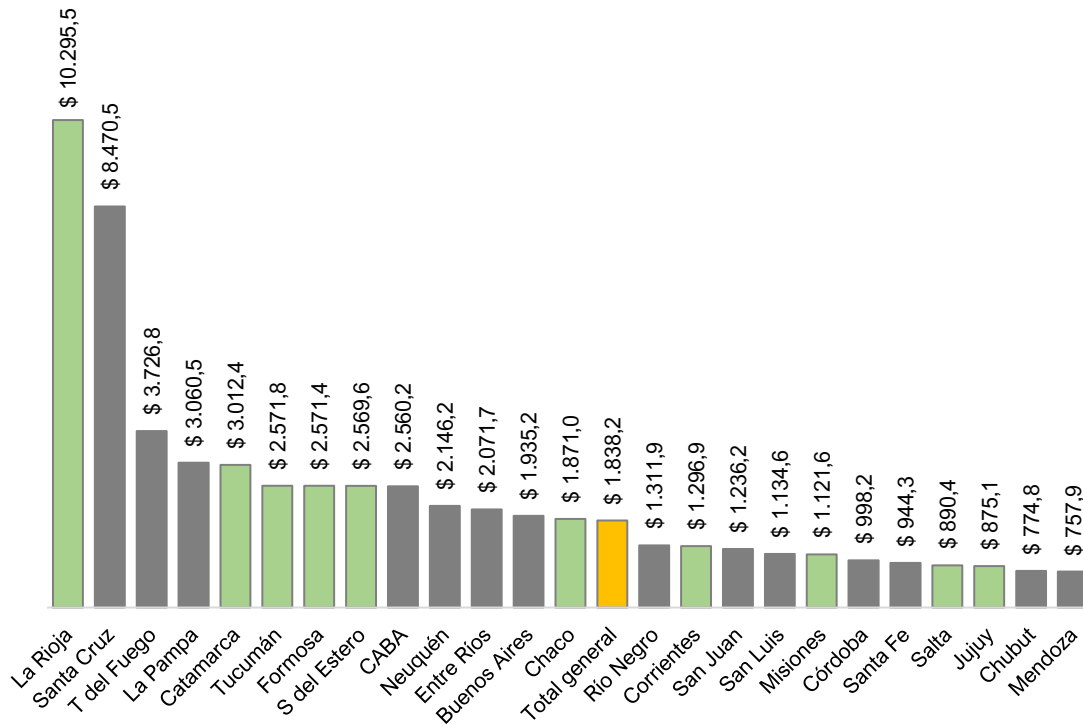
(*) Los cálculos reales de septiembre se realizaron en base a proyecciones propias de los IPC regionales

Transferencias no automáticas nacionales, medida per cápita

Las asimetrías en los repartos de recursos vuelven a cobrar fuerza al analizar las asignaciones per cápita, en este caso también en las transferencias no automáticas, tanto hacia dentro del Norte Grande como en el escenario nacional. A nivel regional y nacional, La Rioja vuelve a encabezar este indicador en el mes de septiembre, registrando envíos equivalentes a \$ 10.295 por habitante, siendo la única provincia en superar los diez mil pesos por persona y, junto a Santa Cruz, las únicas dos con envíos per cápita por encima de los cinco mil. En el Norte Grande, Jujuy quedó última con \$ 875,1 por habitante en el mes de análisis: una brecha del 1.076% respecto a La Rioja.



Gráfico 7. Transferencias No Automáticas medidas per cápita. Valores expresados en pesos corrientes. Septiembre 2022. 24 jurisdicciones



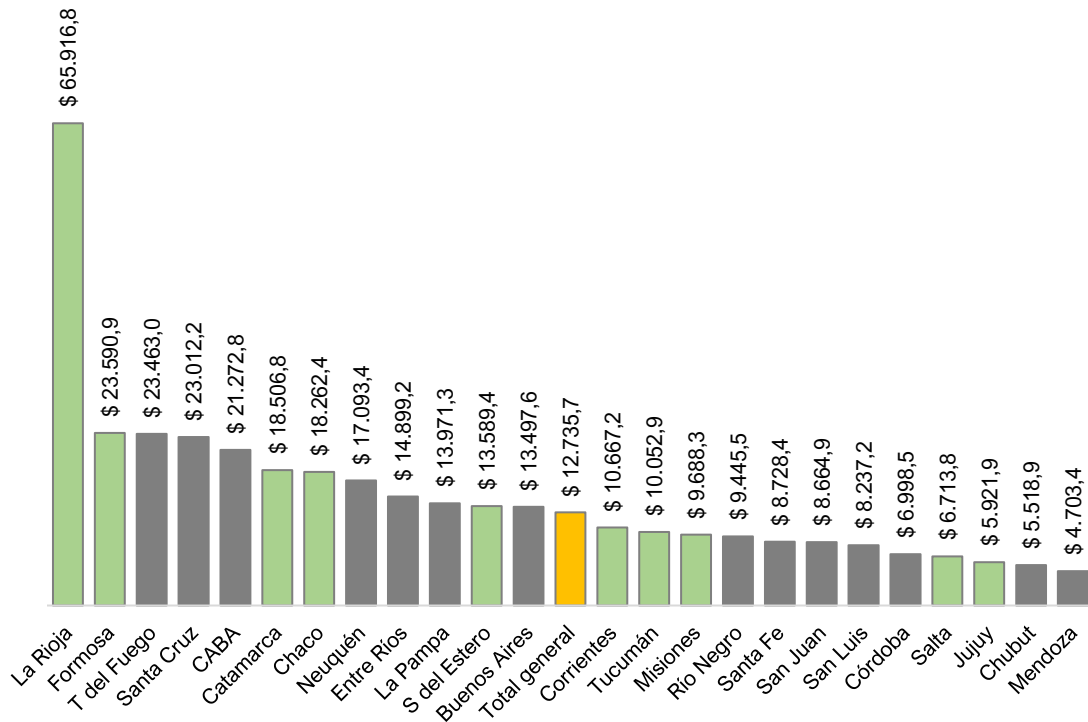
En verde, provincias del Norte Grande. Fuente: elaboración propia en base a datos de la Dirección Nacional de Asuntos Provinciales de la Nación e INDEC.

En el acumulado del 2022, La Rioja sostiene el liderazgo regional y nacional con \$ 65.916,8 por habitante, mientras que Formosa queda segunda (también regional y nacional) con \$ 23.590,9 por habitante: entre la primera y la segunda, la brecha es del 179%.

El menor nivel de asignación per cápita en el Norte Grande en el acumulado anual está en Jujuy con \$ 5.921,9 por habitante, la tercera más baja del país. La brecha con La Rioja es del 1.013%.



Gráfico 8. Transferencias No Automáticas, medidas per cápita. Valores expresados en pesos corrientes. Acumulado 2022. 24 jurisdicciones



En verde, provincias del Norte Grande. Fuente: elaboración propia en base a datos de la Dirección Nacional de Asuntos Provinciales de la Nación e INDEC.



Recaudaciones tributarias provinciales

Datos de agosto 2022

Por otro lado, los datos referidos a los recursos surgidos de la recaudación provincial no tienen el mismo ritmo de actualización que los recursos de origen nacional, y por ello, cuentan con cierto rezago informativo motivadas incluso por las propias provincias, ya que no todas actualizan su información al mismo tiempo.

En este contexto, analizaremos lo que ocurrió con la recaudación provincial correspondiente al mes de agosto 2022, y los primeros datos que se conocen correspondientes a septiembre.

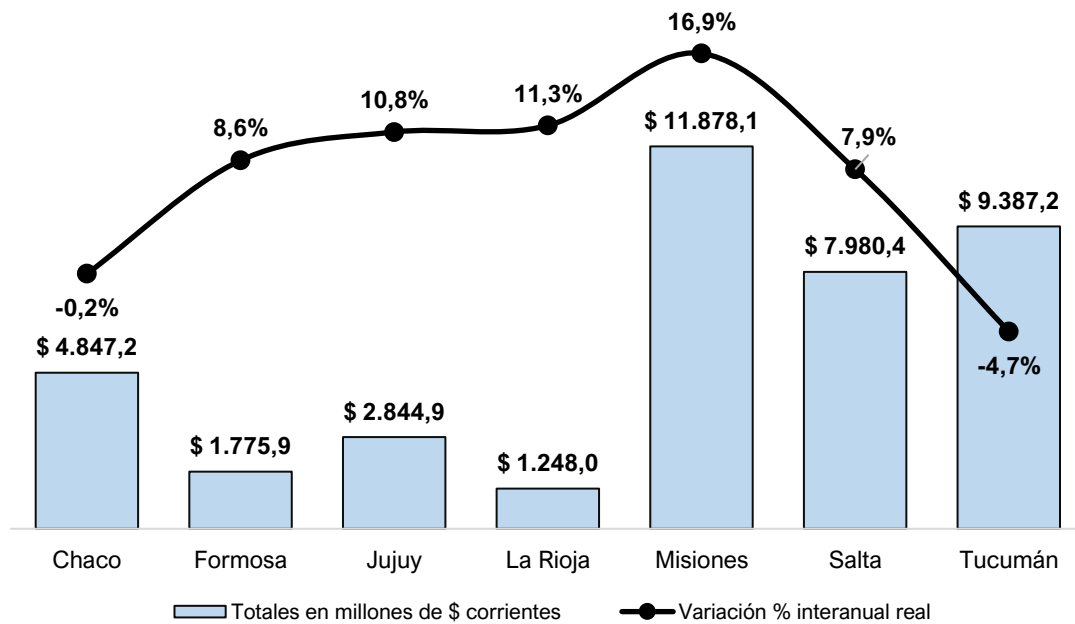
En agosto de 2022, de las diez provincias del Norte Grande, siete han publicados sus datos¹. Las que no lo hicieron son Corrientes y Santiago del Estero (provincias que, de hecho, no tienen un sistema de publicación de esos datos, y por ello tampoco se conocen los datos de los períodos anteriores) y Catamarca (provincia congeló la publicación de datos en septiembre 2021).

Entre las siete provincias del Norte Grande con datos publicados, acumularon una recaudación propia total por \$ 39.961,6 millones, que implica una expansión contra igual mes de 2021 del 6,3% en términos reales. Visto por provincias, Misiones tuvo la mayor expansión en términos reales del mes (+16,9%), seguida por La Rioja (+11,3%), Jujuy (+10,8%), Formosa (+8,6%) y Salta (+7,9%). Por su parte, Chaco (-0,2%) y Tucumán (-4,7%) exhibieron descensos.

¹ Fecha de corte: 04/10/2022



Gráfico 9. Recaudación tributaria de las provincias del NEA-NOA, en millones de pesos corrientes y variación % interanual nominal. Agosto 2022



Fuente: elaboración propia en base a datos de agencias tributarias y ministerios de Economía provinciales

A la fecha de corte, solo dos provincias del Norte Grande publicaron sus datos de recaudación propia de septiembre: Chaco (\$ 5.201 millones y +1,8% interanual real) y Formosa (\$ 1.999,6 millones y +9,7% interanual real).