

REPORTE FISCAL NORTEGRANDE

EDICIÓN N° 23

NOVIEMBRE 2022

Iniciativa conjunta entre
la Consultora **Politikon Chaco**
y el sitio web www.NorteGrande.com.ar





Contenido

Recursos provinciales por transferencias automáticas del Estado Nacional	2
Datos de octubre 2022	2
Transferencias automáticas nacionales, medidas per cápita	5
Recursos provinciales por transferencias no automáticas del Estado Nacional	6
Datos de octubre 2022	6
Transferencias no automáticas nacionales, medida per cápita	8
Recaudaciones tributarias provinciales	10
Datos de septiembre 2022	10



Recursos provinciales por transferencias automáticas del Estado Nacional

Datos de octubre 2022

Durante el mes de análisis, las transferencias automáticas de recursos de origen nacional distribuidos a provincias y CABA fueron por un total de \$ 677.002,4 millones (+106,3% interanual nominal y +9,5% en términos reales, estimando una suba del IPC de octubre del 6,5%). En este marco, el bloque regional del Norte Grande consolidado captó un total de \$ 232.878,1 millones (+106,7% interanual nominal y +7,7% en términos reales). La participación del Norte Grande en el total distribuido es del 34,4%, idéntico valor que el mes previo.

Dado que las variaciones regionales, a efectos de este informe, se calculan en función de los IPC de cada región, la mayor suba mostrada hasta el momento del NEA impacta directamente en los envíos medidos en moneda constante. Esta región totalizó envíos por \$ 101.820,5 millones, mientras que el NOA captó \$ 131.057,7 millones. En valores reales, las subas fueron del 6,6% y 8,6%, respectivamente. Ambas crecen por debajo del total de las 24 jurisdicciones, por mayores impactos de la suba de los IPC regionales, pero en el NEA se siente aún más la problemática inflacionaria en términos de poder adquisitivo.

Entre las diez provincias de la región ampliada del Norte Grande, el Chaco fue la que recibió el mayor monto en pesos corrientes durante este mes (\$ 32.340,1 millones); por su parte, la que menos recibió fue La Rioja (\$ 13.200,0 millones). En ambos casos, la mayor y menor asignación se da por los guarismos establecidos en la ley de reparto. Cabe aclarar que, en las diez provincias de la región (y en las restantes de todo el país), la cifra de octubre constituye un récord en moneda corriente.



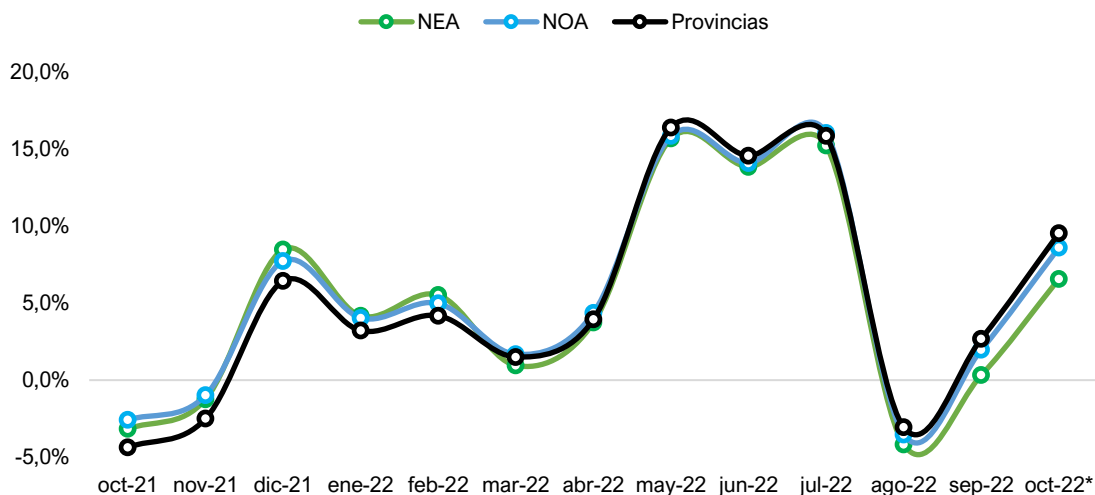
En lo que respecta a la variación interanual de los envíos, siempre detallados en términos reales, las diez provincias de la región mostraron subas pero tienen desvíos importantes producto de los impactos de los IPC regionales, como se detalló anteriormente. En este marco, Catamarca registrando la suba real más alta (+9,2%) y Misiones las más leve (+6,1%).

Cuadro 1. Transferencias automáticas al NEA-NOA, en millones de pesos corrientes y variaciones

AUTOMATICAS	oct-21	oct-22	var%nom	var%real
Catamarca	\$ 8.374,4	\$ 17.429,8	108,1%	9,2%
Chaco	\$ 15.634,4	\$ 32.340,1	106,9%	6,9%
Corrientes	\$ 11.857,6	\$ 24.388,4	105,7%	6,2%
Formosa	\$ 11.309,6	\$ 23.415,9	107,0%	6,9%
Jujuy	\$ 8.819,3	\$ 18.250,0	106,9%	8,5%
La Rioja	\$ 6.364,0	\$ 13.200,0	107,4%	8,8%
Misiones	\$ 10.550,0	\$ 21.676,1	105,5%	6,1%
Salta	\$ 12.139,2	\$ 25.017,4	106,1%	8,1%
Sgo del Estero	\$ 12.843,4	\$ 26.584,4	107,0%	8,6%
Tucumán	\$ 14.757,7	\$ 30.576,0	107,2%	8,7%
Total NEA	\$ 49.351,6	\$ 101.820,5	106,3%	6,6%
Total NOA	\$ 63.298,0	\$ 131.057,7	107,0%	8,6%
Total Norte Grande	\$ 112.649,5	\$ 232.878,1	106,7%	7,7%
Total 24J	\$ 328.209,5	\$ 677.002,4	106,3%	9,5%

Fuente: elaboración propia en base a datos de la Dirección Nacional de Asuntos Provinciales de la Nación e INDEC

Gráfico 1. Variación % real. NEA, NOA y total nacional. Octubre 2022



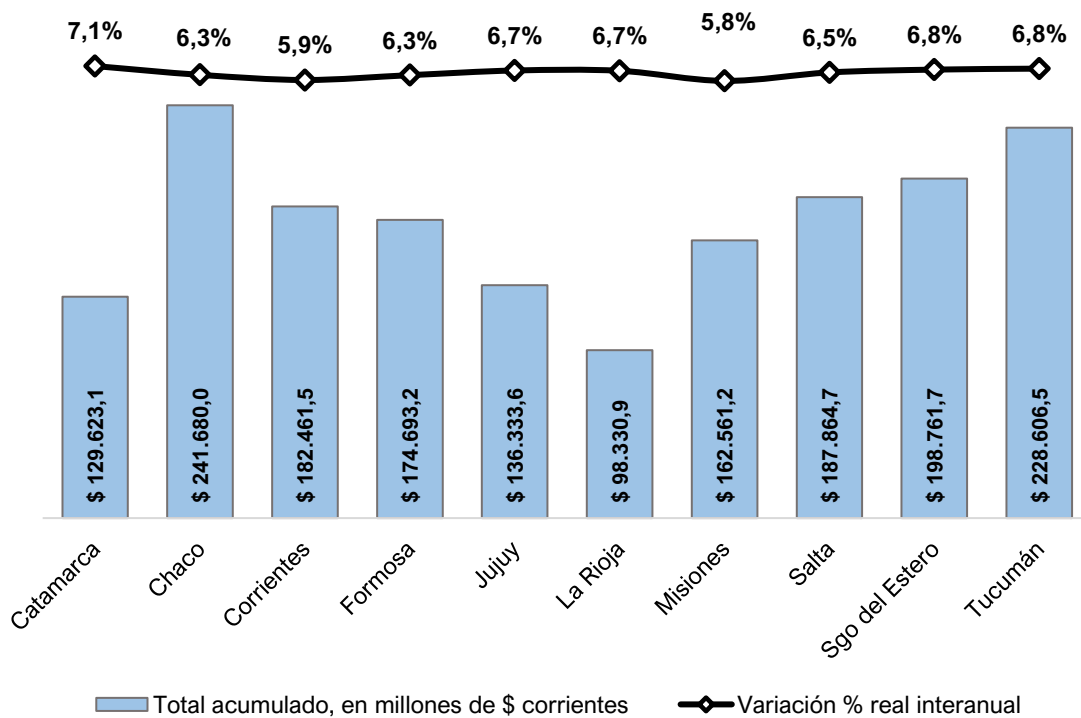
Fuente: elaboración propia en base a datos de la Dirección Nacional de Asuntos Provinciales de la Nación e INDEC.

(*) Los cálculos reales de octubre se realizaron en base a proyecciones propias de los IPC regionales y nacional.



De esta forma, el acumulado del período enero-octubre del año 2022 cierra con envíos automáticos al Norte Grande por \$ 1.704.916,3 millones. Entre las provincias que conforman la región, Catamarca exhibe la mayor suba interanual acumulada real (+7,1%) y Misiones la menor (+5,8%).

Gráfico 2. Transferencias automáticas. Provincias del NEA y NOA. Variación % real interanual acumulado 2022.



Fuente: elaboración propia en base a datos de la Dirección Nacional de Asuntos Provinciales de la Nación e INDEC. Los cálculos reales de octubre se realizaron en base a proyecciones propias de los IPC regionales.



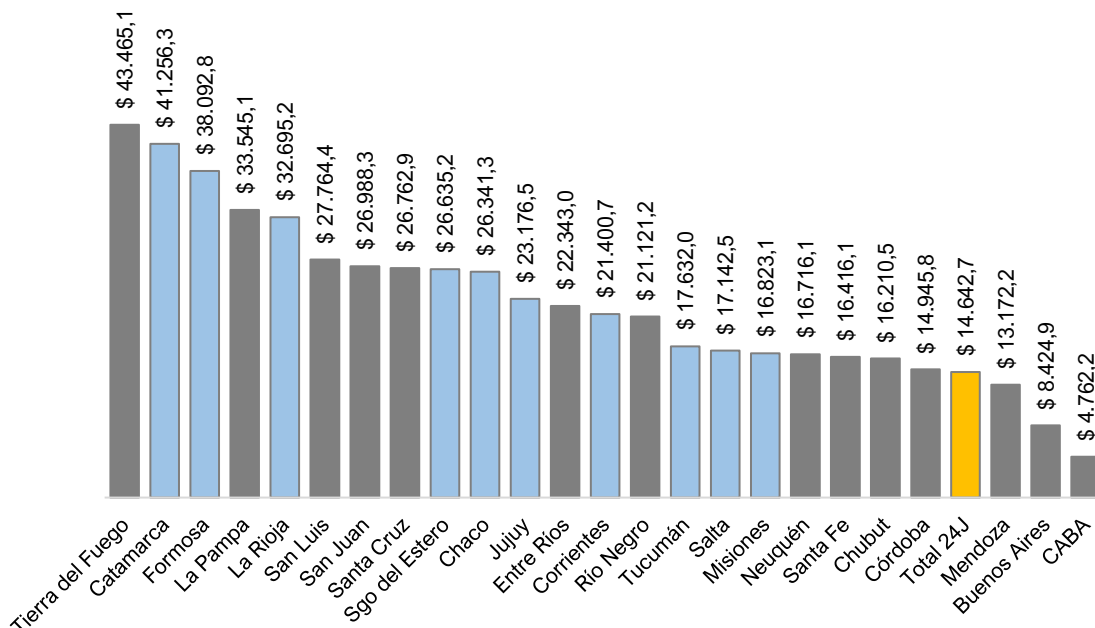
Transferencias automáticas nacionales, medidas per cápita

Al analizar los envíos ajustado por población, se observan importantes asimetrías en el esquema de reparto vigente de los fondos automáticos, no solo en el plano nacional sino también regional. Los datos específicos correspondientes al mes de octubre muestran que, en el escenario nacional, las transferencias percibidas por Tierra del Fuego, Catamarca y Formosa equivalen a nivel per cápita a valores superiores a los \$ 38.000 por habitante; en el extremo opuesto a CABA le correspondiente apenas \$ 4.762,2 por persona. La brecha entre los extremos es de 9,1 veces.

Dentro del Norte Grande, la mayor asignación per cápita la tuvo Catamarca (\$ 41.256 por habitante); y Misiones, la menor (\$ 16.823): una distancia de 2,4.

Gráfico 3. Transferencias Automáticas medidas per cápita. Valores expresados en pesos corrientes.

Octubre 2022. 24 jurisdicciones



En celeste, provincias del Norte Grande. Fuente: elaboración propia en base a datos de la Dirección Nacional de Asuntos Provinciales de la Nación e INDEC.



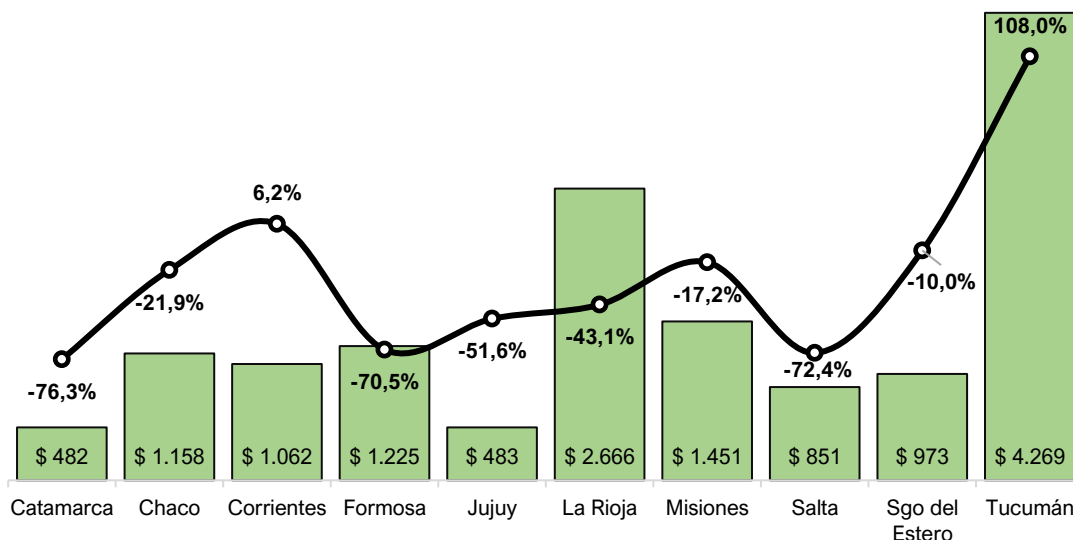
Recursos provinciales por transferencias no automáticas del Estado Nacional

Datos de octubre 2022

En el mes de análisis, las provincias que conforman el Norte Grande Argentino recibieron un total de \$ 14.621,6 millones en concepto de *transferencias no automáticas* del estado nacional (22% del total), que equivalen a una caída real interanual del 34,4% real (fue -34,5% en el nivel nacional global).

En términos absolutos, dentro del Norte Grande fue la provincia de Tucumán la que se llevó la mayor porción de las transferencias no automáticas del mes: con \$ 4.269,3 millones; además, también lidera en este mes en relación con su variación interanual (+108% real) y junto a Corrientes son las únicas con subas en este mes. Por su parte Jujuy fue la provincia que recibió menos fondos en este mes (\$ 483 millones). Sin embargo, fue Salta la provincia de la región que tuvo el mayor descenso real interanual (-72,4%).

Gráfico 4. Transferencias no automáticas totales a provincias del Norte Grande. Octubre 2022*



Fuente: elaboración propia en base a datos del Ministerio de Economía de la Nación e INDEC.

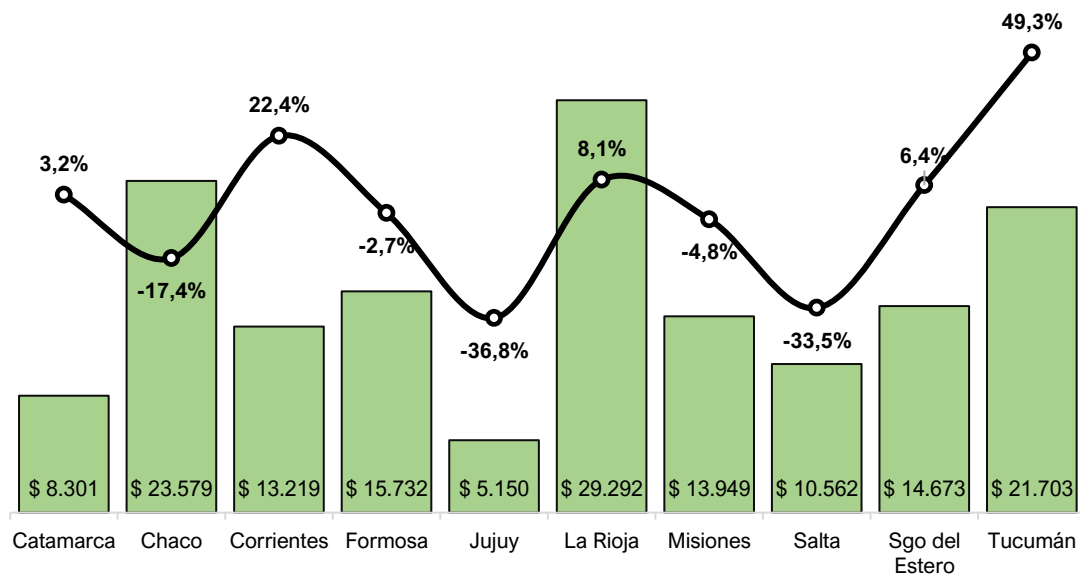
(*) Los cálculos reales de octubre se realizaron en base a proyecciones propias de los IPC regionales



De esta forma, el acumulado enero-octubre del 2022 cierra con envíos no automáticos a las provincias del Norte Grande por un total de \$ 156.160,9 millones (24% del total) cayendo 1,3% interanual en moneda constante (el nivel nacional global cae 8,2%).

Visto por provincia del Norte Grande, La Rioja y Chaco acumulan el mayor volumen de fondos recibidos (por encima de los \$ 20.000 millones); mientras que Jujuy es la que menos recursos captó por esta vía (única por debajo de los \$ 10.000 millones). En relación con la variación contra igual período del año anterior, Tucumán experimenta la mayor suba real (+49,3%) y también crecen Catamarca, Corrientes, La Rioja y Santiago de Estero; por su parte, Chaco, Formosa, Jujuy, Misiones y Salta exhiben caídas reales.

Gráfico 5. Transferencias no automáticas totales a provincias del Norte Grande. Acumulado 2022*



Fuente: elaboración propia en base a datos del Ministerio de Economía de la Nación e INDEC

(*) Los cálculos reales de octubre se realizaron en base a proyecciones propias de los IPC regionales

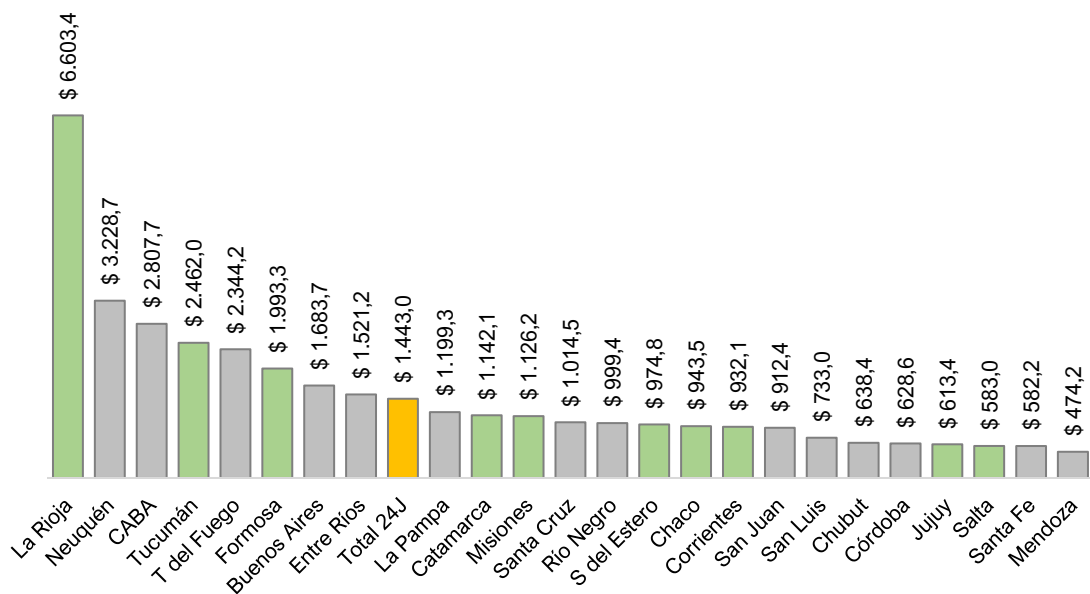


Transferencias no automáticas nacionales, medida per cápita

En este nivel comparativo, reaparecen las asimetrías en el reparto, con mayor fuerza que en las transferencias automáticas al tratarse, en este caso, de fondos con fuerte discrecionalidad en las asignaciones. En el plano nacional, es la provincia de La Rioja vuelve a encabezar este indicador en el mes de octubre con envíos equivalentes a \$ 6.603,4 por habitante, siendo la única provincia en superar los cinco mil pesos por persona; en el otro extremo, en Mendoza equivalen solo a \$ 474,2 por persona.

En la región, La Rioja lidera cómodamente, y quien más se acerca es Tucumán (\$ 2.462 por habitante); el valor más bajo estuvo en Salta (\$ 583 por persona).

Gráfico 6. Transferencias no automáticas, per cápita, de octubre 2022, en pesos corrientes



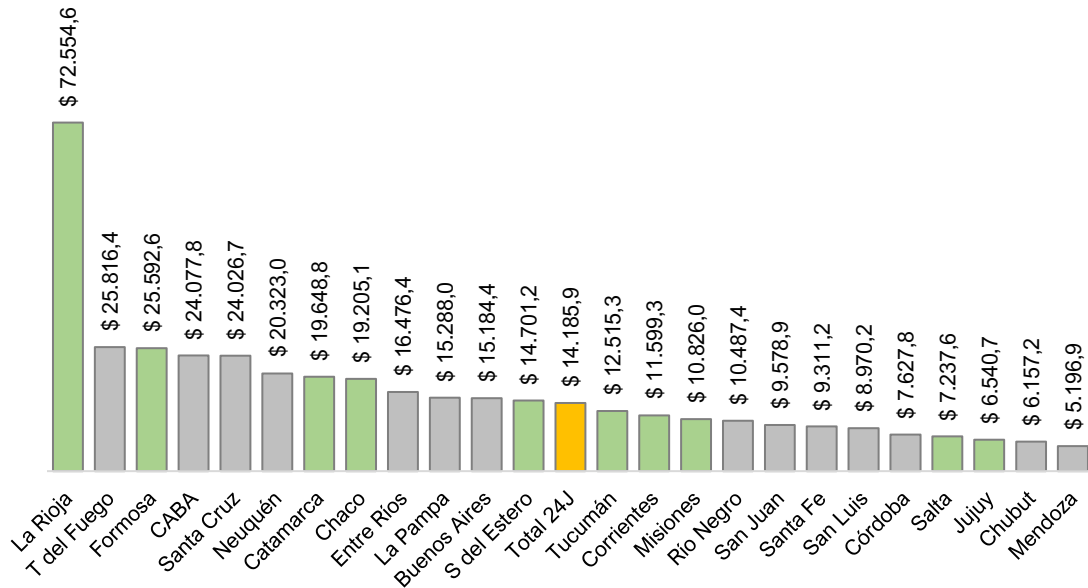
En verde, provincias del Norte Grande. Fuente: elaboración propia en base a datos de la Dirección Nacional de Asuntos Provinciales de la Nación e INDEC.

En el acumulado del 2022, La Rioja sostiene el liderazgo regional y nacional con \$ 65.916,8 por habitante, mientras que Formosa queda segunda (también regional y nacional) con \$ 72.554,6 por habitante, exhibiendo una enorme brecha con el segundo y tercero del ranking (Tierra del Fuego con \$ 25.816,4 por habitante; y Formosa \$ 25.592,6 por persona).



El menor nivel de asignación per cápita en el Norte Grande en el acumulado anual está en Jujuy con \$ 6.540,7 por habitante, la tercera más baja del país. A nivel nacional, Mendoza ocupa el último lugar del ranking (\$ 5.196,9 por habitante).

Gráfico 7. Transferencias no automáticas, per cápita. Acumulado 2022, en pesos corrientes



En verde, provincias del Norte Grande. Fuente: elaboración propia en base a datos de la Dirección Nacional de Asuntos Provinciales de la Nación e INDEC.



Recaudaciones tributarias provinciales

Datos de septiembre 2022

Por otro lado, los datos referidos a los recursos surgidos de la recaudación provincial no tienen el mismo ritmo de actualización que los recursos de origen nacional, y por ello, cuentan con cierto rezago informativo motivadas incluso por las propias provincias, ya que no todas actualizan su información al mismo tiempo.

En este contexto, analizaremos lo que ocurrió con la recaudación provincial correspondiente al mes de septiembre 2022, y los primeros datos que se conocen correspondientes a octubre.

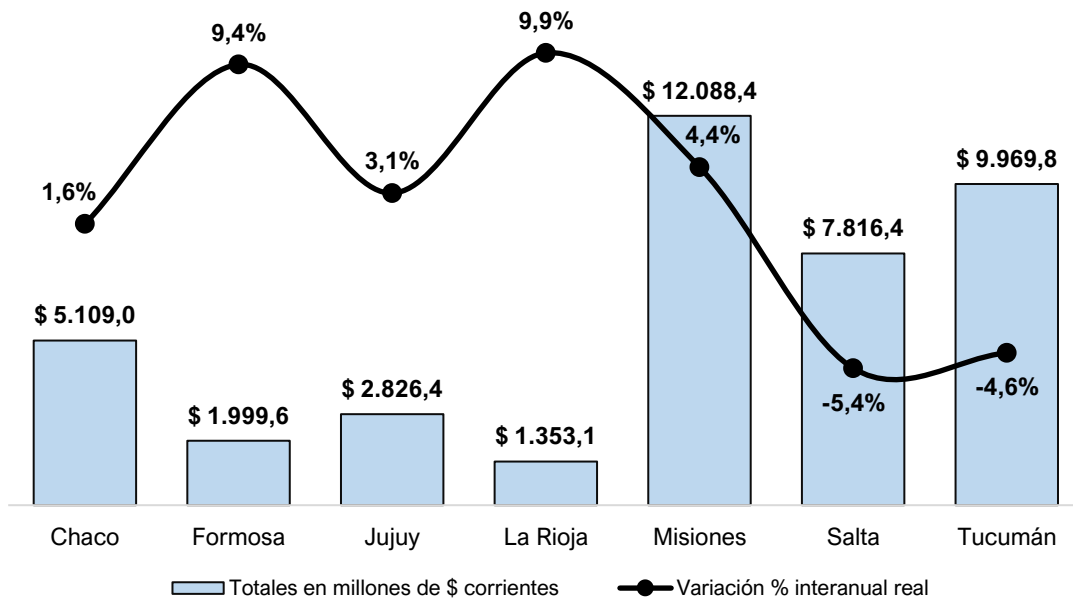
En septiembre de 2022, de las diez provincias del Norte Grande, siete han publicados sus datos¹. Las que no lo hicieron son Corrientes y Santiago del Estero (provincias que, de hecho, no tienen un sistema de publicación de esos datos, y por ello tampoco se conocen los datos de los períodos anteriores) y Catamarca (provincia congeló la publicación de datos en septiembre 2021).

Entre las siete provincias del Norte Grande con datos publicados, acumularon una recaudación propia total por \$ 41.162,8 millones; visto por provincias, Misiones es la que cuenta con el mayor volumen recaudatorio (\$ 12.088,4 millones en este mes) y en La Rioja se ve el menor volumen (\$ 1.353,1 millones). En términos de expansión interanual, La Rioja tuvo la mayor suba real (+9,9%), seguida por Formosa (+9,4%), Misiones (+4,4%), Jujuy (+3,1%) y Chaco (+1,6%); por el contrario, Salta (-5,4%) y Tucumán (-4,6%) exhibieron caídas.

¹ Fecha de corte: 09/11/2022



Gráfico 8. Recaudación tributaria de provincias del Norte Grande. Septiembre 2022



Fuente: elaboración propia en base a datos de agencias tributarias y ministerios de Economía provinciales

A la fecha de corte, cuatro provincias del Norte Grande publicaron sus datos de recaudación propia de octubre: Chaco (\$ 5.573 millones, +2,6% real); Formosa (\$ 1.936 millones, +2,4% real); Jujuy (\$ 3.028 millones, +5% real) y Misiones (\$ 12.131,4 millones, +0,2% real).